

広報みやこ



# 日頃

# の 備え



# 2026 6

<http://www.town.miyako.lg.jp/>

みやこ町

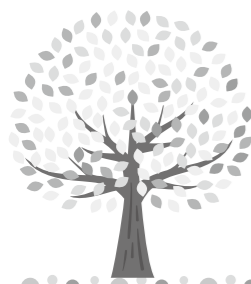
検索

クリック!!

6月は梅雨の時期です。大雨や天気の変化に注意して  
過ごしましょう。防災については、P4~P5をご覧ください。



みやこ町役場総務課 ☎0930-32-2511



# 令和8年度 区長紹介

☎ 総務課 総務係  
☎ 32-2511 (内線 211)

行政区名	氏名
犀川地区	
上高屋	白石 博山
下高屋	志水 修
下高屋団地	調整中
末江	松尾 正昭
八ッ溝	小池 勝広
古川	吉田 新一
久富	我有 良隆
続命院	久保 良美
上本庄	政枝 隆
桜台	島崎 純一
中本庄	中村 知嗣
下本庄	山本 淳一
山鹿	西田 俊明
今里	坂口 政喜
陽の里	伊東 洋司
大熊	緒方 厚一
喜多良	林 貴映
鑑畑	木下 実
崎山	前田 文憲
柳瀬	齋藤 勇二
大坂	濱口 義信
松坂	川口 義和
大村	中山 廣美
谷口	藤河 孝俊
木山	榎口 弘明
生立	末久 隆弘
花熊	中原 裕二
内垣	小田 弘幸
犬丸	白石 修世

行政区名	氏名
勝山地区	
上矢山	木村 富美幸
米山	三和 一州
矢山	尾形 博司
池田	西川 洋昭
岩熊	神 義幸
上河内	井上 利美
下河内	宮崎 清隆
宮原	岩田 伸二
長川	佐藤 泰明
長川団地	金村 正美
宮原団地	永原 伸司
岩熊団地	鬼島 順子
上野	清水 繁信
下野	牧野 益見
新町	三角 房幸
菩提	上田 勝明
飛松	榎木 栄二
御手水	山下 省治
田中	和田 和男
今地	今地 俊二
緒方	緒方 伸哉
中久保	哲夫

行政区名	氏名
豊津地区	
下久保	村上 知行
浦田	勝憲
板越	浩一
赤金	順子
木村	雅晴
石井	紘一
牟田	健二
中川原	順治
藤井	恭弘
則松	省作
嶋田	光雄
方志	正憲
竹中	千代美
原田	義久
福森	猛
塚本	久
内川	博雄
毛利	秀幸
有久	豊
藤本	斉
小田	貞二
福永	忠幸
清水	篤史
木村	清丸
村上	清丸

行政区名	氏名
西區	吉永 強
布引	白石 博幸
繁永	定雄
進 敦夫	
井上 泰一	
中村 政弘	
白川 義人	
門富 典彦	
松山 優作	
修理 武尚	
江藤 高広	
草刈 直敏	
藏本 清	
白川 寛行	
中村 次雄	
副島 佳子	
村上 幸彦	
楠 博司	
田中 達也	
進 毅	
渡邊 重晴	
南 博文	
上田 功	
西田 祐司	
中島 行弓	
能方 寛	
青木 修	
中其 次男	

※敬称略。旧字体などについては、常用漢字表の通用字体を用いて表示しています。

みやこ町役場 総務課 人事係

☎ 0930-32-2511

Let's try it!  
11月採用

## みやこ町職員 募集 start!



詳細はこちら  
「採用試験情報ページ」



事務職 (社会人経験) 2名程度

昭和62年4月2日～平成8年4月1日までに生まれた者で民間企業や公共機関等においての職務経験を平成30年4月1日～令和8年3月31日までの間に5年以上有する人

【受付期間】

6/11 木 ~ 6/26 金

【1次試験】

※いずれか1日

6/27 土 ~ 7/12 日

# 防災

風水害、土砂災害から身を守る

## 日頃の備えを大切に

突然の災害から身を守り、被害を最小限にとどめるためには日ごろの備えが大切です。いざという時のための備品の点検や、災害時の避難行動について家族と確認しておきましょう。



### 一人ひとりが取り組む防災

災害による被害をできるだけ少なくするためには、一人ひとりが自ら取り組む「自助」、地域や身近にいる人同士が助け合って取り組む「互助」、公的機関が取り組む「公助」が重要だと言われています。その中でも基本となるのは「自助」、一人ひとりが自分の身の安全を守ることです。「自助」に取り組むためには、まず、災害に備えた準備と、身の安全の守り方を知っておく必要があります。

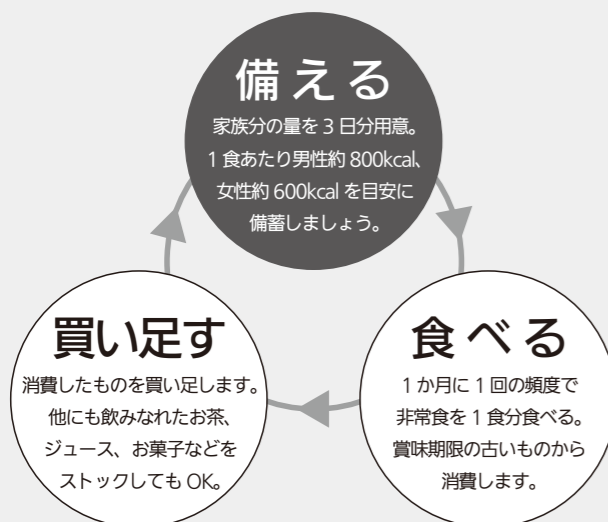
## 災害に遭う前に 生活のために備蓄しよう

災害に備えて『備蓄』が必要です。特に、大切なのは「水」と「食糧」。備蓄しておく量は最低3日分ですが、望ましいのは1週間分程度とされています。1週間分の水や食べ物、日用品を備蓄しておくことは大変ですが、「ローリングストック」で、必要な量を備えましょう。また自宅が被災したときは、安全な場所に避難し避難生活を送ることになります。非常時に持ち出すべきものをあらかじめ

リュックサックに詰めておき、いつでもすぐに取り出せるようにしておきましょう。



## 備蓄のコツ ローリングストック



普段から日持ちのする飲み物や食糧、それに日用品を多めに買い置きしておき、賞味期限が近づいたものから使って、その分を買い足していく方法です。必要な量を無理なく備蓄することができます。

## 備蓄の例

飲料水	3日分 (1人1日3リットルが目安)
非常食	3日分の食料として、ご飯(アルファ米など)、ビスケット、板チョコ、乾パン など
その他	マスク、トイレトイレットペーパー、ティッシュペーパー、マッチ、ろうそく、カセットコンロ など

※大規模災害発生時には、「1週間分」の備蓄が望ましいとされています。

※飲料水とは別に、トイレを流したりするための生活用水も必要です。日頃から、水道水を入れたポリタンクを用意する、お風呂の水をいつも張っておく、などの備えをしておきましょう。

## 非常用持ち出し品の例

- 飲料水 (1人1日3リットルを目安)
- 食料品 (カップめん、缶詰、レトルト食品、ビスケット、チョコレートなど)
- 貴重品 (預金通帳、印鑑、現金、マイナンバーカードなど)
- 救急用品 (ばんそうこう、包帯、消毒液、常備薬など)
- マスク       軍手       懐中電灯
- 携帯ラジオ    予備電池    携帯電話の充電器
- 衣類       下着       毛布
- タオル       洗面用具    使い捨てカイロ
- 携帯トイレ    ウェットティッシュ
- 体温計

※乳児のいるご家庭は、ミルク・紙おむつ・ほ乳びんなども用意しておきましょう。



## ハザードマップをお持ちですか？

みやこ町防災ハザードマップは、地区ごとの詳しい土砂災害危険箇所や避難場所を表示しています。ご家庭で最寄りの避難場所などを確認ください。また、このハザードマップは災害に備えて大切に保管しましょう。

Web版はこちらから！



※Web版ハザードマップのURLが変更になりました。ブックマークしている人はご注意ください。



問 総務課 危機管理対策係 ☎ 32-2511 (内線 211・212・213)

## 風水害への備え

### 1 自宅での安全対策

風雨が強くないときに行いましょう。

- 風で飛ばされそうなものは固定するか屋内へ保管
- 飛来物に備えて雨戸やカーテン、ブラインドを下ろす  
雨戸がない窓はガムテープで補強
- 断水に備えて飲料水と生活用水を確保
- 非常持ち出し品の確認
- 避難場所と、避難経路の確認

### 2 自情報の収集を

台風や集中豪雨から身を守るためには、気象情報や避難情報が鍵を握ります。

- 防災行政無線      ○ dボタン広報紙
- エリアメール (携帯電話)
- テレビの速報テロップ (Lアラート)
- ふくおか防災ナビまもるくん (アプリ) →



### 3 避難のタイミングを逃さない

避難情報が発表されたら行動を開始しましょう。

警戒レベル	避難行動など	避難行動 (とるべき行動)
4	避難指示	●速やかに避難先へ避難 ●公的な避難場所のほか、近くの親戚や知人宅、自宅内のより安全な場所に避難
3	高齢者等避難	●高齢、障がいのある人、乳幼児など避難に時間を要する人とその支援者は避難 ●その他の人は避難準備、危険を感じたら自主避難

※警戒レベル5はすでに災害が発生している状況です。

### 4 避難時に気をつけること

- 避難の際は、火の始末や戸締りを行いましょう。
- 荷物は必要最小限にして両手が使えるようにしましょう。
- 2人以上での行動を心掛けましょう。
- 車での避難は控えましょう。

### 5 安否情報の確認方法を家族で決めておく

別々の場所にいるときに災害が発生した場合でもお互いの安否を確認できるよう、日頃から安否確認の方法や集合場所などを、事前に話し合っておきましょう。

#### 災害用伝言ダイヤル

局番なしの「171」に電話をかけると伝言を録音でき、自分の電話番号を知っている家族や知人などが、伝言を再生することができます。

#### 災害用伝言板

携帯電話などからインターネットを使用して100文字までの文字メッセージを登録し、自分の電話番号を知っている家族などが、情報を閲覧できます。

### 特別会計予算の執行状況

会計名	予算現額 A	区分	上半期 B	下半期 C	3月末 D (C-B)	収入・支出割合
国民健康保険事業	23億6,999万円	収入済額	9億5,171万円	21億4,542万円	11億9,370万円	90.5%
		支出済額	8億7,207万円	20億7,247万円	12億40万円	87.4%
後期高齢者医療	4億8,661万円	収入済額	1億7,874万円	4億7,882万円	3億9万円	98.4%
		支出済額	1億2,513万円	4億3,760万円	3億1,247万円	89.9%
介護保険事業	30億1,322万円	収入済額	11億3,415万円	22億8,905万円	11億5,490万円	76.0%
		支出済額	11億3,616万円	24億3,350万円	12億9,733万円	80.8%
住宅新築資金等事業	4,557万円	収入済額	90万円	256万円	167万円	5.6%
		支出済額	4,373万円	4,384万円	11万円	96.2%
土地取得	72万円	収入済額	0万円	73万円	73万円	100.7%
		支出済額	0万円	72万円	72万円	100%
犀川財産区管理会	57万円	収入済額	60万円	62万円	2万円	108.2%
		支出済額	0万円	3万円	3万円	5.9%
城井財産区管理会	784万円	収入済額	337万円	817万円	479万円	104.2%
		支出済額	1万円	413万円	412万円	52.7%

### 公営企業会計予算の執行状況

会計名	予算現額 A	区分	上半期 B	下半期 C	3月末 D (C-B)	収入・支出割合
水道事業	4億9,970万円	収入済額	7,394万円	4億5,788万円	3億8,395万円	91.6%
		支出済額	1億1,281万円	4億6,859万円	3億5,578万円	93.8%
	3億1,536万円	収入済額	55万円	3億1,348万円	3億1,293万円	99.4%
		支出済額	9,681万円	3億9,681万円	3億円	95.6%
下水道事業	3億330万円	収入済額	3,966万円	2億1,566万円	1億7,600万円	71.1%
		支出済額	6,163万円	2億7,143万円	2億981万円	89.5%
	2,760万円	収入済額	99万円	2,667万円	2,568万円	96.6%
		支出済額	1,881万円	4,602万円	2,720万円	91.6%

### 町の財産・基金

土地	3,868,740㎡	
建物	158,853㎡	
出資による権利	18億9,697万円	
基金	120億7,947万円	
内訳	財政調整基金	30億6,054万円
	減債基金	5億2,594万円
	その他特定目的基金	84億9,299万円
	国民健康保険特別会計基金	2,011万円
土地開発基金	3億891万円	
農業集落排水事業基金	2,069万円	
介護給付費準備基金	2億6,478万円	
水道事業基金	1,324万円	

### 町債の現在高

会計名	町債の現在高
一般会計	76億8,593万円
水道事業特別会計	21億9,816万円
下水道事業特別会計	4億285万円

※町債とは、町が金融機関から融資されている借入金のことです。

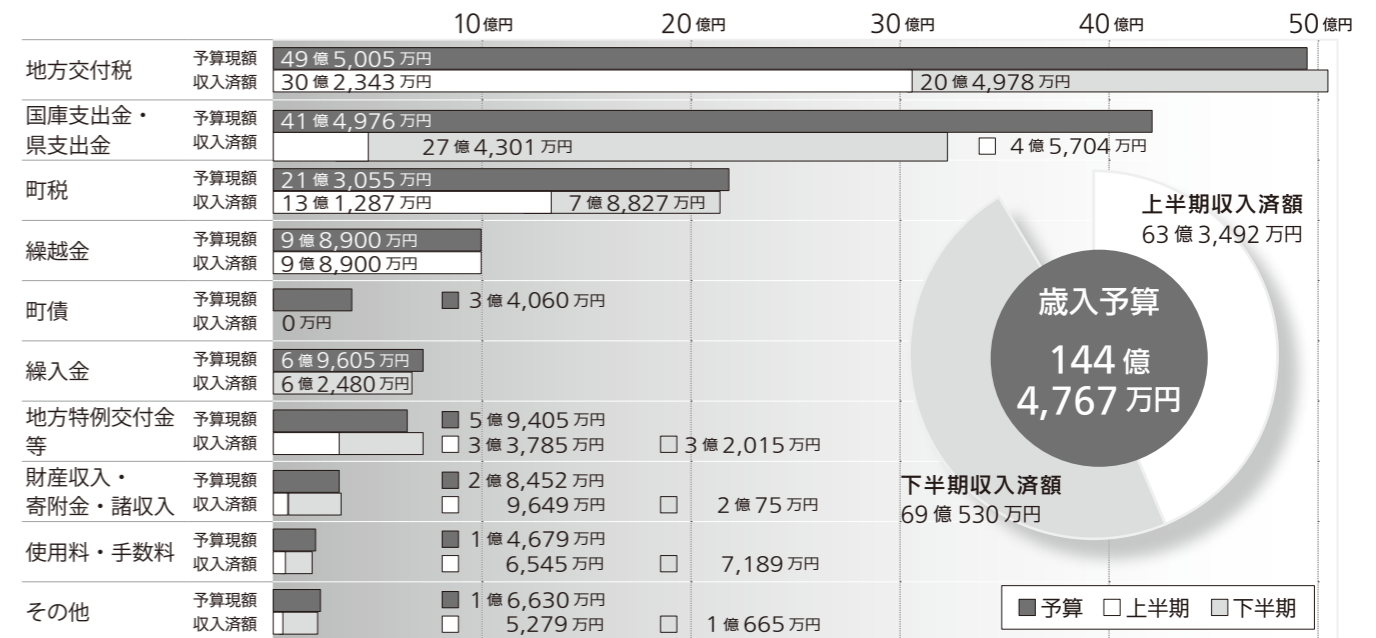
※基金とは、特定の目的のために財産を維持し、資金を積み立て、または定額の資金を運用するために設けられる資金または財産のことです。



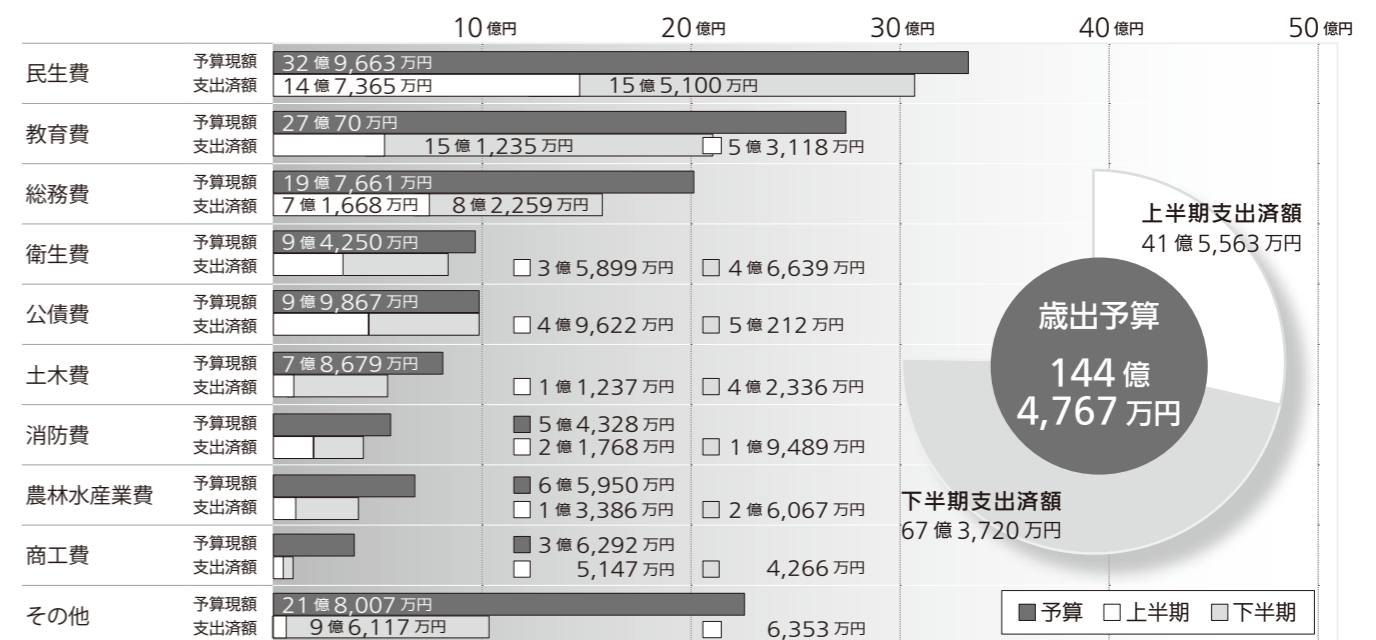
# 財政状況報告

上半期と下半期の年2回、予算の執行状況など町の財政状況を公表しています。今回の数値は3月末現在のものであり、出納整理期間（4月～5月）の執行状況を含んでいないため、決算額とは異なります。また、各表とも四捨五入の関係で合計などが合わないことがあります。

## 一般会計 歳入予算の執行状況



## 一般会計 歳出予算の執行状況



## みやこ町B & G海洋クラブ員募集 !!

OP ヨット・カヌー・ローボートなど海洋性スポーツレクリエーションの楽しさや水辺での安全な活動について、体験しながら学びます。また9月5日に行われる「福岡県 B&G スポーツ大会」の水上の部に出場することを目指します。

■対象者 町内の小学4年生以上（大人も可）10人程度

■参加費 500円（大会参加費として）

■申込み 申込書に必要事項を記入・押印のうえ、生涯学習課へ提出（申込書等は生涯学習課窓口または町HPよりダウンロードできます。）

■申込期間 6月1日㊤～6月19日㊤（先着順、定員になり次第受付終了）平日8時30分～17時

保険は、原則として参加者が加入している保険での対応となります。スポーツ安全保険に加入を希望する場合は、保険料800円を徴収します。

日にち	時間	場所
7月22日㊤	16時～18時	犀川プール
7月23日㊤、29日㊤、30日㊤ 8月19日㊤、20日㊤、	16時～18時	犀川B&G艇庫（本庄池）
9月5日㊤（福岡県B&Gスポーツ大会 & 修了式）	8時～12時	大任町（福智）

※現在調整中：8月24日～9月4日の間に2日間、活動を行います。

※全ての日程に参加できない人でも申込可能です。

問 生涯学習課 体育係 ☎ 32-6006

### 町営プールを 開館します

いよいよ夏のプールシーズンが始まります。

事故のないようにルールを守って楽しく利用しよう！

#### 【豊津B&Gプール】

■開館日 6月13日㊤～9月30日㊤ ※月曜日は休館

■営業時間 9時～12時、13時～16時、17時～20時

※6月13日㊤、14日㊤は「花しょうぶ祭り」のため夕方のみ開館

#### 【犀川プール】

■開館日 7月21日㊤～8月31日㊤ ※休館日なし

■営業時間 9時～12時、13時～17時

※7月25日㊤（予備日26日㊤）は、みやこ町水泳大会のため午前中のみ閉館



問 生涯学習課 体育係  
☎ 32-6006

### ○ プール利用時の注意事項

#### ≫ プールに入るとき ≪

○ 水着・スイミングキャップを必ず着用する

○ プールに入るとき、出るときはシャワーを浴びる  
※盗難等の被害に遭われた場合は一切責任を負いません

#### ≫ お子様の利用 ≪

○ 9歳未満のお子様は、保護者が同伴する  
（保護者も水着を着用する）

○ 幼児も水着を着用する（オムツでの入水禁止）

#### ≫ プールサイド ≪

○ プールサイドでは走らない、遊ばない

○ プールに飛び込まない

### 脳トレピアノ® ～目からウロコのピアノ術～

※応募者が半数に達しない場合、中止の可能性あり

■対象者 町内在住・在勤者（定員10人・先着順）

■日時 7月2日・16日、8月6日・20日、  
9月3日㊤ 13時30分～15時30分

■材料費 キーボード借用1回／300円、  
資料1曲（楽譜）100円

■会場 サン・グレートみやこ 2F会議室

■講師 山口よしか

■持参物 キーボード（持っていない人は借用有り）

■申込期間 6月4日㊤～12日㊤

■問合せ先 サン・グレートみやこ ☎ 32-5540

### 行事予定

問 体育協会 ☎ 55-0667

大会名	開催予定日	予定会場
みやこ町夏季卓球大会	6月14日㊤	犀川体育館
京都郡水泳大会	6月21日㊤	苅田町温水プール
みやこ町オープンバドミントン大会	6月28日㊤	勝山体育館
みやこ町夏季ソフトバレーボール大会	6月28日㊤	犀川体育館
京都郡野球・ソフトボール大会	7月5日㊤（予備日7月19日）	（野球）犀川野球場 （ソフト）豊津グラウンド
京都郡球技大会	7月12日㊤	苅田町
みやこ町水泳大会	7月25日㊤（予備日7月26日）	犀川プール

### カヌー・ヨット体験教室 参加者募集

問 生涯学習課 体育係 ☎ 32-6006

■日程 7月4日㊤、5日㊤、11日㊤、12日㊤ 9時～12時

※個人での参加は、申込みの際に日程などを調整します。

※開始10分前までに、必ず会場に集合してください。

■対象 みやこ町内の小中学生を主体とする団体および個人  
（小・中学校、子ども会、ジュニアスポーツ団体など）

■服装 濡れても良い服、靴、帽子、タオル、着替え、その他必要と思われるもの

■定員 小学4年生以上 1団体30人以内

※人数が少ない場合は、他団体と合同で行う場合があります。

■会場 みやこ町B&G海洋センター犀川艇庫（犀川本庄池）

■費用 無料

■申請書設置場所 各体育施設、生涯学習課窓口

■申込み先 生涯学習課体育係に申請書を提出 ※希望者多数の場合は抽選

■申込期間 6月1日㊤～19日㊤

※保険は、原則としてご自身の保険をご利用ください。スポーツ安全保険に加入したい場合は、別途保険料800円必要です。



### 水中運動教室 参加者募集

水中運動は、浮力・水の抵抗・水圧の効果により、体への負担が少なく全身の筋力をバランスよく向上させる効果が期待できます。

■日時 7月7日㊤～31日㊤ 毎週㊤㊤の計12回  
18時50分～19時50分

■場所 豊津B&G海洋センター プール

■対象 高校生以上

■定員 20人（先着順）

■費用 会員 2,500円 会員外 5,000円

■持参物 水着・水泳帽・飲物

■申込期間 6月2日㊤から定員に達するまで

■申込み・問合せ先

スポネット

TOYOTSU事務局

☎ 33-2279





☎ 32-2510 (内線 126・127) 住民課 生活環境係

### 環境美化への尽力に感謝 有限会社大雄産業が不法投棄物を回収

4月29日、勝山下黒田地域において有限会社大雄産業の皆さんによる清掃ボランティア活動が行われました。この活動は、同社が環境美化の啓発と社会貢献のため継続して取り組んでいるものです。

当日は、作業員の方々により、交通量の多い道路沿いの山林に不法投棄された、家庭ごみや空き缶、ペットボトル、小型家電など、回収したごみの総量は約2t。地域の環境を守るための献身的な活動に対し、心より感謝します。

〈不法投棄はやめましょう〉

不法投棄は犯罪であり、投棄者には法律により5年以下の拘禁刑若しくは1,000万円以下の罰金またはその両方が科せられます。

不法投棄現場を見かけた方はみやこ町役場住民課生活環境係または警察に連絡し、不法投棄者の特徴や車のナンバーを通報してください。

※私有地、私道上のごみは、所有者、管理者が処分してください。

〈不法投棄回収写真〉



認知症になっても  
安心して暮らせるみやこ町を目指して!



### オレンジカフェ よっちょいでみやこ

にいらっしゃい

心のいやしの場として、認知症の人やその家族はもちろん、どなたでも気軽に立ち寄りいただけるカフェを毎月開店しています。ぜひお気軽にお越しください。 ※予約不要

■開店日 6月22日(木) 10時～15時

■場所 役場別館 介護予防室

■参加費 1人100円(お茶・コーヒー代)

■備考 10時30分～11時「専門職による熱中症予防講話、軽いストレッチ体操」を行います♪

■問合せ先 保険福祉課 高齢者支援係

☎ 32-2516

気づきからはじめよう。

### フレイル測定会

短時間で口腔・足腰の筋肉をチェックし、フレイル(=「心」も「体」も弱ってきた状態)かどうか今の自分の状態を確認しませんか。予約不要、所要時間は10分ほどです。お気軽にお越しください。

■日時 6月25日(木)

10時～12時・13時～15時

■場所 中央公民館 玄関ホール(犀川)

■問合せ先 保険福祉課 高齢者支援係

☎ 32-2516

測定中は「フレイル予防」の  
のぼり旗が目印です。



☎ 32-2725 (内線 145) 子育て・健康支援課 児童保育係

### 令和8年児童手当現況届について

児童手当の現況届は原則提出が不要ですが、以下に該当する人は現況届の提出が必要です。

■現況届の提出が必要な人

- ① 第三子以降算定額算定対象者(大学生年代の子)のうち、学生以外の者がいる人
- ② 配偶者からの暴力などにより、住民票の住所と異なる市町村で児童手当を受給している人
- ③ 支給要件児童の戸籍がない人
- ④ 離婚協議中で配偶者と別居している人
- ⑤ その他、町から提出の案内があった人

該当する人へ6月に現況届を郵送しますので、期日までに提出してください。①～④に該当する人で現況届が届いていない場合は、子育て・健康支援課児童保育係までお問い合わせください。

※ 現況届の提出が必要な人で提出がない場合は、8月支払い(6月、7月分)以降の手当の支給が一時差止になりますのでご注意ください。

☎ 32-2510 (内線 124) 住民課 住民係

### 国民年金保険料の「免除制度」「納付猶予制度」のご案内

令和8年度  
国民年金保険料  
**17,920円**  
(月額)

所得の減少や失業などの経済的な理由により納付が困難な場合に、前年の所得が一定額以下の場合には、申請により保険料の納付が免除または猶予される制度があります。

退職による特例免除を希望する人は、雇用保険の離職票または雇用保険受給資格者証が必要です。

なお、過去に同一の理由により免除を申請し、雇用保険の離職票または雇用保険受給資格者証を提出したことがある場合は、あらためて添付する必要はありません。

■免除期間 7月～翌年6月

※前年の申請時に継続審査※を希望していない人は、7月以降に再度申請が必要。

■所得基準 前年所得が、次の計算式で計算した金額の範囲内であること

全額免除納付猶予	(扶養親族等の数+1) × 35万円 + 32万円 例) 単身世帯の場合 67万円まで
4分の3免除	88万円 + 扶養親族等控除額 + 社会保険料控除額等
半額免除	128万円 + 扶養親族等控除額 + 社会保険料控除額等
4分の1免除	168万円 + 扶養親族等控除額 + 社会保険料控除額等

○所得審査は本人以外に配偶者、世帯主にも及びます(ただし納付猶予は世帯主を除外します)

※継続審査とは

免除申請は原則として毎年必要ですが、保険料全額免除または納付猶予制度を承認した人が、申請時に翌年度以降も申請を行うことを希望していた場合は、改めて申請をおこなわなくても、継続して申請があったものとして審査を行います。(一部免除・退職特例による免除・学生納付特例については適用されません。)

免除期間の保険料はあとから納めることができます

保険料の免除を受けた期間がある場合、全額納付したときに比べ、受け取る年金額が少なくなります。これを補うため、10年以内であれば、保険料を納めることができます。

子育て・健康支援課 健康づくり係  
☎ 32・2725

20歳、30歳、40歳、50歳、60歳、70歳になる人へ

### 歯科検診を受けられます！

歯周病の早期発見と治療のため成人歯科検診を実施します。

200円で受けられます！



■実施期間 6月1日(月)～12月25日(金)

■対象 みやこ町に住民票がある次の年齢の人  
(令和9年4月1日時点での年齢)  
20歳、30歳、40歳、50歳、60歳、70歳  
※対象者には5月下旬に受診券を郵送しています。

お口だけではない？！

体全部に影響する歯周疾患！！

歯周病はプラークの中に棲息する細菌によって発症する感染症です。病気のかかりやすさや進行の度合いは人によって異なりますが、様々な病気にかかることで進行が促進されることがわかっています。

例えば、代表的な疾患に糖尿病があります。糖尿病になると慢性高血糖の状態となり、感染に対する抵抗力が減弱し歯周病が進行しやすくなるとともに、傷の治りも悪くなるので、歯周病が進行しやすくなります。逆に、歯周病が進行することで、糖尿病が悪化すると言われています。他にも動脈硬化や虚血性心疾患、慢性腎疾患、骨粗鬆症など様々な疾患と関連しています。

歯周病の早期発見・早期治療を行うため、定期的に歯周病検診を行いましょう。

また、今年度成人歯科検診の対象の人はぜひこの機会をご利用ください。

### 献血にご協力ください

■日時 6月19日(金)  
10時～12時、13時～15時30分

■場所 サン・グレートみやこ

■献血の種類 400ml 献血

■献血できる人

・年齢 男性17～69歳、女性18～69歳  
※65歳以上の人は、60～64歳の間に献血をした人に限ります。

・体重 男女とも50kg以上

■必要なもの 献血カードまたは献血手帳  
※はじめての人は、ご自身を証明できるものを持参してください。

☆次に当てはまる人は献血ができませんのでご注意ください。

◎海外から帰国後4週間以内の人。

◎特定の病気のある人。

◎服薬中の人。

(薬の種類によっては献血できる場合もありますので、会場にてご相談ください。)



行橋ライオンズクラブや町から粗品があります。献血可能な人にふくおか健康ポイントアプリのポイントを付与します。

#### 【お詫びと訂正】

広報みやこ5月号に次の誤りがありました。お詫びして訂正します。

▼14ページ

みやこ町長選挙及び

みやこ町議会議員補欠選挙結果のお知らせ

【誤】当日有権者数 8,030人

【正】投票者数 8,030人

【有料広告】

### 1日1件貸切型 家族葬ホール

<p>火葬式プラン</p> <p>19万8千円(税込)より</p> <p>参列者目安 5名様ほど</p>	<p>百合プラン</p> <p>33万円(税込)</p> <p>参列者目安 20名様ほど</p>	<p>花しょうぶプラン</p> <p>66万円(税込)</p> <p>参列者目安 30名様ほど</p>
--	--	---

～想いが伝わるお葬式～

花しょうぶ

法事・お葬式に関するお問い合わせは

☎ 0120-082-888

福岡県京都郡みやこ町国作615-1 (国府の郷の前)

お問合せは 365日 24時間対応

事前相談 承ります

☎ 32-6014 (内線 424・425) 建築課 住宅管理係

### 町営住宅入居者募集のご案内

#### ■募集する住宅

団地名	種別*	建築年	間取	階数等	募集数	床面積	家賃(円)	エレベータ
岩熊(勝山岩熊)	一般	H4	3DK	2棟 1,2,3階	2戸	64.9㎡	15,500～30,500	×
	一般	H5	3DK	3棟 2,3階	2戸	67.5㎡	16,100～31,700	×
三島(勝山箕田)	一般	H18	3DK	1棟 1,2階	2戸	62.4㎡	17,200～33,900	×
	一般	H22	3DK	4棟 1階	1戸	64.0㎡	19,100～37,500	○
小長田(勝山黒田)	一般	H10	3DK	2棟 1階	1戸	71.9㎡	19,400～38,100	×
	一般	H12	3DK	4棟 2階	1戸	71.2㎡	19,200～37,700	×
今里(犀川山鹿)	一般	H25	3DK	1棟 4,5階	2戸	69.3㎡	20,000～39,300	○
	单身	H25	2DK	1棟 1階	1戸	57.3㎡	16,500～32,500	○
	一般	H28	3DK	2棟 1階	1戸	69.3㎡	20,300～39,800	○
	車いす使用者	H28	3DK	2棟 1階	1戸	69.3㎡	20,300～39,800	○
今里若者向け住宅(犀川本庄)	一般	H26	2LDK	フラット 1階	1戸	62.0㎡	35,000	○

■申込期間 6月2日(水)～10日(火)

■入居時期 9月1日(水)以降

※清掃などで入居が遅れる場合があります。

■応募資格 団地により異なります。

三島・小長田・今里団地…次の①～⑤に該当する世帯  
岩熊団地…次の①～⑤に該当し、中学生以下の子どもがいる世帯

今里若者向け住宅…次の③、⑤～⑧に該当する世帯

①現在、同居しようとする親族がいること

②世帯全員の所得の合計額が月額158,000円(裁量世帯の場合は214,000円)を超えないこと  
※裁量世帯…障がい者・高齢者・子育て世帯など

③税金・使用料の滞納が無いこと

④現在、住宅に困窮していることが明らかなこと  
(公営住宅に入居していない人)

⑤入居者およびその同居者が暴力団員でないこと

⑥配偶者がおり、申込日において、夫婦の合計年齢が80歳以下であること

⑦みやこ町に定住を希望する人

⑧世帯の合計所得が月額158,000円を超えること

■その他 今回の募集で入居者が決まらなかった町営住宅については随時募集にて再度募集します。

※・一般…世帯員が2人以上の世帯  
種別・車いす使用者…身体障がい者手帳(1級～2級)の交付を受けた常時車いすを必要とする人で、同居の親族がいる2人以上の世帯  
別・单身…60歳以上や身体障がいのある人などであれば、単身世帯で申込可能。(2人以上の世帯でも申込可能)

■入居の手続き 入居の際、入居者と同等以上の所得があり、税および使用料などの滞納がない連帯保証人が1人必要です。

※敷金として家賃の3カ月分の納付が必要です。

■申込方法 建築課備付けの申込書に必要事項を記入し、添付書類を添えて提出(6月25日(金)までに契約書を提出できる人に限る)。

#### 【添付書類】

- ①入居する人全員の住民票など(マイナンバーは不記載、続柄の記載があるもの)
  - ②入居する人全員の所得証明書または源泉徴収票
  - ③入居する人全員の滞納のない証明書
  - ④種別「車いす使用者」を希望する人は身体障がい者手帳など
- ※虚偽の申込みは入居許可を取り消します。

■決定方法 先着順

(応募者が募集戸数を超えた場合は抽選)

■抽選予定日

6月12日(金) 10時～(岩熊・三島団地)

13時30分～(小長田団地)

6月15日(日) 10時～(今里団地)

13時30分～(今里若者向け住宅)

**第18回 みやこ町夏まつり**

■日程 8月22日㊤(前夜祭 21日㊤)

■会場 サン・グレートみやこ 周辺

■産業振興課 商工観光係 ☎32-2512

☎32-2512 (内線 461) 産業振興課 商工観光係

### みやこ町夏まつり 出店者を募集します

出店を希望する人は、申込書と一緒に配布する「出店実施概要」などをよく確認し、必要書類を期限内に提出してください。申込書は産業振興課、犀川支所、豊津支所で配布しています。

- 募集店舗数
- ① 8月21日 キッチンカー 3店舗(翌日も出店可)
  - ② 8月22日 12店舗程度
- 出店場所 サン・グレートみやこ 周辺
- 区画面積 ・図書館軒下 1区画 (3.1×4.6m)  
・テント 1張か半分 (3.6×5.3m)

※場所は抽選で決定します。

■申込期間 6月1日㊤～15日㊤ (㊤㊤除く)

■申込場所 産業振興課、犀川支所、豊津支所

※支所へ提出する場合は、窓口を設置の「夏まつり出店申込書受付箱」へ提出してください。

- 【出店に関する注意事項】
- ・申込書配布時に同封している「出店実施概要」等をよく読み、了承の上で責任者が申込みをしてください。
  - ・出店責任者は町内在住者または在勤者に限ります。
  - ・申込多数の場合は、出店説明会にて抽選を行いますので、必ず出席してください。

**出店説明会 6月22日㊤**  
時間・場所は申込時にお知らせします。

**訪問診療 訪問看護** ご自宅へ伺います

**腹膜透析** 訪問診療や外来で透析可能

**血液透析施設** 2027年 開設予定

荻田町、行橋市、みやこ町 豊前市、築上町、上毛町 吉富町他

小倉記念病院と連携 併設介護施設に入居も可能

リハビリ施設・介護施設 併設 無料送迎あり

☎32-2516 (内線 132) 保険福祉課 医療保険係

### みやこ町青少年医療費 支給事業のお知らせ

■青少年医療費支給事業とは

町内に住所がある高校生世代の人に、みやこ町青少年医療証を交付し、通院・入院にかかる医療費のうち保険診療の自己負担額を助成する制度です。

■診療時の負担について

県内医療機関を受診時に、「健康保険の資格が確認できるもの」と「みやこ町青少年医療証」を同時に提示すると、医療機関での支払いが軽減されます。

- ・入院 3,500円/月(1日500円×7日を限度)
- ・外来 600円/月

※医療機関ごとに負担してください。  
※調剤は自己負担はありません。

- 注意事項
- ・県外の医療機関で受診した場合は、医療機関の窓口で医療費を支払った後、役場に申請することで払い戻しが受けられます。詳しくはお問合せください。

みやこ町青少年医療費支給事業は、「築城飛行場関連再編関連特別事業」の交付金を一部財源として運営しています。令和7年度末で366人に医療証を交付し、窓口負担の助成額は約959万円で、そのうち479万6千円をこの交付金から財源として利用しました。

☎32-2510 (内線 126・127) 住民課 生活環境係

### 旧犀川庁舎裏で資源ごみ回収

- 回収日時 6月3日㊤、20日㊤ 9時～12時  
7月1日㊤、18日㊤ 9時～12時
- 回収場所 旧犀川支所裏車庫スペース(犀川本庄641-1)
- ※指導員の指示に従い、分別してください。  
※本人確認のため運転免許証などを持参してください。

無料送迎あり

クリニック隣

みやざき腎臓内科・リハビリクリニック

血液透析施設

医療法人 **みやざき腎臓内科・リハビリクリニック**

築上町大字東八田845-1 ☎0930-56-1035

JR築城駅近く コスモス椎田店隣

【有料広告】

☎32-2515 (内線 113・114) 税務課 住民税係

### 後期高齢者医療制度に加入している皆さまへ

○令和8年度の保険料額について

子ども・子育て支援法の改正により、高齢者の医療の確保に関する法律の中で規定する保険料の徴収対象とする費用の中に「子ども・子育て支援金」分(以降、「子ども分」という)を含めることとされました。令和8年度より保険料の年額は、従来の医療保険料分(以降、「医療分」という)と「子ども分」の合計になります。後期高齢者医療の保険料は、被保険者一人ひとりにかかります。保険料額の詳細は、7月に郵送する「令和8年度保険料額決定通知書」でお知らせします。

■保険料額の算出方法

保険料額〔年額〕	=	①医療分	+	②子ども分
①医療分 ※注1 10円未満切り捨て	=	均等割額 66,340円	+	所得割額 〔総所得金額等※注3-基礎控除額※注4〕×11.7%
②子ども分 ※注2 10円未満切り捨て	=	均等割額 1,339円	+	所得割額 〔総所得金額等※注3-基礎控除額※注4〕×0.25%

※注1 「医療分」の賦課限度額は85万円です。  
※注2 「子ども分」の賦課限度額は2.1万円です。

※注3 「総所得金額等」とは、前年中の「公的年金等収入-公的年金等控除額」、「給与収入-給与所得控除額」、「事業収入-必要経費」等の合計額で、各種所得控除前の金額です。また、給与所得と年金所得の双方を有する場合は、最大で10万円を控除する所得金額調整控除の適用があります。

※注4 「基礎控除額」とは、合計所得金額が2,400万円以下の場合43万円ですが、2,400万円を超える場合は異なります。

■保険料の軽減

○所得の低い方への軽減

世帯の所得状況に応じて、均等割額(医療分66,340円、子ども分1,339円)を軽減します。令和8年度は、均等割額(医療分)の7割軽減(本則)が特例により7.2割軽減になります。ただし、同一世帯※注5内の被保険者及び世帯主に所得が不明な方がいる場合、軽減されません。

対象者の所得要件 〔同一世帯 ※注5内の被保険者及び世帯主の軽減対象所得金額※注6の合計額〕	軽減割合(軽減後の均等割額の年額)	
	本則	令和8年度
43万円(基礎控除額) + 10万円×(給与所得者等の数-1) ※注7 以下	7割	7.2割 (医療分 18,575円)  7割 (子ども分 401円)
43万円(基礎控除額) + 31万円×被保険者数 + 10万円×(給与所得者等の数-1) ※注7 以下	5割	5割 (医療分 33,170円) (子ども分 669円)
43万円(基礎控除額) + 57万円×被保険者数 + 10万円×(給与所得者等の数-1) ※注7 以下	2割	2割 (医療分 53,072円) (子ども分 1,071円)

※注5 4月1日時点(年度途中で75歳になる方、県外からの転入者、障害認定による加入者などはその時点)の世帯が基準となります。

※注6 「軽減対象所得金額」とは、基本的に総所得金額等と同額ですが、満65歳以上の方の公的年金については、「公的年金等収入-公的年金等控除額-特別控除額(最大)15万円」となります。また、事業専従者控除、分離課税所得の特別控除は適用されません。

※注7 下線部の計算式は、同一世帯内の被保険者または世帯主のうち2人以上が、給与所得または公的年金等に係る所得を有する場合に適用されます。また、下線部中の「給与所得者等の数」を算定する際は、給与所得控除を65万円ではなく55万円で算定します。

○後期高齢者医療制度に加入する前日まで、社会保険の被扶養者であった方への軽減

所得割額はかかりません。また、制度加入後2年間に限り均等割額が5割軽減されます。

なお、均等割額が7割(7.2割)軽減に該当する方は、7割(7.2割)軽減が優先となります。

■問合せ先 後期高齢者医療お問い合わせセンター ☎092-651-3111

☎ 32-2515 (内線 113・114) 税務課 住民税係

## 国民健康保険税が変わります

国の制度改正に伴い、令和 8 年度国民健康保険税は次のとおり変更となります。

### ■主な変更点

- ①子ども・子育て支援金分が加わります。(法律改正)
- ②医療保険分の賦課限度額が 66 万円から 67 万円に引き上げられました。(法律改正)
- ③ 5 割軽減および 2 割軽減判定時の基礎額が増額となりました。(法律改正)

### ■令和 8 年度分より「子ども・子育て支援金制度」がはじまります

子ども・子育て支援法等の一部を改正する法律(令和 6 年法律第 47 号)が施行され、「子ども・子育て支援金制度」が創設されました。これにより、令和 8 年度分から従来の保険税とあわせて「子ども・子育て支援金」分(以降、「子ども分」という)を納付することとなります。この支援金は、児童手当の拡充等に充てられます。詳細については、子ども家庭庁のホームページをご参照ください。

### ■算出方法

40 歳未満の人	医療保険分 + 後期高齢者支援金分 + 子ども分
40 ~ 64 歳の人	医療保険分 + 後期高齢者支援金分 + 介護保険分 + 子ども分
65 ~ 74 歳の人	医療保険分 + 後期高齢者支援金分 + 子ども分

種別	計算方法	税率および税額			
		医療保険分	後期高齢者支援金分	介護保険分	子ども分 ※注 3
所得割	令和 7 年中の総所得金額等 - 43 万円※注 1	7.0%	2.6%	2.6%	0.27%
均等割※注 2	被保険者 1 人につき	25,000 円	9,000 円	11,000 円	1,100 円
18 歳以上均等割	18 歳以上の被保険者一人につき	—	—	—	50 円
平等割	1 世帯につき	25,000 円	8,000 円	7,000 円	1,000 円
	特定世帯 ※注 4	12,500 円	4,000 円		500 円
	特定継続世帯 ※注 5	18,750 円	6,000 円		750 円
限度額	1 世帯の最高限度額	67 万円	26 万円	17 万円	3 万円

※注 1 合計所得金額が 2,400 万円を超えると、段階的に減少します。

※注 2 未就学児については、5 割減額となります。

※注 3 18 歳に達する日以降の最初の 3 月 31 日以前である被保険者については、均等割が全額軽減されます。

その軽減分を、「18 歳以上均等割」として、18 歳以上のすべての被保険者が負担することとなります。

※注 4 国民健康保険の世帯員が後期高齢者医療保険に移行し、被保険者が 1 人となった世帯。5 年間平等割額(介護分を除く。)が半額となります。

※注 5 特定世帯に該当して 5 年間経過した世帯。3 年間平等割額(介護分を除く。)が 4 分の 1 減額となります。

### ■保険税の軽減

前年中の世帯(擬制世帯主含む)の所得が以下に該当する場合は、均等割額と平等割額が軽減されます。

前年中の世帯の軽減判定所得	軽減割合
43 万円 + 10 万円 × (給与所得者等の数※注 6 - 1) 以下	7 割軽減
(国保加入者数 + 特定同一世帯所属者※注 7) × 31 万 + 43 万円 + 10 万円 × (給与所得者等の数 - 1) 以下	5 割軽減
(国保加入者数 + 特定同一世帯所属者) × 57 万 + 43 万円 + 10 万円 × (給与所得者等の数 - 1) 以下	2 割軽減

※注 7 国民健康保険から後期高齢者医療保険に移行した人

※注 6 一定の給与所得者(給与収入が 55 万円を超える人)と公的年金等所得者(公的年金等の収入が 60 万円を超える 65 歳未満の人、または公的年金等の収入が 110 万円を超える 65 歳以上の人)

☎ 32-2516 (内線 132・133) 保険福祉課 医療保険係

## 令和 7 年度築城基地飛行場 関連交付金事業

築城飛行場関連の交付金を財源として、公共用の施設の整備、住民の生活環境の改善および産業の振興に寄与する事業等を実施しています。

### ■特定防衛施設周辺整備調整交付金事業(単位:千円)

地区	事業名	充当額
犀川	大坂・内垣線道路舗装改良工事	6,416
豊津	上坂・二月谷線道路舗装工事	5,355
豊津	横屋・猿川線道路舗装改良工事	6,271
豊津	錦ヶ丘・台ヶ原線道路舗装改良工事	5,931
豊津	荒谷・彦徳線道路舗装改良工事	8,097
豊津	台ヶ原・光富線道路舗装改良工事	8,909
豊津	惣社・長養線測量設計業務	7,090
豊津	上坂・吉岡線測量設計業務	6,200
全域	みやこ町学校給食センター 厨房機器整備事業	8,000
全域	学校教育振興基金	52,398
全域	学校給食事業基金	18,000
合計		132,667

### ■再編関連訓練移転等交付金事業(単位:千円)

地区	事業名	充当額
豊津	祓川・草場線道路舗装改良工事	5,611
豊津	荒谷・彦徳線道路舗装改良工事	8,359
豊津	大坂・内垣線(大熊地区)道路舗装改良工事	7,811
豊津	国作・鳥居線道路舗装改良工事	8,819
全域	みやこ町学校給食費支援事業基金	55,422
合計		86,022

☎ 32-6005 (内線 403) 学校教育課 教務係

## 入学予定の皆さんへ 就学相談のお知らせ

来年度小学校に入学予定のお子さんを対象にした就学相談会を開催します。

就学に関して相談したいことがあれば、

この機会にお申し込みください。

特別支援学校や小学校の特別支援学級、通級指導教室を検討されている場合は、必ずご相談ください。

### ■相談日時 6 月 15 日⑨~ 20 日⑩

(平日) 9 時~ 16 時(土曜) 9 時~ 12 時

※事前に電話予約が必要です。

### ■相談場所 役場別館

### ■申込み・問合せ先 学校教育課 教務係 ☎ 32-6005



☎ 32-2510 (内線 121・122・123) 住民課 住民係

## マイナンバーカードの申請

### ・受取臨時窓口を開設します

要予約

マイナンバーカードに関する各種手続き

(申請・受取・更新・暗証番号再設定)を行います。

※予約が必要です。

### ■日時 6 月 28 日⑨ 9 時~ 16 時

### ■場所 住民課(本庁のみ)

### ■予約 ☎ 32-2510

※マイナンバーカードの各種手続きは本庁住民課で平日の 8 時 30 分~ 17 時も行っています。

申請	役場で顔写真を撮影し、マイナンバーカード申請のお手伝いをします。 【持参するもの】 ・本人確認書類(※) ・個人番号カード交付申請書 ・通知カード、住民基本台帳カード(持っている人のみ)
受取	交付通知書(ハガキ)が役場から届いた人は、マイナンバーカードの受け取りができます。 【持参するもの】 ・本人確認書類(※) ・交付通知書(ハガキ) ・通知カード、住民基本台帳カード(持っている人のみ)
更新	マイナンバーカードに組み込まれている電子証明書の更新手続きができます。 【持参するもの】 ・マイナンバーカード ・有効期限通知書 ・本人確認書類(※)
暗証番号の再設定	マイナンバーカード交付時に設定した暗証番号を忘れた場合に再設定ができます。 【持参するもの】 ・マイナンバーカード ・本人確認書類(※)

(※) 本人確認書類の例

- ① 顔写真付きのもの…… 1 点  
運転免許証、障害者手帳、パスポート など
- ② ①がない場合は、次のいずれか…… 2 点  
資格確認書、後期高齢者医療証、介護保険証、年金手帳、など

☎ 32-2511 (内線 233・234) 財政課 管財係

公共工事の入札結果をお知らせします

指名競争入札

■開札日 4月23日

No.	事業名	業者名	落札金額 (円)
1	空調設備管理業務委託 (豊津地区)	株式会社葵設備工業	4,000,000
2	空調設備管理業務委託 (勝山地区)	株式会社井本冷熱	3,150,000
3	空調設備管理業務委託 (犀川地区)	宮西設備株式会社	2,250,000
4	空調設備管理業務委託 (豊津小・犀川小・伊良原学園)	株式会社井本冷熱	2,200,000
5	議長車購入事業	北九州日産モーター株式会社行橋店	4,243,060
6	総合文化センターホール舞台つり物保守点検業務	三精テクノロジーズ株式会社九州営業所	280,000
7	第1期みやこ町地域福祉総合計画 (改訂) 業務	Next-i (株)九州支店	3,700,000
8	みやこ町立小中学校学習者用端末貸借	株式会社 麻生情報システム 飯塚事業所	72,880,000
9	職員用パソコン機器調達に関する貸借	株式会社BCC	55,972,200

※落札金額に消費税相当額を加えた金額が契約金額になります。

妊産婦教室 マミーサロン

みやこ町では妊産婦教室を開催しています。6月は助産師さんから出産・子育てについてのお話や保健師によるベビーマッサージ教室を予定しています。妊娠中の不安な気持ち、子育てのこと気軽にしゃべりにきませんか。初めての人もお気軽にご参加ください。

☆助産師さん講話

- 日時 6月12日㊤ 10時～11時
- 場所 サン・グレートみやこ 2階和室
- 講師 木藤助産師 (麻の葉助産院)

☆ベビーマッサージ教室

- 日時 6月23日㊤ 10時～11時30分
- 対象 生後2か月～1歳ごろまでの赤ちゃんと保護者
- 持ち物 バスタオル、飲み物 (お子さんのミルクなど)
- 場所 サン・グレートみやこ 2階和室
- 申込み・問合せ 子育て・健康支援課 ☎ 32-2725

☎ 32-2511 (内線 233・234) 財政課 管財係

令和8年度入札参加資格審査申請書の受付のお知らせ

■受付対象

- ①建設工事
- ②測量・建設コンサルタントなど

■受付期間

令和8年6月1日㊤～30日㊤

※郵送および宅配便などでの提出にご協力をお願いします。

(30日の消印有効)

■提出要領など

みやこ町のホームページからダウンロードが可能です。



Kii Kodomoen AIAU

認定子ども園 **城井子ども園あいあう**  
【ヨコミテ式導入園】

園児増につき 仕事で人生を豊かにしたい！家庭も大切にしたい！  
その想いをあいあうで叶えませんか？

**保育教諭・保育士** を募集します！

【お問合せ】みやこ町犀川木井馬場1996 電話 0930-42-0330

**園児募集** ★次年度の入園予約受付中です  
3歳の誕生日を迎えたら、『幼稚園部』に入園できます！

【有料広告】

ほけんだより

子育て・健康支援課 健康づくり係 ☎ 32-2725

6月の健診・相談

健診・相談	日にち	場所	受付時間	持参品
4・7か月児健診	17日㊤	いこいの里 (犀川)	13時～14時	個別に受付時間を案内します 母子手帳、アンケート用紙、バスタオル、7か月のお子さんはハンカチ
12か月児相談	10日㊤	文化交流センター (豊津)	10時～11時	
1歳半・3歳児健診	18日㊤	いこいの里 (犀川)	13時～14時	

乳児フッ素塗布

こどもの発育・発達について個別に相談できます。フッ素塗布と同時に歯科相談を実施しています。

- 対象 就学前までの子ども
  - 日時 6月18日㊤ 13時～13時30分
  - 場所 いこいの里 (犀川)
- 母子手帳を持参してください。

- ★1人当たり4か月ごとに1回を原則とし、年3回を限度としてフッ素塗布を無料で受けることができます。
- ★1歳半・3歳児健診と同時に実施します。必ず歯磨きをしてきてください。
- ★乳幼児健診は、今後感染症の状況や自然災害などで中止、変更となる場合があります。変更などがある場合は、個別にご連絡します。

こども発育相談 (要予約)

こどもの発育・発達について個別に相談できます。

- 時間 予約制 (1人40分程度の個別相談)
  - 対象 町内の乳幼児とその保護者
  - 内容 乳幼児の発育や発達面での相談など
- 日程や会場については電話でお問合せください。

健康なんでも相談

生活習慣病のこと、食事・栄養のこと、こころのことなど、健康に関することについて、保健師、管理栄養士が相談に応じます。また、必要に応じて専門機関も紹介します。一人で悩まず、お気軽にご相談ください。

子育て・健康支援課 子育て支援係 ☎ 32-2725

子育て支援センターは、地域で安心して楽しく子育てができる遊び場として開放しています。育児に関する疑問や悩みを一緒に考えながら、子育てに関する情報を提供し、毎月さまざまなイベントを企画しています (要予約)。イベントがない日は自由に利用できますので、お気軽にお越しください！

子育て支援センター

こいのぼり作り  
ななかよしキッズ



お誕生日会  
パンピーン



モバイル作り  
ななかよしキッズ



- 対象 0歳から6歳までの未就学の子どもとその保護者
- イベントの日程や定員などの詳しい内容はこちらのHPをご覧ください。  
※天候などにより、イベントの日程や内容が変更になる場合があります。詳しくは各支援センターまでお問合せください。



# お知らせ

福祉のしごと就職フェア  
2026 in FUKUOKA

■日程 6月27日④  
■時間 10時～16時30分  
(午前・午後の二部制)


■場所 JR九州ホール福岡市  
博多区博多駅中央街1-19階

■内容 職面談会、福祉関係資格、求職相談、就活応援セミナー(要予約)、就活応援コーナー  
■対象 社会福祉施設・事業所への就職希望者(資格・経験は不問)  
■託児 ※事前予約  
生後5か月～就学前まで

■福岡県社会福祉協議会  
福祉人材センター  
☎092・584・3310

福岡県介護支援専門員  
実務研修受講試験  
■試験日 10月11日④  
■試験会場 西南学院大学・九州国際大学  
■申込期間 7月3日④まで

■(公社)福岡県介護支援専門員協会  
☎092・431・4590

※受験申込書は6月3日から保険福祉課または京築保健福祉環境事務所配布します。詳しくはホームページをご覧ください。  


# 募集

職業訓練講座受講生募集

【第二種電気工事士(技能)】  
7月4日④～12日④ 定員20人  
※定員になり次第締切。受講料など詳しくはお問合せください。

■問合せ・申込み先  
豊前地域職業訓練センター  
☎0979・82・1511

■青少年防衛講座参加者募集  
中学生を対象に自衛隊生活体験(職場見学、装備品体験搭乗など)の参加者を募集します。  
■日程 8月5日④～6日④  
■場所 航空自衛隊築城基地

■参加費 1,983円(1人)  
■申込期限 6月19日④(必着)  
■定員 35人  
■申込方法 ホームページから  
※定員を超えた場合は抽選


■航空自衛隊築城基地渉外室  
☎56・1150

「庭木の剪定と管理」講習  
■日程 7月4日④  
■時間 13時30分～16時  
■会場 行橋市研修センター  
■参加費 無料  
■定員 25人(先着順)  
■申込期限 1週間前まで

■福岡県緑化センター管理事務所  
☎0943・72・1193

放送大学入学生募集  
10月入学生を募集しています。300以上の授業科目があり、テレビやインターネットで1科目から学ぶことができます。

■出願期間 (第一回) 6月10日～  
8月31日まで  
■開放送大学福岡学習センター  
☎092・585・3033  
■北九州サテライトスペース  
☎093・645・3201

■税務職員募集  
■試験程度 高等学校卒業程度  
■受付期間 6月12日～24日  
■試験日 一次試験9月6日  
※詳しくは国税庁ホームページをご覧ください。  


公立小中学校講師等登録者募集  
行橋市、京都郡、豊前市、築上郡の小中学校の講師(常勤・非常勤)を募集しています。

■教科 小学校、中学校各教科  
■資格 希望職種・教科の教員免許状を有すること  
■給与待遇 常勤講師  
経験に応じ月20万～35万円程度(別途各種手当、社会保険有)  
■非常勤講師 勤務形態による登録

「福岡県公立学校講師等志願書」の提出(郵送可)、福岡県のホームページ「ふくおか電子申請サービス」による申し込みも可  
※講師等志願書は福岡県ホームページからダウンロード可  
■福岡県教育庁京築教育事務所  
総務課総務係(人事担当班)  
☎0979・83・3604  
(提出先) 828-0051  
福岡県豊前市大字吉木 534-13



職業訓練生(8月期)募集  
■訓練科  
①金属加工技術科 (10人)  
②ビル設備サービス科 (20人)  
③ICTエンジニア科 (23人)  
■対象者 ハローワークに求職を申込み、受講指示・支援指示または受講推薦をもらえる人  
■募集期限 7月3日④  
■申込先 ハローワーク行橋  
ポリテクセンター福岡  
☎093・641・6909

★施設見学会を実施しています。予約は不要です。詳細はお問合せください。  
ひとり親サポートセンター  
【就業支援講習会】  
①パソコン(Word・Excel)  
■日時 6月23日④～7月10日④の間に計6回 13時～17時  
■場所 飯塚総合庁舎  
■定員 8人(託児あり)  
■受講料 無料(テキスト代自己負担)  
■申込締切 6月11日④  
②介護福祉士実務者研修  
■日時 7月24日④～12月22日④の間に計10回 9時～16時  
■場所 ウエルパークヒルズ 研修室  
■定員 8人(託児あり)

■受付時間 平日10時～16時  
■福岡県司法書士会筑豊支部  
☎0947・44・2530

■受講料 無料(テキスト代自己負担)  
■申込締切 7月12日④  
■ひとり親サポートセンター  
飯塚プラランチ  
☎0948・21・0390

# 相談

相談無料  
秘密は固く守られます

特設人権相談

暴力やいじめ、誹謗中傷や差別など人権に関する問題について、人権擁護委員が相談に応じます。  
■日程 6月4日④  
■時間 13時30分～16時  
■場所 豊津隣保館

■総務課人権男女共同参画室  
☎32・6009

ひとり親サポートセンター  
【困りごと・養育費等の相談】  
来所相談・役場での出張相談を随時受け付けていますので、ご連絡ください。

■ひとり親サポートセンター  
飯塚プラランチ  
☎0948・21・0390

【無料弁護士相談(要予約)】  
■日時 毎月第1④ 13時～15時  
毎月第2・4④ 18時～20時

■ひとり親サポートセンター  
☎092・584・3931

行政相談  
■日程 6月11日④  
■時間 13時30分～16時  
■場所 豊津隣保館2階大会議室

■総務課総務係  
☎32・2511

困りごと相談室  
こども支援オフィス  
状態に応じて課題を整理し、必要な支援・手続きにつながるなどの相談支援を実施します。生活全般での困りごと、子育てや家族の悩みごとなど、気軽に相談ください。(予約優先)

■日程 6月11日④  
■時間 10時30分～12時30分  
■場所 本庁3階 302会議室  
■予約・問合せ先 ぐらし・しごと・家計困りごと相談室 ☎26・7705

出張消費者相談  
■日時 6月10日④10時～16時  
■場所 応相談 ※要予約  
■問 行橋市広域消費生活センター  
☎23・0999

補聴器相談(6月)  
【犀川地区】 9時30分～10時30分  
■日時 9日・23日④  
■場所 中央公民館

【豊津地区】 11時～12時  
■日時 9日・23日④  
■場所 文化交流センター

【勝山地区】 13時～14時  
■日時 9日・23日④  
■場所 サン・グレートみやこ  
■子育て・健康支援課  
☎32・2725

くあなたと歩む、司法書士と無料法律相談  
■日時 6月13日④10時～13時  
■場所 リリオ行橋3階スタジオB  
■申込方法 電話予約  
■受付期間 6月1日④～  
(定員6組になり次第終了)

納付忘れはありませんか?  
税金・保険料は納期内に納めましょう。納付忘れのないよう、便利な口座振替をご利用ください! 納期限を過ぎた場合は、延滞金がかかります。

# みやこ町の電話帳

- 本庁舎  
町長公室・総務課・財政課 → ☎ 32-2511  
行政経営課 → ☎ 32-6009  
人権男女共同参画室 → ☎ 32-2515  
税務課 → ☎ 32-2510  
住民課 → ☎ 32-2516  
保険福祉課 → ☎ 32-2725  
子育て・健康支援課 → ☎ 32-2517  
会計課 → ☎ 32-2655  
議会事務局 → ☎ 32-2655
- 本庁舎別館  
産業振興課・農業委員会 → ☎ 32-2512  
上下水道課 → ☎ 32-6003  
総合行政委員会事務局 → ☎ 32-6004  
学校教育課 → ☎ 32-6005  
生涯学習課 → ☎ 32-6006  
都市整備課 → ☎ 32-6007  
建築課 → ☎ 32-6014
- 犀川支所 → ☎ 42-0001  
豊津支所 → ☎ 33-3111  
伊良原出張所 → ☎ 43-5111  
学校給食センター → ☎ 33-1035  
みやこ町中央公民館 → ☎ 42-1365  
サン・グレートみやこ → ☎ 32-5540  
豊津公民館 → ☎ 33-3115  
すどりの里 → ☎ 33-5550  
いこいの里 → ☎ 42-0500  
歴史民俗博物館 → ☎ 33-4666  
社会福祉協議会 → ☎ 42-1000  
地域包括支援センター → ☎ 32-8032  
やまびこ診療所 → ☎ 43-5275

納付忘れはありませんか?  
税金・保険料は納期内に納めましょう。  
納付忘れのないよう、便利な口座振替をご利用ください!  
納期限を過ぎた場合は、延滞金がかかります。

今月の納期限 6月30日④  
町民税(第1期)  
問 税務課徴収係  
☎32・2515(内線 115・116)

6 Jun. 10・11  
11:00-15:00  
Bread Tea Coffee  
【場所】花鳥園公園内 東屋

花しょうぶまつり同日開催  
お買い物が当たる  
第5回  
**みやこ 検定クイズラリー**  
6月14日(日) 9時30分～15時  
3つのスポットでクイズに回答&スタンプを集めよう！

※詳細は(一社)みやこ観光まちづくり協会のInstagramをご確認ください。

☎(一社)みやこ観光まちづくり協会 ☎33-5771

**平成筑豊鉄道からのお知らせ**  
～沿線のみなさまへご協力をお願い～

○駅や車内でのマナー向上にご協力ください  
○「歩きスマホ」は危険です。  
スマートフォン等を操作しながらホームを歩くと、他のお客様との接触や転倒を引き起こす原因となり、線路内への転落につながるおそれがありますのでおやめください。  
●線路内へは絶対に入らないでください  
線路内への立ち入りは列車と接触するおそれもあり大変危険です。線路を横断するときは、踏切を渡ってください。  
列車の運行に遅れが生じ、ご乗車のお客様の迷惑になるだけでなく重大な事故につながりますので、線路内への立ち入りは絶対に行わないでください。

列車の安全な運行と定時運行の確保にご理解ご協力をお願いします。

☎平成筑豊鉄道 ☎0947-22-1000

# みやこの出来事



**子どもどくしょまつり 2026**  
図書館本館で、読書ボランティアによる「おはなし会」や「ブックリサイクル」、図書館を探検してお宝を集める「宝探し」、「オリジナル葉づくり」など、親子で楽しめる様々な催しがありました。また、来場者にはバルーンアートのプレゼントもありました。

**郡長政公 156 回忌墓前法要**  
5月1日、みやこ町豊津甲塚墓地で「郡長政公 156 回忌墓前法要」が営まれました。法要を主催した豊津郷土史会や地域住民が見守る中、育徳館高校の小川陽翔生徒会長は「このつながりを絶やさず深めていくことが、一番の御供養になる」と語り、会津と豊津を繋ぐ歴史の絆を次世代へ継承する決意を新たにしました。



**防 犯功労者表彰を受賞**  
山田末正さんが行橋京都地区防犯協会から防犯功労者表彰を受賞。平成 20 年頃から子供安全見守り隊として地域防犯活動や防犯講演に尽力し、地域の安全・安心に貢献しました。

**おおきな〜れ 人権の花**  
5月7日、豊津小学校で「人権の花運動」のひまわりの種の贈呈式が行われました。人権擁護委員から3年生の児童達へひまわりの種が贈られ、受け取った児童達は愛情込めて種を植えました。大きなひまわりの花が咲くのが楽しみです。



**みやこの文壇 傑作選**

豊津短歌会 詠題 自由

朝露に産毛の光る初キユウリ  
先ずはスマホに撮りて摘みたり  
卒業後六十年ぶり友の名を  
思い出せずにも乾杯  
青空に黄金の麦のさわさわと  
向かいの田では早苗が揺れる

犀川畦道俳句会

風薫る水車の止まる過疎の村  
新緑や老眼鏡の指紋ふく  
主婦二人話し終わらぬ菜種梅雨

とよつ俳句会

指の名を呼びつ爪つむ春の昼  
鯉のぼり泳ぐ山里男の子生れ  
舟釣りの竿弓形に鱈引く

まほらば吟行句会

ダムを訪ふ途中に採りし夏蕨  
山中に一点そびゆ桐の花

柳田 美代子  
大堀 すが女  
山中 悟  
中野 節子  
宮下 正夫  
和田 佳代子  
石谷 タツ子  
松尾 春楊  
宮森 和子  
歳納 幸子  
熊谷 千恵子

**人と世帯の動き**

住民基本台帳から見る人口と世帯数  
令和8年4月末現在

人口	17,162人 (-27) [-388]
男	8,246人 (-20) [-163]
女	8,916人 (-37) [-225]
世帯数	8,247世帯 (-11) [-131]

( ) は前月比、[ ] は前年同月比

**みやこ町公式 SNS** 友達登録やフォローをお願いします！

LINE

Threads ※始めました

Facebook

Instagram

**町民のひろば** ☎ 町長公室 広報広聴係 ☎ 32-2511

ヨガ仲間募集！  
やさしいヨガで、心と体をほぐす時間をご一緒しませんか？  
活動：⑩ 10時～文化交流センター  
⑪ 10時30分～サングレートみやこ  
問合せ：080-9061-6069 (徳永)

みなさんからの投稿を募集します！

- 掲載費用 無料
- 申込期間 掲載を希望する発行月の前月1日～10日(④⑩⑪除く)
- 申込方法 申込書を町長公室へ提出(メールおよびFAXのみ)

詳しくはホームページをご覧ください。

# 6月

# HAPPY BIRTHDAY

発行月に1歳のお誕生日を迎えるお子さんの写真を掲載します。



ときや くん



方志 蓮叶 くん

※掲載は保護者からの申請をもとに行っています。(お子さんの名前は〇〇ちゃん、〇〇くん、ニックネームも可能です)  
※旧字体などについては、常用漢字表の通用字体を用いて表示しています。

## 楽しい手話の世界へようこそ! / vol.1

子育て・健康支援課障がい者支援係  
手話通訳士 北風由佳



手話をたくさんの方々に知っていただこうと、町職員の皆様に協力してもらい今後広報紙で手話を紹介していきます。よろしくお祈いします。

第1回目の今回は、内田町長が出演です!  
自己紹介をしていただきました。『こんにちは。内田と申します。』



『こんにちは』

顔を時計盤に、人差し指と中指を時計の針に見立て、眉間ぐらいの位置で縦に手を置く。笑顔で少し頭を下げると印象GOOD!



『内』

左手のひらを自分に向けて胸の前で空間を作り、右手の人差し指でその空間を指す。  
※右手と左手が逆でもOK!



『田』

両方の指を3本づつ出し、片手は横にし、もう片方は縦にして指の腹を合わせ漢字の『田』を作る。  
右手、左手、どちらでも『田』が作れていればOK!



『言う(申す)』

口元から人差し指を前に動かす。  
※『です』『ます』は手話では表現しないので、代りに笑顔で軽くうなづきを入れるとGOOD!



## みんなの図書館

問合せ  
本館(豊津) ☎ 33-1040  
犀川分室 ☎ 42-3330  
勝山分室 ☎ 32-3455

開館時間  
本館(豊津) 10時~18時  
犀川・勝山分室 12時30分~17時  
休館日 毎週㊤・毎月最終㊤

### おはなし会 本館(豊津)視聴覚室

~絵本やわらべ歌など一緒に楽しみましょう~

- 赤ちゃん(0歳~2歳くらい)向けのおはなし会  
日時:6月12日・26日㊤ 11時~
  - 幼児・小学生向けのおはなし会  
日時:6月6日・20日㊤ 11時~
- ※事前の予約は不要です

### 6月の特集コーナー

- 一般「昭和」(博物館企画展関連)
- 児童「時間のふしぎ」  
6月10日は「時の記念日」です。時計やタイムトラベルなど、いろいろな「時間」の本を集めてみました。

### ブックスタートのお知らせ

- みやこ町では、4か月児健診、1歳半児健診の際に絵本をプレゼントしています
- 4か月 6月17日㊤ いこいの里
- 1歳半 6月18日㊤ いこいの里



### ボードゲームデー 本館(豊津)視聴覚室

- 図書館でボードゲームができます
- 日時 6月7日㊤・21日㊤ 10時~16時  
(入退室自由) ※事前申込み不要
- 対象 小学生以上
- ※図書館利用者カードが必要です
- ※職員の説明や補助はありません

ご利用ください! 図書館のWEBサービス・電子書籍



ホームページ



電子図書館



毎月23日は、「みやこ町子ども読書の日」  
家族みんなで本を読み、楽しい時間を過ごしましょう  
『オサム』

ゴリラのオサムには、2人の子どもがいます。オサムは、毎日をどんなふうにご過ごしているのでしょうか。オサムの何気ない日常が、詩人の谷川俊太郎と、元旭山動物園の飼育係で絵本画家のあべ弘士によって描かれた絵本です。ページをめくると、慌ただしい時間の流れが止まり、穏やかな優しい気持ちになれます。子どもだけでなく、中学生、高校生、そして大人にも手にとっていただきたい一冊です。

谷川俊太郎/文 あべ弘士/絵 童話屋 2021年刊

☆今月のおすすめ本☆

## オサム

谷川俊太郎・文 あべ弘士・絵





主なイベント 町内神楽講

文化協会ステージ 各種出店 など



# 第18回 花しょうぶまつり みやこ町

日時 令和8年6月13日(土) 14日(日) 10時~16時  
会場 みやこ町花菖蒲公園 (京都府みやこ町国分1240-2)



主催 みやこ町花しょうぶまつり実行委員会 (事務局 みやこ町役場産業振興課 福岡県京都府みやこ町勝山上田960番地)  
お問い合わせ みやこ町役場産業振興課 ☎0930-32-2512 / (一社)みやこ観光まちづくり協会 ☎0930-33-5771



広報みやこ みやこっちゃん  
2026年6月号 (2026.6.1発行)

発行: みやこ町 住所: 〒824-0892 福岡県京都府みやこ町勝山上田960番地  
編集: 町長公室 印刷: 築上印刷株式会社

