

広報みやこ

2008

# MY MIYAKO+

PLUS

<http://www.town.miyako.lg.jp/>

咲き誇れ じんけんの花  
—7月は『同和問題啓発強調月間』です—

## contents

特集 生まれ変わりたい p03~07

まちの話題 p20~21

長寿医療制度について p22~25

情報掲示板 p30~33



人権啓発活動活性化事業

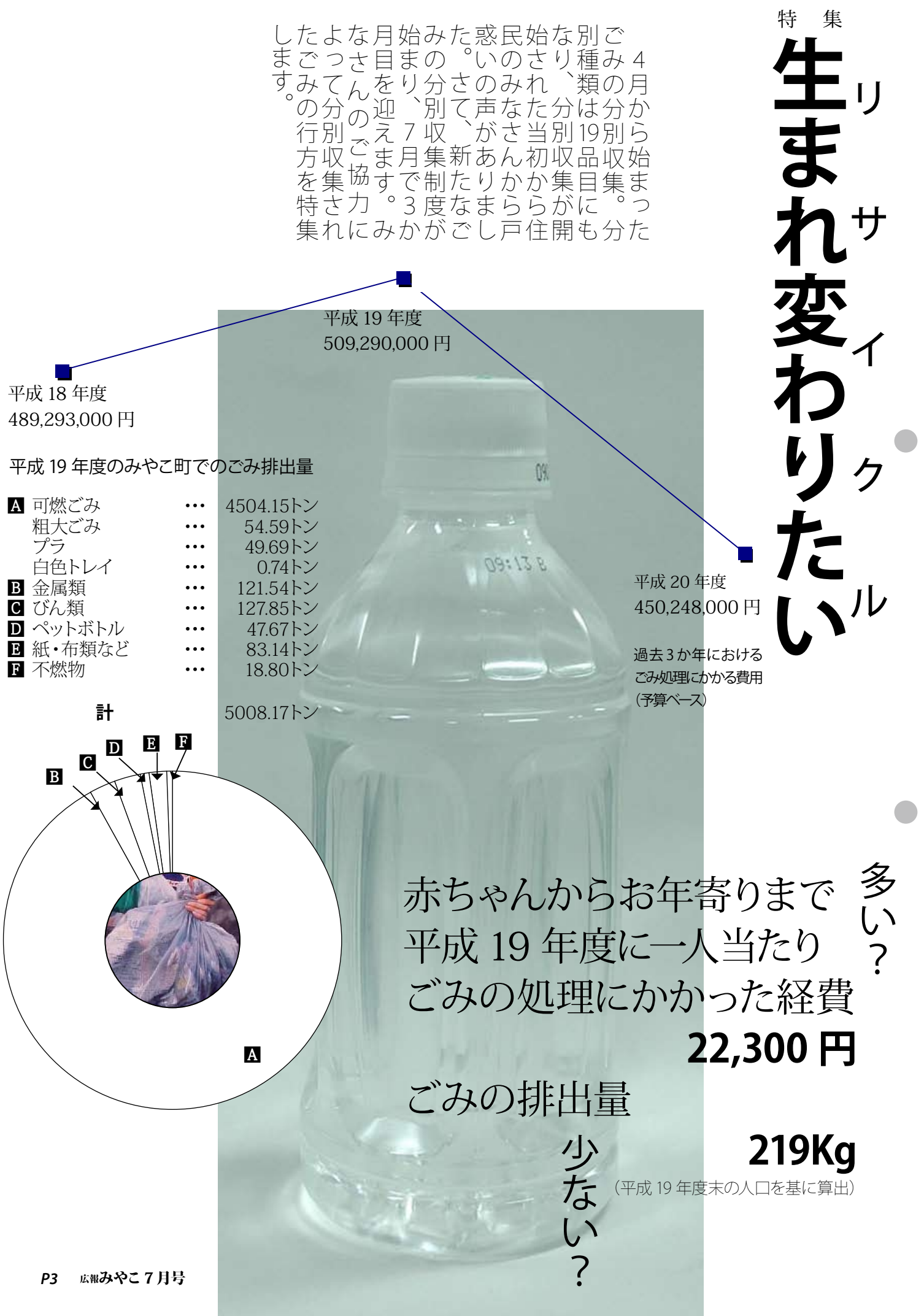
人権啓発活動活性化事業

# じんけんの花

みやこ町・福岡県人権擁護委員連合会  
同和問題啓発活動活性化事業

# 7





## 7月『同和問題啓発強調月間』です

福岡県では、毎年7月を「同和問題啓発強調月間」と定め、今年で28回目を迎えます。期間中は、県下一斉に部落差別をなくし、一人一人の人権が守られる明るい社会を築くために、県民挙げての啓発活動に取り組みます。

みやこ町でも、人権・同和問題の解決を町民一人一人が自身の課題としてとらえ差別を見抜き、差別を許さない意識の徹底を図る住民運動月間として取り組んでいきます。この機会に、あなたの、そして家族や友人など身近な人々を見つめなおし、お互いの人権を尊重することが、いかに大切かということを考えてみてはいかがでしょうか。

みんなの力で、だれもが平等で明るく幸せに暮らしていける社会をつくっていきましょう。

町の「同和問題啓発強調月間」の主な取り組み

### 啓発講演会

日時 7月24日(木) 10時30分～12時  
場所 みやこ町豊津隣保館(豊津支所前)  
演題 「今、わたしが為すべきことー命と人権ー」  
講師 田中 了彩さん<sup>りょうさい</sup>  
(県講師団講師、浄土真宗本願寺西郷寺住職)  
\*みなさん、ご自由にご参加ください。

### 街頭啓発

啓発運動の一つとして街頭で啓発チラシ・物品などの配布を行います。

日時 7月1日(火)① 7時30分～8時30分  
② 15時30分～16時30分

場所

- ①勝山庁舎前、②勝山グリーンセンター、
- ②スーパー「サンキュウ」ほか
- ①豊津支所前、②スーパー「マルショク」、
- ②豊津「国府の郷」ほか
- ①犀川駅前広場、②犀川「四季犀館」、
- ①城井郵便局前 ほか

### 広報による啓発

期間 7月期間中

無線放送・広報みやこ・広報車での啓発

お問い合わせ先 人権男女共同参画課

☎ 32・2511(内線271)

七月は同和問題啓発強調月間です。  
**育てよう一人ひとりの人権意識**  
ー差別を見抜き 差別を許さない自覚をー  
みやこ町



6月4日、諫山小学校の1年生13人と3年生6人が人権の花運動の一環で校庭内にひまわりの種をまきました。

この運動は、おもに小学生を対象とした啓発運動で、昭和57年度から実施されています。その内容は、配布されたひまわりの種を児童が協力しながら育成することを通して、協力、感謝することの大切さを学ぶとともに、情操を豊にし、やさしい思いやりの心を体得させ人権思想をはぐくむことを目的としたものです。

たねまきに同席した人権擁護委員の宮下正夫さんは「子どもたちに人権の花を一生懸命に育ててもらい、満開のひまわりを見たいですね」とひまわりの開花に期待を寄せていました。





# 新たな分別収集がスタートして



↑6月15日、長養公民館横で小雨が降るなか行われたごみの分別収集。

「いかにしてごみを出さなくするか」が今後のごみ問題、そして環境問題を取り組む上での重要なキーワードのひとつとなっています。

平成18年10月からプラスチック製容器包装の分別収集が始まりました。プラスチック製容器包装の分別収集は、平成12年施行のプラスチック類の容器包装を対象に消費者、生産者として販売者であるメーカー、行政に再商品化が求められたためです。

また、環境に関しての法律は、何もプラスチック製容器包装だけではありません。

わたしたちの生活の中で一番身近な法律では、平成13年施行の家電リサイクル法や自動車リサイクル法が挙げられます。国は平成9年に採択した京都議定書を境にさまざまな環境施策に力を入れて取り組んでいます。

リサイクル  
生まれ変わりたい  
特集

## コンテナ方式へ

旧犀川町で平成15年に19品目もの分別収集が開始されました。分別収集方法は現在、みやこ町の全地域で平成20年4月から実施しているコンテナ方式。

この方式で集められたごみは種類によつてストックヤードと呼ばれる一次保管場所やみやこ処

理場に運ばれ、一定の量になれば次の処分場へと運ばれ、最終的には最終処理場や加工会社へと運ばれます。

1月から豊津地域と勝山地域ではモデル地区を選定し、試験的にコンテナ方式を実施しました。

4月からは全地域で、分別会場毎月1回日曜日に Rowe、ごみの減量化そして埋立処分場への

搬入料削減、リサイクル率への向上に努めています。

## コンテナ収集のメリット

コンテナ収集は月に一度しかなく、またごみの出す時間もある程度制約されます。

しかし、指導員の松井明男さんは「分別するスピードが回を増すごと速くなっています。住民の

みなさんが資源への関心が高まり、『これはこのコンテナ』というふうに覚えてきています。また、単にごみ分別収集するだけでなく、わたしはみなさんと月に一度、このように顔を合わせることも楽しみにしています。地域の活性化やコミュニティの一翼を担っていると感じます」と語ります。

## 身近にある環境問題に関する法律

### ○循環型社会形成推進基本法

廃棄物・リサイクル対策を総合的かつ計画的に推進するための基盤を確立するとともに、個別の廃棄物・リサイクル関係法律の整備と相まって、循環型社会の形成に向け実効ある取り組みの推進を図る。

### ○容器包装リサイクル法

平成9年4月から、ペットボトルやプラスチック容器の再商品化が始まり、平成12年4月からはその他紙製品類、その他プラスチック類の容器包装を対象に、消費者、行政、メーカーに再商品化をそれぞれ義務づける。

### ○家電リサイクル法

テレビ、エアコン、冷蔵庫、洗濯機の家電四品目を対象に、消費者の再商品化などに関する費用の負担、販売店の消費者からの引き取りとメーカーへの引き渡し、メーカーの再商品化をそれぞれ義務づける。

### ○食品リサイクル法

外食産業など、食品関連産業から排出される生ごみや残飯などの食品廃棄物について飼料や堆肥などの再資源化を義務づける。

### ○自動車リサイクル法

使用済み自動車から発生するシュレッダーダスト(破碎ごみ)、エアバッグ、フロンガスの低減化を図り、自動車のリサイクルを推進することを義務づける。



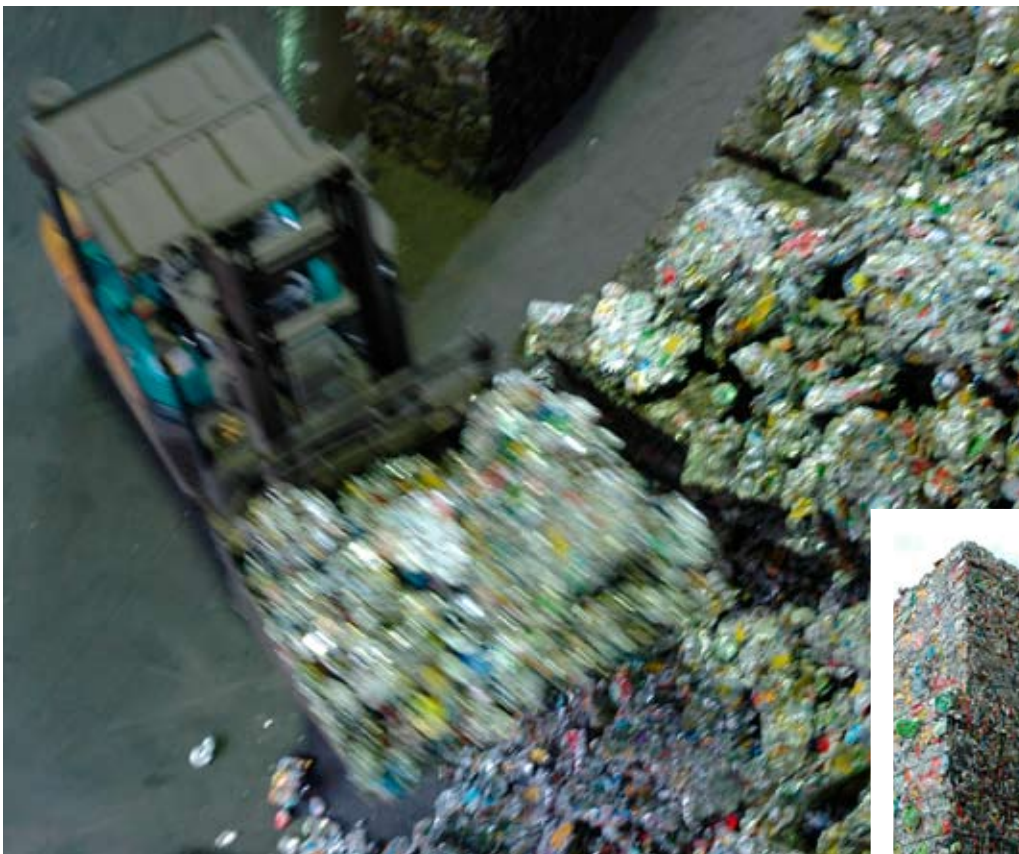
↑長養区の分別指導員の松井明男さん(長養区)。「地域のみなさんと月に一度、このように会える日が楽しみです」と松井さんは話します。

地域のみなさんと月に  
一度、顔を合わせるこ  
とが楽しみです。



# 分別収集、その後：

ごみ問題に関心を持つ人であれば、分別後のごみの行方は気になっているのではないだろうか。リサイクル最前線の北九州市エコタウンを見学させていただきました。



↑ペレット

株式会社 北九州空き缶リサイクルステーション  
KARS（カーズ） 平成12年7月設立  
北九州エコタウン事業の一翼を担い、資源循環型社会の構築を目指します。上の写真は第一工場内での作業風景。  
第一工場では、入荷したアルミ缶とスチール缶に分け圧縮処理をします。  
第二工場では、金属加熱処理を行い酸化物の除去を行いながら、直径10mm程度のペレットを仕上げます。

## テーマは

## CAN TO CAN



株式会社  
北九州空き缶  
リサイクルステーション  
工場長兼管理グループリーダー  
武富 進さん

リサイクル  
生まれ変わりたい

特集

圧縮処理されたプレス成型品を持ち「各自治体のルールに従って、ごみを出してほしいですね」と語るのは武富進さん。スチール缶とアルミ缶のプレスはそれぞれ、第二工場ですチールペレット、アルミペレットになります。

「スチールペレット」は、「鋳物用鉄」の一部代替品という補助原料、「アルミペレット」は酸素と結合して「スラグ」となり、その一部は路盤材としてリサイクルされます。

「アルミ缶とスチール缶は機械で分別しますが、やはり最後は人間の手作業になります。ルールを守って出されたごみは、安心して機械に任せることができます。しかし、あらゆる金属が混在しているごみは機械を故障させる原因にもなります。公園などでごみを捨てる場合でも、分別を心掛けてもらえると、資源の有効活用ができると思います」と武富さんは語ります。

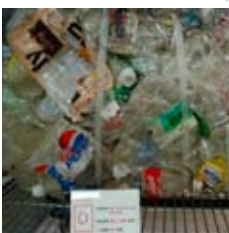
**ベール**  
各地域で分別集されたペットボトルは約450本単位(20kg程度)でまとめられます。



**ベール (A)**  
ベールでもA、B、Dの3ランクに分けられます。きれいに分別されたものはAランク。



**ベール (B)**  
自治体で特に厳しい分別がされずに収集されたペットボトル。



**ベール (D)**  
自動販売機横などに設置しているごみを収集したもの。

きれいなペットボトルほどリサイクルの工程で労力と時間が省けます。ペットボトルの中身をゆすいで、包装やキャップを取り除いて、分別収集するみやこ町はAランクです。

Cランクのベールはリサイクル時に、ペットボトル以外のものが混入している場合があります。自動販売機横や公園などに設置しているごみ箱にごみを捨てる場合でも、気をつけたいですね。



**ペレット**  
最終処理を終えたペットボトル。卵パックや洗剤ボトルなどの原料として活用されます。

陳列されたペットボトルの数々。見学者にリサイクルの可否を説明します。



**リサイクル品**  
ペレットから生まれたリサイクル品の数々。わたしたちの身近な生活品が多くを占めます。作業服[再生PETボトル使用率55%]は11本、ネクタイ[再生PETボトル使用率62%]は0.5本でリサイクルされます。  
※本数はペットボトル1.5リットル換算。

西日本ペットボトルリサイクル株式会社  
平成9年4月設立  
ペットボトルを大切な資源として生かすため、地域と一体となってリサイクルを進める会社です。通産省(現・経済産業省)が進める「エコタウン事業」に国内で最初の認定を受けました。



西日本ペットボトルリサイクル株式会社  
業務部長 鍋島 正信さん



PET再生品の種類、購入方法については、西日本ペットボトルリサイクル(株)〔☎093-761-7733 FAX:093-761-7766〕にお問い合わせください。再生商品については、リサイクル商品であることを示すマーク(左)が表示されています。

## 国内のリサイクル率を向上させたい

西日本ペットボトルリサイクル(株)さんは、自治体から使用済みのペットボトルを引き取り、いくつもの工程で再生処理を行い、クリアーな再生PET樹脂を製造し、各種繊維製品、卵パックや洗剤ボトルなどの原料をつくります。

上の写真のベールAからペレットまでに処理を終える時間は1時間程度。1日130万本のペットボトルが資源へと姿を変えます。

鍋島正信さんは「年間

国内では50万本のペットボトルが製造されているのに、国内でのリサイクルはおよそ18万本。残りは海外に流出しています。限りある資源です。国内でのリサイクル率の向上を目指したいです」と語ります。

リサイクルされるペットボトルは水でさつと洗い、汚れがすぐに落ちるものが主になります。「今後もランクAのベールが出せるよう、ご協力をお願いします」と鍋島さんは呼びかけます。



# 環境問題を学ぶ

大人から子どもまで環境問題を学べる施設。その学習内容は、過去の教訓を題材としています。

環境ミュージアムは平成13年に北九州博覧祭で仮使用され、平成14年に開館した施設です。

工業都市として歩み続けた北九州市は約40年をかけて公害を克服しました。公害にいたるまでの経緯やそれを克服するまでの歴史を刻々と写真、ビデオそしてパネルなどをとおして、住民、企業、学校そして行政が連携して、環境保全意識高揚を図ることを目的としています。

このミュージアムには3つの機能が備わり、ひとつは人材育成のための環境学習センター機能、情報の受発信の拠点として環境情報センター、情報交換の場としての環境活動センター機能があります。

世界の環境首都を目指す北九州市、エコタウンセンターそしてこのミュージアムには外国から視察者が年々増えています。ミュージアムには年間13万人の来館者がありますが、この5%は外国からの来館者です。

開館以来、順調に増えてきている来館者について「このミュージアムの周辺には多くの博物館が集積しているためもありですが、年々、環境問題に対し関心が高まっているためだと分析しています」と北九州市環境ミュージアムの安枝裕司さんは語ります。

## 40年前の公害を二度と繰り返さないために――



北九州市環境ミュージアム 次長 安枝 裕司さん

### 『夏休み親子リサイクル探検隊』隊員募集

もうすぐ夏休み。日頃、みんなの家から出るごみがどうやってリサイクルされているのか、自分でできることは何なのか探検してみませんか。親子で楽しみながら、リサイクルについて考え、わたしたちの生活を見つめ直す良い機会にしましょう。

探検日 第一回（北九州コース）8月5日（火） 場所 北九州市エコタウンなど

探検日 第二回（福岡コース）8月7日（木） 場所 福岡市臨海リサイクルプラザなど

応募対象 県内在住のリサイクルに関心のある親子（大人の引率者も可）  
子どもについては小学校4～6年生程度の児童

募集人数 各回40人（応募者多数の場合は抽選）

詳しくは NPO法人エコ・テクル ☎ 092・474・2280 まで

## リサイクル生まれ変わりたい



北九州市  
環境ミュージアム  
北九州市八幡東区東田二丁目2-6  
開館時間

① 9時～17時（展示部分）  
（入館は16時30分まで）  
② 9時～19時（情報ライブラリ・リユースコーナーなど、ただし土曜、日曜及び祝日は17時まで）

観覧料 大人 100円  
小・中学生 50円

お問い合わせ先

☎ 093・663・6751

FAX 093・663・6753



取材を終えて 以前、「ごみの特集をしてくれんか。『分別収集しても、実際、どのように処理されているか知りたい』と住民の声があるんだよ」と先輩たちと食事をして、いるときに頼まれたことがきっかけで、今回の特集のヒントを得ました。

町内で統一されたコンテンツでの分別収集。慣れないこともあつてか、さまざまなお意見をいただきました。

しかし、北九州エコタウンでみやこ町の取り組みを説明したとき、同席していた北九州市職員、それまで説明をしていたいただいていた鍋島さんは驚きの眼差し。この瞬間、わたしはとてもみやこ町の取り組みを誇りに思いました。

みなさんに毎月取り組んでいたいただきます分別収集は環境問題に関してとても意義のあることです。今後とも、分別収集にご協力ください。

香月



後期高齢者支援金分が創設されました

平成20年度4月1日からの後期高齢者医療制度施行に伴い、0歳から74歳までの医療保険加入者は、後期高齢者医療制度を支援するために、後期高齢者支援金として、納付していただくこととなり、国民健康保険税においても従来の医療分、介護分（40歳から65歳未満）に加え、後期高齢者支援金分を合算して納付していただくことになりました。

<国民健康保険税での負担内容>

40 未 満 の みなさん	医療分 ＋ 後期高齢者支援金分	介護分の負担はありません。
40 歳以上 65 歳未満のみなさん	医療分 ＋ 後期高齢者支援金分 ＋介護分	40 歳になると介護分が加算されます。
65 歳以上 75 歳未満のみなさん	医療分 ＋ 後期高齢者支援金分	65 歳になると介護保険料になります。

◎限度額及び税率が改正されました

後期高齢者支援金分が新たに賦課されることに伴い、平成20年度国民健康保険税の賦課限度額・税率が改正されます。これによって、医療分の税率・賦課限度額が下表のとおり改められ、新たに後期高齢者支援金分の税率・賦課限度額が設定されます。また、国民健康保険税全体での税率に変更はありませんが、限度額が65万円から68万円に引き上げいたしました。

改 正 前 【 平成19年度 】		
医 療 分	所 得 割	9. 5 %
	資 産 割	2 5. 0 %
	均 等 割	2 6, 0 0 0 円
	平 等 割	2 7, 0 0 0 円
	限 度 額	5 6 0, 0 0 0 円
後 期 高 齢 者 支 援 金 分	—	—
	—	—
	—	—
	—	—
	—	—
介 護 分	所 得 割	1. 5 %
	資 産 割	5. 0 %
	均 等 割	7, 0 0 0 円
	平 等 割	4, 0 0 0 円
	限 度 額	9 0, 0 0 0 円
全 体	所 得 割	1 1. 0 %
	資 産 割	3 0. 0 %
	均 等 割	3 3, 0 0 0 円
	平 等 割	3 1, 0 0 0 円
	限 度 額	6 5 0, 0 0 0 円



改 正 後 【 平成20年度 】		
医 療 分	所 得 割	7. 5 %
	資 産 割	2 0. 0 %
	均 等 割	2 0, 0 0 0 円
	平 等 割	2 0, 0 0 0 円
	限 度 額	4 7 0, 0 0 0 円
後 期 高 齢 者 支 援 金 分	所 得 割	2. 0 %
	資 産 割	5. 0 %
	均 等 割	6, 0 0 0 円
	平 等 割	7, 0 0 0 円
	限 度 額	1 2 0, 0 0 0 円
介 護 分	所 得 割	1. 5 %
	資 産 割	5. 0 %
	均 等 割	7, 0 0 0 円
	平 等 割	4, 0 0 0 円
	限 度 額	9 0, 0 0 0 円
全 体	所 得 割	1 1. 0 %
	資 産 割	3 0. 0 %
	均 等 割	3 3, 0 0 0 円
	平 等 割	3 1, 0 0 0 円
	限 度 額	6 8 0, 0 0 0 円

後期高齢者医療制度の創設に伴う国民健康保険税における経過制度が新設されました

①所得が低い世帯の軽減  
国民健康保険税の軽減判定の際に、国民健康保険から後期高齢者医療制度に移行されるみなさんの所得及び人数も含めて軽減の判定を行い、国民健康保険から後期高齢者医療制度への移行によって、世帯の国民健康保険者数が減少になっても、世帯構成や世帯の所得が変わらなければ、最高5年間それまでと同様の軽減を受けることができます。

②世帯割で賦課される分の保険税の軽減（介護分は除きます）  
国民健康保険から後期高齢者医療制度に移行されることによって、单身世帯となる国保世帯のみならずについて、世帯割で賦課される保険税（平等割）が、移行された月からその年度中及び翌年度から最高5年間半額と

なる軽減を受けることができます。

③被扶養者であったみなさんの保険税の減免（申請による手続きが必要となります）  
後期高齢者医療制度の創設に伴い、75歳として制度創設後に75歳に到達するみなさんが、会社の健康保険などから後期高齢者医療制度に移行されることによって、国民健康保険に加入することとなる65歳以上74歳以下の被扶養者（旧被扶養者）には、2年間に限り、以下の減免を受けることができます。

①旧被扶養者に係る所得割・資産割が賦課されません。

②旧被扶養者に係る均等割が半額になります（※ただし、7割もしくは5割軽減世帯に該当する場合は除きます）。

③旧被扶養者のみの国民健康保険世帯の場合は、平等割が半額になります。

お問い合わせ先  
税務課住民税係  
☎ 32・2515

<所得割の算定方法（年金収入のみの場合）>

年金収入

—

公的年金等控除

—

公的年金等特別控除額

—

基礎控除

=

算定基礎（課税標準所得）

公的年金などの所得（雑所得）

18年度：13万円

19年度：7万円

20年度：廃止

33万円

2割軽減の申請の必要がなくなりました

所得の少ない世帯につきましては、国民健康保険税の軽減を図るため、前年の世帯所得合計に応じて、均等割額と平等割額をそれぞれ7割・5割・2割を軽減する制度があり、このうち2割軽減を受けていただくには、申請をしていただく必要がありましたが、平成20年度からは申請の必要がなくなりました。

該当される世帯につきましては、前年の世帯所得に基づき、自動的に税額の軽減を行います。

世帯主と国保加入者の所得金額の合計	均等割軽減等割の
33万円以下の世帯	7 割 軽 減
33万円＋（24万5千円 × 世帯主以外の被保険者数）以下の世帯	5 割 軽 減
33万円＋（35万円 × 被保険者数）以下の世帯	2 割 軽 減

# 豊かさとは何かを 感じさせてくれる京築地域へ

## 1

### 「産業の力」向上プロジェクト

豊かな自然を背景にした農林水産業と自動車産業の集積が進むという二面性を持つ地域特性を維持・発展させるため、一次製品のブランド化、自動車関連産業の集積拡大などを目指します。

## 2

### 「教育の力」育成プロジェクト

子どもの社会性、地域への愛着を育成することを目指し、地域社会が教材となる教育プロジェクトに取り組みます。また、大学などとの連携や高等教育研究機関の誘致などを視野に入れつつ、豊かな自然、伝統文化、最先端の産業技術などにふれあいながら感性を培い、次代を担う高度な技術者や文化人を養成する仕組みづくりを推進します。

## 3

### 「文化の力」蓄積プロジェクト

京築地域がはぐくんできた伝統文化の保全を進め、神楽や食文化を地域内外に紹介するイベントの実施や伝統文化の発展継承のための「神楽の里」づくりを推進します。

## 4

### 景観活用プロジェクト

京築地域の豊かな自然と景観、特徴ある歴史と文化、地理的特性を生かした交流ルートとそれを守るための広域景観ルールづくりを推進します。

## 5

### 情報発信プロジェクト

京築地域の情報を地域内外に発信し、京築のことを多くの人を知ることができるとともに、地域の人たちが持っている情報を簡単に発信することができる、住民参加型の情報発信ができる仕組みづくりを推進します。

## 京築連帯アメニティシンポジウム

京築地域の新たなイメージ戦略  
ー京築ブランドづくりー

京築地域の7市町（行橋市、豊前市、苅田町、みやこ町、吉富町、上毛町、築上町）と福岡県で組織した「京築連帯アメニティ都市圏推進会議」において、今年から「地域ブランド戦略」に取り組みます。京築地域のイメージのブランド化と、一次製品の加工品のブランド化を行い、京築地域のイメージ・魅力の向上を目指します。

そこで、地域ブランドについて知り、京築地域の魅力を再認識するためにシンポジウムを開催します。ぜひご参加ください。

日時 7月26日(土) 13時30分～16時

場所 築上町文化会館コマーレ（築上町大字椎田962-8）

内容

（仮題）基調講演「地域ブランドで変わる京築の未来」  
金丸弘美さん（食環境ジャーナリスト）

## パネルディスカッション

（仮題）「京築の魅力を語り合おう」

コーディネーター 金丸弘美さん（講演者）

パネラー

（食）山並辰巳さん

（JALリゾートシーホークホテル福岡総料理長）

（観光）金子美代子さん（『るり色通信』編集長）

（物流）正木博さん（講演者）

京築地域ブランド戦略検討委員会（仮称）設立総会

応募 次のお問い合わせ先へ電話もしくは、住所、氏名、所属団体・機関名（個人として参加される場合は記入不要）、TEL、参加人数をご記入のうえ、メール（koiki@pref.fukuoka.lg.jp）、FAX（092・643・3164）にて事前にお申し込みください。

参加費 無料

お問い合わせ先

京築連帯アメニティ都市圏推進会議事務局  
（福岡県広域地域振興課内 ☎092・643・3178）

京築地域は、北九州市と中津市のあいだに位置し、海岸沿いに延びる幹線道路・鉄道を軸として地域がつながりを持っています。この構想では、こうした地理的特性と、自然の中に工場などが立地する環境的特性、農村と都市が共存する社会的特性を生かし、地域全体が協調しながら発展を目指すという意味で「連帯」という言葉を使っています。京築連帯アメニティ都市圏構想とは、5つのプロジェクトを通じ、「アメニティ」という言葉が示すように、快適でゆとりある暮らしと強固な経済基盤を兼ね備えた個性的な都市圏づくりを、7つの市町と県が一体となって、進めていこうというものです。

## 平成20年度京築地域ディレクターを募集します

あなたがお住まいの京築の魅力をインターネットから全世界に向け発信する地域ディレクターを募集します。撮影、記事の書き方など、サークル感覚で楽しく学びながら、京築の魅力を伝えていきましょう。受講料無料ですので、ご参加ください。

**講座会場** 豊前地域職業訓練センター 行橋教室（行橋市大字道場寺1589-1）

※8月4日(月)（19時～21時）、行橋市中央公民館行橋駅分館（行橋市コミュニティセンター）で全体会を開催します。

講座日程（昼の部、夜の部は同じ講座です）

**情報発信の基礎知識**

日時 8月25日(月) 昼：14時～15時30分、夜：19時～20時30分

**記事と写真の投稿**

日時 9月29日(月) 昼：14時～15時30分、夜：19時～20時30分

**ビデオの撮影と編集（夜の部のみ）**

日時 10月27日(月) 19時～20時30分

募集人員 昼の部・夜の部それぞれ20人（対象者 京築地域に居住もしくは通勤・通学している人で、デジカメ・ビデオカメラなどの操作をした経験があり、京築の魅力を伝えたい！と思われるみなさん）。

締め切り 7月18日(金)

※申し込みが多い場合は抽選になります。

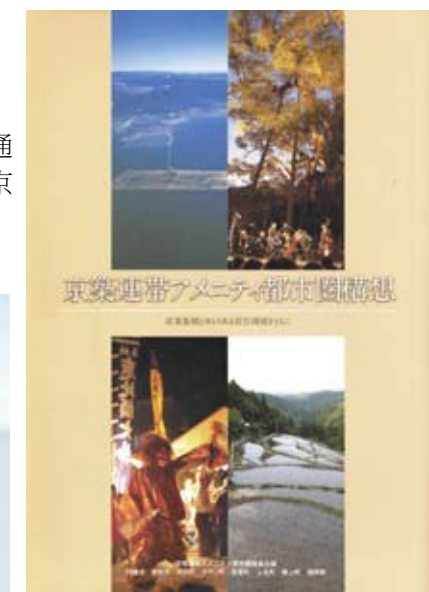
お申し込み・お問い合わせ先  
企画調整課

☎32・2511（内線232）

FAX32・4563

〒824-0821

京都郡みやこ町勝山上田960





# プール利用上の注意事項



みやこ町内に  
あるプール施設の利  
用について統一した注意  
事項を作成しましたので、  
ご理解の上、利用してく  
ださい。



**プールに入る前にご確認ください**

- 水着・スイミングキャップを必ず着用してください。
- プールに入浴する際は、必ずシャワーを浴びてください。
- 衛生上、お化粧や日焼け止めクリームなどは落としてください。
- ガラス製品（ガラス製のゴーグルも含む）・時計・アクセサリーなどは必ずはずしてください。
- お酒を飲まれている人は利用できません。
- 盗難防止のため、コインロッカー（ロッカー代10円）を使用くださいカギをかけずに盗難などの被害に遭われた場合は、一切責任を負いません。

## お子さんのご利用について

○小学2年以下のお子さんは、保護者同伴でのご利用となります（18歳以上の保護者1人につき2人まで）その際、保護者のみなさん必ず水着を着用してください。

○オムツ（水遊び用紙オムツも含む）では入水できません。幼児のお子さん必ず水着をご用意ください。

○お子さんのそばから離れないようにお願いします。

## プールサイドについて

○プールサイドは滑りやすくなっています。走ったり、遊んだりしないでください。

○プールへの飛び込みはしないでください。

○プールサイドでの飲食や喫煙はご遠慮ください。

**事故やけがを防ぐため、係員の指示に従ってください。**  
生涯学習課



## 遊具・用具について

○利用できるもの  
浮き輪（直径80cmより小さいものただし、小学生まで）・アームフローター・ライフジャケット  
×利用できないもの  
パドル（布製は可）・フィン・スノーケル・水中メガネ、直径80cm以上の浮き輪、ビート板・ビーチボール・ビーチマットなどの遊具その他周囲に迷惑をかける恐れや、危険が予想される遊具類。



新規採用者の新戦力は  
みやこ町の  
原動力となる――

みやこ町  新規職員採用試験

## みやこ町の夢の請負人

若き職員×経験豊富な職員＝無限大

**試験日** 9月21日(日)

**受付期間** 7月14日(月)～8月15日(金) 8時30分～17時

(ただし、土曜日、日曜日は受け付けていません)

郵送での受け付けは8月15日(金)の消印があり、書類が完備されているものに限り受け付けます。また、この場合必ず「採用試験関係書類在中」と朱書きのうえ、速達扱いをお願いします。

## 試験区分、採用予定人員及び職務の概要

試験区分	採用予定人員	職務の概要
一般事務職	若干名	町長部局・教育委員会などで業務に従事します。

## 受験資格

試験区分	受験資格
一般事務職	昭和57年4月2日から平成3年4月1日までに生まれた人

## 試験日及び試験場

試験日時	試験会場	合格者発表
1次試験 9月21日(日) 受け付け 9時～10時 試験説明 9時50分 試験開始 10時～	西日本工業大学 (荻田町大字新津1-11) ☎23・1491	10月下旬(予定)に役場掲示板に掲示し、合格者のみ結果を通知します

## 試験の方法

区分	科目	内容
一次試験	教養試験	高等学校卒程度で、公務員として必要な一般的知識及び知能について択一式による筆記試験
	適性検査	事務職員などとしての適性検査
二次試験	作文試験	文章による表現力、用字の正確さ、課題に対する理解力などについての作文試験
	面接試験	主として人物について個別面接
	身体検査	健康状態についての医学的検査

申込書の請求 試験案内及び申込書を、本庁総務課人事秘書係、犀川・豊津支所総合窓口課で配布しています。町のホームページ(<http://www.town.miyako.lg.jp/>)からもダウンロードできます。

なお、郵便で請求する場合は封筒の表に「採用試験請求」と朱書きし、140円切手を貼った宛先明記の返信用封筒(A4サイズの入る大きさ)を同封して請求してください。

〒824-0892 京都府みやこ町勝山上田960番地

みやこ町役場 総務課人事秘書係(☎32・2511 内線213)



公的資金補償金免除繰上償還に係る財政健全化計画及び  
公営企業経営健全化計画の公表について

地方財政法施行令(昭和 23 年政令第 267 号)  
附則第 6 条第 1 項の規定に基づき財務大臣及び  
総務大臣に提出した公的資金補償金免除繰上償  
還に係る財政健全化計画及び公営企業経営健全  
化計画が承認されました。  
詳しくは、次の窓口及びみやこ町ホームペー  
ジにて閲覧できます。

会計名	健全化計画の名称	閲覧窓口
普通会計（一般会計、住宅新築資金等事 業特別会計及び土地取得特別会計）	公的資金補償金免除繰上償還に係る 財政健全化計画	財政課（役場本庁舎）
公営企業会計（簡易水道事業特別会計及 び農業集落排水事業特別会計）	公的資金補償金免除繰上償還に係る 公営企業経営健全化計画	上下水道課（役場豊津支所）

※1 窓口（財政課及び上下水道課）での閲覧については 7 月 31 日までです。

※2 公的資金補償金免除繰上償還について・・・公債費負担軽減対策として徹底した総人件費の削減な  
どを内容とする財政健全化計画又は公営企業経営健全化計画を策定し、行政改革・経営改革を行う地方公  
共団体を対象に平成 19 年度から 3 年間の特例として、公的資金（旧資金運用部資金、旧簡易生命保険資金、  
公営企業金融公庫資金）から借りた高金利（5%以上）の町債については補償金を免除して繰上償還を認め  
る制度です。

J A 福岡みやこでは、農業に興味があり将来の就農に意  
欲のある人を対象に、農作物栽培の知識や技術の習得を  
支援する「みやこ農業塾」を開催します。

#### 受講資格

- ①行橋市及び京都郡に在住し将来就農を希望する人
- ②農業の基本知識や技術の習得に意欲のある人
- ③年齢がおおむね 65 歳までの人

**開催期間** 平成 20 年 7 月末～2 月までの約 7 か月間  
（講義や現地実習を含め 10 回程度）

#### 開催場所

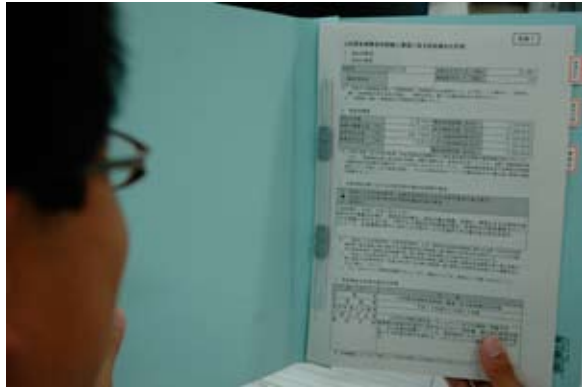
J A 福岡みやこ本所（研修室）及び現地実習の田畑など  
**定員** 15 人程度 参加費一人 8,000 円

（資料、資材代を含む）

**講座内容** 野菜、果樹、水稻などの基礎的な栽培技術などの  
講義や実習を通じて学ぶ。

**応募締切** 7 月 7 日(月)

**お問い合わせ先** J A 福岡みやこ（営農企画課）☎ 24・2961



## 国民年金の「保険料免除制度」「若年者納付猶予制度」について

国民年金は、日本国内に住む 20 歳以上 60 歳未満のすべてのみなさんが加入する制  
度です。保険料の納付を続けることで、年をとられたときの老齢基礎年金や万が一の  
とき障害基礎年金、遺族基礎年金が受け取ることができる制度です。

### ▽「保険料免除制度」

経済的な理由などで保険料を納付するこ  
とが困難な場合は、申請することによって、  
保険料の納付が免除・猶予となる「保険料  
免除制度」や「若年者納付猶予制度」があ  
ります。

国民年金の保険料免除制度の所得審査  
は、申請者本人のほか配偶者・世帯主の所  
得も審査の対象となるため、一定以上の所得がある親と（世帯主）同居している若年者  
は、保険料免除制度を利用することができま  
せん。

### ▽「若年者納付猶予制度」

ほかの年齢層と比べて所得が少ない若年  
層（20 歳代）のみなさんが、保険料免除制  
度を利用できず、将来年金を受け取ることが  
できなくなることを防止するため、申請するこ  
とによって保険料の納付が猶予され、保険料  
の後払いができる制度が「若年者納付猶予  
制度」です。

若年者納付猶予は、申請者本人と配偶者  
のみで所得要件を審査します（所得基準は、  
全額免除と同じです）。この納付猶予の承認  
を受けた期間は、老齢基礎年金の年金額に  
は算入されませんが、老齢基礎年金・障害  
基礎年金・遺族基礎年金を受給するための  
資格期間には算入されます。

また、将来受け取る年金額が少なくなら  
ないように、納付猶予の承認を受けた期間は、  
10 年以内であれば後から保険料を納付する  
ことができる追納制度があります。猶予の承認  
を受けた期間の翌年度から起算して 3 年度  
以降に追納する場合は、当時の保険料額に  
経過した期間に応じて加算額が上乗せされま  
すので、早めの追納をお勧めします。



### ▽「保険料免除制度」「若年者納付猶予制度」の承認期間について

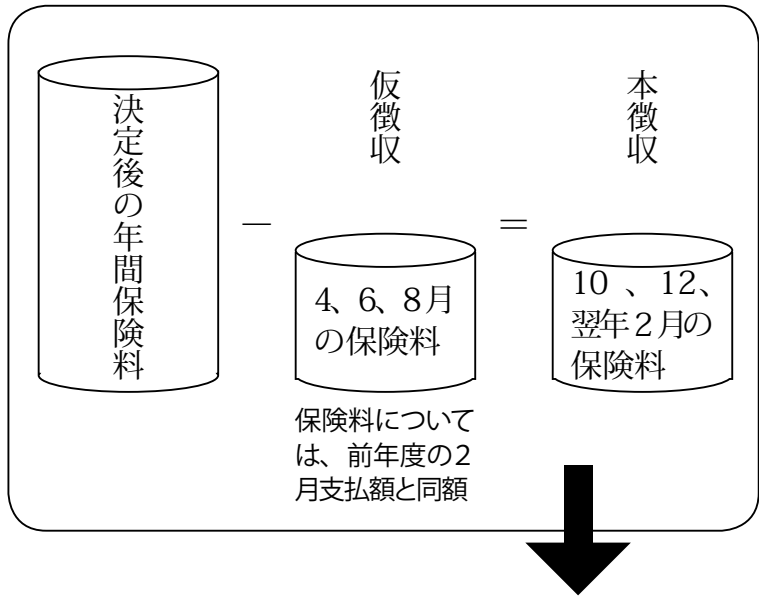
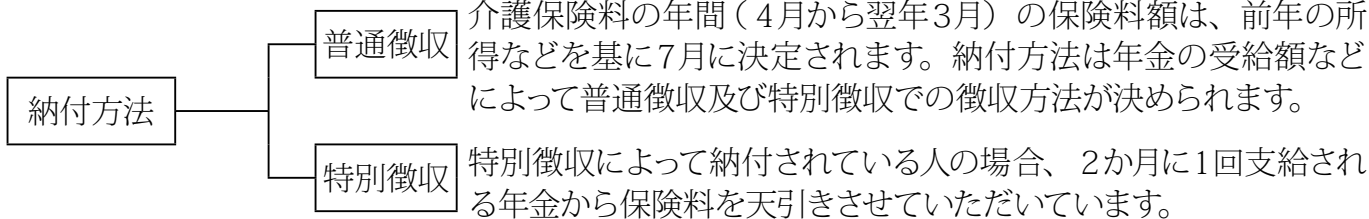
国民年金の免除・納付猶予の承認は、7  
月から翌年の 6 月末までです。前年の申請  
時に継続審査を希望しなかった人は、7 月  
以降に再度申請が必要となります。

#### 免除申請に必要なもの

- 年金手帳などの基礎年金番号が分かるもの
- 代理人が申請する場合は、印鑑と代理人の身分証明書
- 20 年 1 月 1 日にみやこ町に住所がない人は、20 年度所得証明書
- 退職による特例の免除を申請する場合には、失業していることを確認できる公的機関の証明の写しが必要です（雇用保険受給者証・雇用保険被保険者離職票など。ただし、19 年 3 月 31 日以降の離職でなければ不可）。



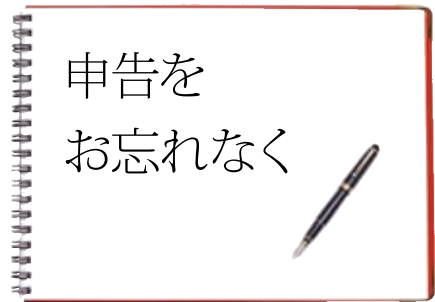




特別徴収によって納付されている人の場合、2か月に1回支給される年金から保険料を天引きさせていただいていますが、4月、6月、8月の保険料については、前年度の2月支払額と同額が天引きされます。これらの月の納付は、年間保険料額の確定前であることから、仮徴収といいます。

また、10月、12月、翌年2月の保険料については、7月に決定した年間保険料から、仮徴収額を差し引いた金額を残りの3回の納期に振り分けて納付させていただいています。これらの月の納付を本徴収といいます。

この仮徴収額と本徴収額とで1回の納付額に大きな差が生じる場合があることから、平成20年度からその差額をできる限り解消するため、8月の納付額を減額または増額調整することによって、特別徴収額の平準化（6回に分けて特別徴収される保険料の金額をできるかぎり均一にならすこと）を行います。平準化を行うことによって、前年度と比較して保険料段階に変更が生じなければ、10月以降の各納期の納付額はほぼ均一になります（保険料段階が前年度と比較し変更になった場合は均一にはなりません）。



税源移譲によって、住民の多くのみなさんは住民税が増加し、所得税が減少することとなりました。

しかし、平成19年に所得が減って所得税が課されなくなったみなさんに対する税負担の調整措置として、すでに納付済みの平成19年度分の住民税額から、税源移譲によって増額となった住民税額相当分を還付する制度が設けられています。

この所得変動に伴う住民税の還付を受けるためには申告が必要です。平成20年7月1日から31日までに、平成19年1月1日現在にお住まいだった市区町村に減額申請書を提出してください。

○対象となるみなさん（①、②の条件の両方に当てはまる人が対象です）

①平成19年度住民税の合計課税所得金額＞住民税と所得税の人的控除の差の合計額

②平成20年度住民税の合計課税所得金額≤住民税と所得税の人的控除の差の合計額

ご不明な点などがありましたら税務課（☎ 32・2515）までお問い合わせください。

## 高齢受給者証と限度額適用認定証の更新時期です

7月31日に国民健康保険の高齢受給者証と限度額適用認定証の有効期限が切れます。

高齢受給者証は役場から8月1日までに送付しますので更新手続きをしていただく必要はありません。しかし、現在、限度額適用認定証の利用のみなさんは、8月29日(金)までに本庁住民課または支所総合窓口課で更新手続きをしてください。

国民健康保険限度額適用・標準負担額減額認定証		国民健康保険限度額適用認定証		国民健康保険高齢受給者証	
交付年月日		交付年月日		交付年月日	
記号	番号	記号	番号	記号	番号
世帯主氏名		世帯主氏名		世帯主氏名	
利用対象者氏名	生年月日	利用者氏名	生年月日	対象者氏名	生年月日
発効期日		発効期日		一部負担金の割合	
有効期限		有効期限		発効期日	
適用区分		適用区分		有効期限	
長期入院該当年月日		保険者番号並びに保険者の名称及び印		保険者番号並びに保険者の名称及び印	
保険者印		保険者印		保険者印	

## 母子家庭等医療証の更新時期です

「母子家庭等医療証」をお持ちのみなさんへ

現在お持ちの母子家庭等医療証は、7月31日で有効期限が切れます。引き続き認定を受けるためには、更新手続きが必要です。更新手続きをしないと、資格があっても引き続き8月1日からの医療証を交付できません。期間内に次の窓口で更新の手続きをしてください。

**受付期間** 7月22日(火)～31日(木)

**お問い合わせ先** 住民課国保年金係または犀川・豊津支所総合窓口課総合窓口係

対象者には、必要書類などを記載した通知を7月中旬までに別途送付します。

母子家庭等医療とは

【対象者】

- 母子家庭の母で、18歳になるまでの児童を扶養している者、また、その児童。
- 父母のいない児童。
- 配偶者と離婚または死別をした40歳以上の女子（ただし後期高齢者医療の適用前）であって、子との扶養関係がなく、現に婚姻をしていない一人暮らしの人。

【助成内容】

- ・病院にかかったときの自己負担相当額から初診料、往診療の自己負担分を差し引いた額を助成（ただし、いずれの場合も前年度の所得が一定額以上の場合は、対象になりません）。

この制度を受けるためには、あらかじめ申請が必要です。





# Calendar 7月

- 3日 BCG予防接種  
13時30分～（ゆいの郷）
- 5日 ふれあいスポーツ教室  
9時30分～（勝山体育館）
- 15日 1歳半・3歳児健診  
13時30分～（ゆいの郷）
- 16日 乳児健診  
13時30分～（すどりの里）
- 25日 乳児健診  
13時30分～（犀川保健相談センター）
- 28日 通学合宿事前研修会  
9時～（サン・グレートみやこ）
- 29日 おもいきり!元気塾  
10時～（すどりの里）
- 31日 固定資産税第2期  
国民健康保険税普通徴収第1期  
介護保険料普通徴収第1期
- 8月
- 2日 ふれあいスポーツ教室  
9時30分～（勝山体育館）
- 7日 ヴァイオリンリサイタル  
18時30分～（サン・グレートみやこ）

## 新たな特産品へと期待を寄せる

—葉わさび検討会—

今年2月に行われた葉わさび勉強会に引き続き、6月6日、犀川下伊良原で現地検討会が行われました。この検討会には住民をはじめ京都地域農業改良センター、福岡みやこ農協そしてみやこ町など、地域が一体となって取り組んでいます。

標高300メートル以上でなければ育たない葉わさびにとって、犀川の山中は絶好の生育地。講師の執行明久研究員（県農業総合試験場）は「葉わさびは種の保管が難しいため、市販されていません。葉わさびにとって適地ですが、新たな特産品となるためには、みなさんには種取りを頑張ってもらいたい」と語っていました。



## 虫歯予防を進める

—第25回

歯の健康フェア—

6月1日に中央公

民館で、第25回『歯

の健康フェア』が行

われました。『口か

ら始める健康づく

り』『健康の基は歯の健康』をテーマに、「しっかり噛む」

ことの大切さや「歯は全身の健康に影響を与える」とい

う視点でフェアが開催されました。

わたしたちが一生涯、楽しくそして健康で長生きする

ためにはとても大切な歯。そのために必要な口腔ケアに

関する展示やブラッシング指導が行われていました。80

歳で20本の歯を維持するため、住民参加型の「おもしろ

実験健康広場」は今年も大いににぎわいました。



# ひと

の動き

男 10,751人 女 12,060人 計 22,811人 世帯 8,545戸（5月末現在の住民基本台帳人口から）



まちの動き



↑中央に座っているのが岸康彦さん。くまわり会の活動報告を熱心に聞き入っていました。

## 福岡県の「農の恵み事業」は日本の最先端

—くまわりファームを視察—

5月16日、大熊公民館で（財）日本農業研究所研究員・農政ジャーナリストである岸康彦さんを招いて、大熊区の農業に関しての勉強会を開きました。

岸さんは3月27日に県内で農業シンポジウムが開催されたとき、シンポジウム内で大熊区の緒方厚一さんが区内での事例発表内容に感激して、大熊区への関心が高まり、勉強会を開催することとなりました。参加した約20人は岸さんに対して、生き物のいる田んぼの良さなど、日ごろの取り組みを説明。

岸さんはその説明に耳を傾けながら、「『景観が良い』だけで、それに対する価値はだれもお金を払っていません。現在、みやこ町のように素晴らしい景観を維持しているその価値を見直す機会だと思います」と語っていました。



## 合併契約書に調印

—みやこ町3商工会合併契約書調印式—

6月5日、サン・グレートみやこ1階会議室でみやこ町3商工会合併契約書調印式が執り行われました。これは町の合併に伴い、平成18年8月7日のみやこ町3商工会合併研究委員会を立ち上げてから、延べ4回にわたる会議を行い、32項目の合併協議事項について熱心に話し合いを重ねてきた結果、今回の合併契約となりました。

調印式では城戸津紀雄豊津町商工会会長は「商工会員のため商工会のあるべき姿を目指し、今後も商工会の運営に努力を重ねたい」と挨拶。

3商工会は平成21年4月1日をもって合併し、現在の豊津町商工会に本所を置き、新たなみやこ町商工会としてスタートを切ります。

## 2回目も充実した発表会でした

—みやこ町文化協会連合会芸能・展示祭—

5月24・25日、サン・グレートみやこでみやこ町文化協会連合会の合同展示・芸能祭が開催されました。

みやこ町文化協会連合会は旧3町の文化協会からなり、文化を通じた町民融和と文化的発展を目指す組織ですが、その活動報告と会員たちの一層の交流促進を目的に隔年で発表会を行うこととし、今回で2回目を迎えたものです。

展示会では13グループ、約120人が自慢の作品を展示したほか、フラワーアレンジメントの体験教室も開かれました。また、芸能祭では47グループ約180人が錬成の芸能を披露し、コーラスグループによる「町民の歌」のお披露目も行われ、展示・芸能ともに内容充実の発表会としてにぎわいました。





□保険料の納め方のケース

保険料は、被保険者のみなさんに金融機関の窓口でお支払いいただくなどの手間をおかけしないようにするなどの観点から、原則、年金からお支払いいただく仕組み（特別徴収）となっています。なお、年金額が18万円未満のみなさんには納付書や口座振替で個別に納めていただく（普通徴収）ことになります。ただし、平成20年度は、被用者保険の被扶養者に対する特別措置が実施されるなどの理由で、次のとおりになります。

凡例 特別徴収（◇…仮徴収、  
◆…本徴収）  
普通徴収（◎…本徴収のみ）

ケース1 既に年金から保険料を天引き(仮徴収)されているみなさん	
特別徴収	平成20年
	4月 5月 6月 7月 8月 9月 10月 11月 12月
	通知
	↓

※今回決定した平成20年度分保険料額から仮徴収額を差し引いた残りの額が、10月・12月・翌年2月の年金から天引きされます。今回の保険料が決定した際に年金天引きの基準に該当しなくなった場合は、10月から3月まで納付書などで納めます。

ケース2 普通徴収の対象となるみなさん	
特別徴収	平成20年
	4月 5月 6月 7月 8月 9月 10月 11月 12月
	通知
	↓

※今回決定した平成20年度分保険料を、7月から翌年3月までの9回に分けて納付書などで納めます。

ケース3 65歳以上で一定の障害があるみなさん及び※被用者保険の被保険者であったみなさん	
特別徴収	平成20年
	4月 5月 6月 7月 8月 9月 10月 11月 12月
	通知
	↓

※特別徴収は10月から始まるため、9月までは納付書などで納めます。なお、特別徴収の対象とならないみなさんには、ケース2と同様7月から翌年3月までの9回に分けて納付書などで納めます。

ケース4 ※被用者保険の被扶養者であったみなさん	
特別徴収	平成20年
	4月 5月 6月 7月 8月 9月 10月 11月 12月
	通知
	↓

※平成20年度の特別措置によって9月までの保険料負担はありません。特別徴収は、10月から始まります。なお、特別徴収の対象とならないみなさんは、10月から翌年3月まで(6回)、納付書などで納めます。

【※被用者保険の被保険者及び被扶養者であったか否かは制度加入日の前日で判定します】  
なお、ケース4に該当するはずなのに徴収開始が9月以前となっていたみなさんは「被扶養者であった」と確認されていない場合があります。その場合は、お手数ですが、役場までお知らせください。

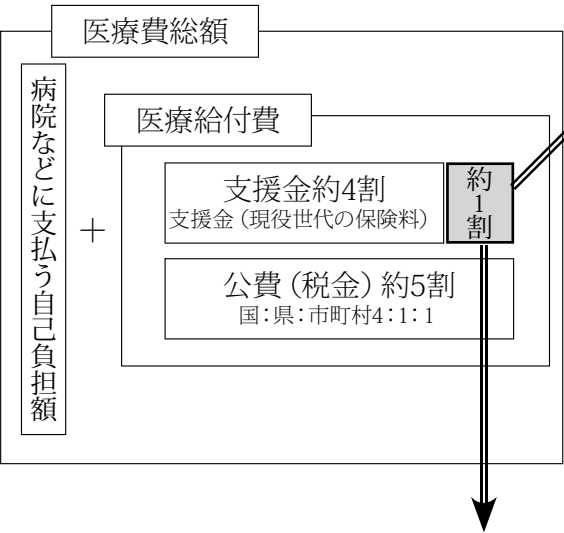
医療制度

長寿医療制度（後期高齢者医療制度）の保険料が決定しました。



平成19年中の所得確定に伴い、保険料額が決定しました。  
7月中旬に被保険者のみなさんへ平成20年度分後期高齢者医療保険料額決定通知書をお届けします。併せて、今回、保険料の納付方法や時期、健康診査などについてお知らせいたします。保険料は、平成19年中の所得金額と世帯の状況を基に本算定を行い、決定します。  
注1 「世帯」とは、平成20年4月1日時点の世帯(75歳になるみなさん、県外からの転入者などはその時点)を基準にしています。

□保険料について



□保険料の決まり方（計算方法）

保険料 = 被保険者均等割額 50,935円 + 所得割額  
所得割額 = (総所得金額など - 33万円(基礎控除額)) × 9.24%  
保険料の賦課限度額は、50万円

保険料は、県内同一の基準で算定されます。  
保険料は、被保険者のみなさん一人一人にかかります。保険料率（被保険者均等割額、所得割率）は2年ごとに見直されます。保険料は、被保険者のみなさん全員が負担する「被保険者均等割額」と、被保険者の所得に応じて負担する「所得割額」の合計になります。所得の少ない世帯に属する被保険者は、被保険者均等割額が軽減されます。

被保険者のみなさんから頂く保険料です





#### ■限度額適用・標準負担額減額認定証

(毎年 7 月末までの有効期限となっています。更新を忘れずに！)  
現在減額認定証をお持ちのみなさんは証の有効期限が 7 月末日までとなっています。  
住民課窓口で申請の手続きをお願いします。

#### ■健康診査のお知らせ

広域連合では、被保険者を対象に、生活習慣病の予防及び早期発見・早期治療を目的として健康診査を実施いたします。

被保険者全員に、7 月下旬に受診券とお知らせを送付いたします。

**受診対象者** 被保険者。ただし、健康診査の目的から、生活習慣病(※)の治療を受けているみなさんは対象者となりません。※生活習慣病とは、糖尿病、高血圧症、高脂血症、心臓病、脳卒中などです。

**受診期間** 7 月下旬から平成 21 年 3 月 31 日まで

#### 受診券の送付時期

ア 平成 20 年 4 月 1 日以降 7 月末までに被保険者となるみなさん……7 月下旬

イ 平成 20 年 8 月以後に被保険者となるみなさん  
……被保険者となる月(75 歳の誕生月など)の月上旬

**受診時の自己負担金** 一人 500 円

**受診の方法** 健康診査の実施医療機関で個別に予約の上、受診してください。

■被保険者証入れの送付 被保険者証入りを、上の健康診査のお知らせに同封いたします。

お問い合わせ先

福岡県後期高齢者医療広域連合 ☎ 092・651・3111

住民課 ☎ 32・2510 税務課(保険料に関すること) ☎ 32・2515

国会で制度の見直しが検討されているため、今後変更になる可能性があります。



Aさん  
夫妻の例

夫 75 歳(後期高齢者医療制度)  
妻 74 歳(国民健康保険)  
夫の課税所得 220 万円、年収 390 万円  
妻の課税所得 0 円、年収 120 万円

		平成20年 7月末まで	平成20年 8月1日まで
負担 割合	夫	1割	3割
	妻	1割	1割

#### 《判定単位の変更に伴う経過措置》

今回の制度改正により、上の A さん夫妻の夫のように、一部の人は新たに現役並み所得者とされ、1 割負担から 3 割負担になります。ただし、自己負担限度額については、平成 22 年 7 月までは、一般(月額 44,400 円)に据え置かれます。

※通常、現役並み所得者の場合、自己負担限度額は月額 80,100 円＋一定の限度額を超えた医療費の 1 %

		平成20年7月末まで	平成20年8月1日から
判定 対象	範囲	同一世帯に属する被 保険者及び70歳～ 74歳の国保又は被用 者保険の加入者に係 る所得及び収入。 (老人保健の基準と同じ)	同一世帯に属する 被保険者の所得及 び収入。
	所得 と 収 入	課税所得 145万円以上  ※合計収入 複数世帯 520万円以上 単身世帯 383万円以上	かつ、 複数世帯 520万円以上 単身世帯 383万円以上

※合計収入の場合は、別途申請が必要です。

□窓口負担(1 割・3 割)について  
毎年 8 月に負担区分の判定を行います。

平成 19 年中の所得確定に伴い医療機関などで受診する際の自己負担割合(1 割・3 割)の判定を行います。

自己負担割合(1 割・3 割)が変更になるみなさんには 7 月中に新しい被保険者証をお届けします。8 月 1 日以降受診される際には新しい被保険者証を医療機関窓口に提示してください。



# みやこ町特定健康診査等実施計画（ダイジェスト版①）

今年から新しく始まった「特定健康診査と特定保健指導」。国は、健診開始までにそれぞれの保険者に特定健康診査などの計画を策定するよう義務付けました。今回はその計画の一部である、計画の概要やみやこ町の国民健康保険加入者の健康実態から見てくる「健康課題」をお伝えします。

## 計画の性格

国の「特定健康診査等基本指針」に基づき、みやこ町が策定した計画です。

## 計画の期間

5年を一期とし、5年ごとに見直しを行います。第一期は平成20年度から平成24年度までになります。

## 計画の目標値

この計画の実行によって、メタボリックシンドローム（内臓脂肪症候群）の該当者・予備群を25%減少することを目標としています。

## 特定健診・特定保健指導の目的

保険者である町が、特定健診・保健指導を適切に実施し、糖尿病などの生活習慣病が発症しないよう境界域の段階で留めることができれば、通院患者、更には重症化した虚血性心疾患や脳血管疾患などの入院患者を減らし、将来、増え続ける医療費の伸びを抑えることが期待されます。

## みやこ町の健康実態

※平成18年12月レセプト参考  
＊医療費から見た課題＊  
ひと月に100万円以上の医療費を要した重症なケースについてレセプトで疾患名を調べてみる

と、約9割が心疾患や脳血管障害といった生活習慣の改善によって、予防が可能な疾患でした。

＊人工透析の実態＊  
医療が長期化することでその費用が高額になるのが人工透析で、1人あたり年間約450万円となります。

みやこ町でも人工透析患者は年々増加しており、平成19年時点で55人です。中でも糖尿病が原因で人工透析導入となったケースが増加しており、平成14年から平成18年の新規患者28人のうち糖尿病による導入

表1. 長期入院者47人中、高血圧・脂質異常・糖尿病の重複状況

高血圧	脂質異常	糖尿病	左記疾患の重なり	
			人数	割合（%）
●	●	●	4	8.5
	●		3	6.4
		●	7	14.9
	●	●	0	0
			12	25.5
	●		1	2.1
		●	7	14.9
計			34	72.3
3つともない者			13	27.7

者は6割に上ります。

＊長期入院＊  
6か月以上入院しているケースを調べたところ、精神疾患が約4割を占めますが、それ以外の

長期入院者で高血圧、脂質異常、糖尿病のいずれかに該当する者の割合は実に7割以上でした。

高血圧、脂質異常、高血糖はすべて、「血管にダメージを与える因子」です。以上のことから、それらをできるだけ早期から予防することが大切であることが見えてきます。

これらの課題を踏まえ、みやこ町としての健診や保健指導の方法や目標値などを設定しています。その詳細については次回にまたお知らせします。

の	食	康	健
栄養士が考える	メ	ス	ス



夏の代表的な食べ物。しかし、食べ過ぎは禁物。



暑い夏は水分が多く冷たいものが美味しく感じられますが、夏バテの最初の原因は暑さより「冷え」にあります。冷房で体の外側から、更にビールやアイスクリームなどの冷たい食べ物や飲み物で内側から冷され、細胞の働きが悪くなり、食欲が落ちて簡単な食事に偏りがちになります。

すると、ビタミンやミネラルの不足を招き、胃腸の働きが落ち、血液や胃液が薄まり、身体がだるいといった夏バテの症状を引き起こす原因になります。身体を冷やす冷たく水っぽいものは控えめに、主食は麺類だけで軽く済ませるのではなく、ご飯を1日1回は食べるようにして、おかずの食べ過ぎを避け、よく噛んでバランスよく食べることが夏バテ予防のポイントと

なります。また、梅干しや酢の物などのクエン酸は夏バテ特有の倦怠感を取り除いてくれます。水分補給の仕方は、冷したものを一気に飲みせず、常温に戻したものを少しずつ取るようにしましょう。身体を冷やす夏野菜は生のままよりも火を通してたほうがよいでしょう。夏野菜にじっくり火を通した『ラタトゥイユ』などの煮込み料理がお勧めです。

## 旬のレシピ

＜夏野菜のラタトゥイユ＞材料 8人分

材料／作りやすい分量（8人分）

完熟トマト	1kg
玉ネギ	大2個
ナス	3個
赤・黄パプリカ	各1個
にんにく	1かけ
塩	小さじ1
ローリエ	1枚
みそ・しょうゆ	各小さじ1／2

作り方

①トマト、玉ネギ、ナス、パプリカは大きめの角切りにする。にんにくはみじん切りにする。

②鍋に①の野菜を重ね入れ、塩をふり、ローリエを加えてフタをする。弱火で30～40分蒸し煮にする。

③火が通ったらみそとしょうゆで味を調える。冷蔵庫で冷やしていただく。

【1人分栄養価 118kcal 塩分 1.0g】







# 学校紹介

みやこ町立豊津小学校(校長 大川照)  
児童数 300人 教職員数 20人  
所在地 〒824-0121 豊津9-1  
電話& FAX 33・2030 & 33・2057



## 豊津小学校学校紹介

豊津小学校は、児童数300人、教職員数20人、各学年とも2クラスの12学級の学校です。  
児童数の減少によって町内では本校だけが12学級です。校区には、主要道路や住宅地から離れると、果樹園や茶畑、田畑、ため池、雑木、竹林、川なども自然が多く残っています。  
政治・文化の歴史があり、国分寺をはじめ多く



の史跡を残し、著名人も多数輩出しています。

「赤土の丘に育て たくましく 心豊かな子に」  
校門を入ると、左手に大きな石碑があります。明治五年の創立以来、子どもたちの成長を願う校区のみなさんの心が染みこんでいます。本校教育目標「自ら学び、心豊かで、たくましく生きる子どもの育成」は、その精神を受け継いでいます。また、校長室には昭

## 目指す子ども像

- 自ら進んで学ぶ子ども
- 他人を思いやり、自他の生命や人権を尊重する子ども
- 健康でたくましい子ども

和55年、PTA活動で文部大臣から受けた表彰状が飾られ保護者の学校に対する熱意を感じます。137年の歴史と伝統の重さを感じつつ、現在に至っています。

## 学校は楽しいところ

子どもたちにとって学校は楽しいところではなくてはなりません。  
そのためには、まず、「学習がわかる、できる」ことです。基礎・基本をしつかり身につけさせ、学び方の定着を図り「わかった。できた」という充実感を味わう授業づくりに取り組んでいます。  
そして、子どもたち自らが主体的に学ぼうとする学習意欲や態度を育てることを目指しています。  
二つ目は、豊かな人間関係づくりを通して、思いやりのある子どもを育てます。いじめや不登校児童のいない学校を目指しています。  
三つ目は、健康でたくましい子どもを育てるた

め、PTAと協力して「早寝、早起き、朝ごはん」県民運動に参加し、子どもの生活リズムづくりに取り組んでいます。また、保護者や地域の皆様のご協力を得ながら、安心・安全な学校、地域づくりに取り組んでいます。

## 伝統を引き継ぐ「鼓笛隊」

昭和38年に創設された鼓笛隊は、今も引き継がれています。  
毎年3学期になると6年生は5年生に引き継ぎます。新年度5月から朝練がはじまり、運動会で



の発表を目標に練習に励んでいます。

今年は町内の小学校からトランペット12台を借りて、5年生も加わって音楽クラブで外部講師の指導を受けています。昨年は、運動会のほかに、町民体育祭での披露、福祉施設の慰問で活躍しました。

## 仲間づくり

本校では、縦割り班活動を実施し、その中で、毎月一回朝の10分間、愛校タイムで外庭の清掃作業をしています。  
また、集会委員会の企画で、ゲームふれあい集

会をして、全校でふれあう時間を設けています。  
5年生は、ピアサポート学習の中でよりよい人間関係を築くためにスキル学習を取り入れ、6年生になったときの1年生の世話、学団での世話、集会での世話などに生かしています。

## 外部講師の力を借りて

クラブ活動や教科学習の中で地域の外部講師に指導していただいています。  
クラブ活動では、卓球、球技・ゲーム、陸上、音楽、エコ・歴史のクラブで、教科では生活科、総合学習、社会科、音楽科指導を受けています。

地域のみなさんや講師のみなさんに指導していただくといつもの学習とはひと味違って、子どもたちもうれしいようです。

また、外国人講師による英語活動も年間に1・2年(4時間)、3・6年(15時間)実施しています。

みやこの文壇

## 傑作選

### 豊津短歌会 詠題「自由」

手を打てば逃げる素振りす少しだけ羽を動かす鴉は畑に 熊谷千恵子

日没の夕日が染めし窓ガラス太陽が舞い降りて来たような 秋吉 光子

真白なるカサブランカの花三輪ガラスの花器におさまりており 福川 梅花

原種とう黄色の菖蒲咲き初めぬ緑の中に明かりとなりて 歳納 幸子

### 屋川畦道俳句会

春一番洗濯もののおどりけり 棚田 和代  
ばらの芽や生きさまごまありにけり 蔵田 園子  
栗島の桜に人のこぼれそう 牧野八寿子

### とよつ俳句会

村中は道に落とせし田植泥 勢島 きよ  
昼分の麦わら帽子竿の先 若井小夜子  
蒸し風呂や田植話の終りなし 高津はるみ

### 勝山シルバー句会

山と山つなぐ吊橋雲の峰 徳永 幸子  
炎天や京都議定書睨みけり 黍野 慧星  
夏雲やミニスカートの娘等の声 植原 澄子



みやこ町の電話帳	
総務課・議会事務局・企画調整課	
財政課・人権男女共同参画課	
住宅管理課	→☎ 32-2511
税務課・徴収対策課	→☎ 32-2512
住民課	→☎ 32-2515
介護福祉課	→☎ 32-2510
健康づくり課	→☎ 32-8032
会計課	→☎ 32-2725
建設課	→☎ 32-2517
伊良原ダム対策課	→☎ 42-0153
農政課・農業委員会	→☎ 42-0152
犀川支所総合窓口課	→☎ 42-0151
上下水道課	→☎ 42-0001
教務課	→☎ 33-3113
生涯学習課	→☎ 33-3112
勝山教育係	→☎ 33-3114
犀川教育係	→☎ 32-5540
豊津支所総合窓口課	→☎ 42-1365
サン・グレートみやこ	→☎ 33-3111
伊良原出張所	→☎ 32-5540
城井出張所	→☎ 43-5111
ゆいの郷	→☎ 42-0121
すどりの里	→☎ 32-6020
いこいの里	→☎ 33-5550
歴史民俗博物館	→☎ 42-1000
みやこ町社会福祉協議会	→☎ 33-4666
	→☎ 32-2880



- ギャラリー案内**
- パッチワーク作品展**  
7月 1日～ 6日 三木邦恵さん
- 和風古布人形と書作品現代展**  
7月 8日～ 13日 創睦塾 吉松睦子さん
- 皮工芸展**  
7月15日～ 27日 山田ユキさん
- 書道三人展**  
7月29日～ 8月 3日 松尾正樹さん

お知らせ

「こだま荘」の利用休止について  
現在行われている蛇淵キャンプ場整備工事に伴い、「こだま荘」の施設は次の期間利用できません。  
みなさんにはご迷惑をお掛けいたしますが、ご理解・ご協力をよろしくお願いします。

【利用できない期間】  
7月1日 ～平成21年3月31日  
お問い合わせ先 農政課農政係

お知らせ

狩猟免許試験及び狩猟者講習会を開催します  
＜狩猟者講習会＞  
日時 7月24日(木)9時～  
場所 福岡県行橋総合庁舎  
＜狩猟免許試験＞  
①日時 8月22日(金)9時～  
場所 福岡県行橋総合庁舎  
②日時 9月7日(日)9時～  
場所 福岡県朝倉総合庁舎  
受験及び受講希望者は、狩猟免許（更新）申請書などを申請者の居住地を管轄する農林事務所に、試験及び講習会開催日の10日前までに提出してください。  
お問い合わせ先  
行橋農林事務所総務課 ☎ 23・0380

お知らせ

新規就農研修生支援のための空き農地・住宅を探しています  
みやこ町では、将来にわたって町内で、農業に従事していこうとする新規就農研修生を町外からも募集しています。  
そのため、空いている農地及び農家住宅を貸していただける人、または、そのような情報を知っている人がいましたら、農政課までご連絡ください。  
お問い合わせ先 農政課農政係

お知らせ

平成20年度 福岡県排水設備工事責任技術者試験  
みやこ町の公共下水道排水設備工事責任技術者として登録をうけるためには、この試験を受験していただく必要があります。  
日時 11月9日(日)  
9時50分～12時  
場所  
①北九州市立大学（北九州市小倉南区北方4-2-1）  
②福岡県立飯塚研究開発センター（飯塚市大字川津680-41）  
申込期間 7月7日(月)～18日(金)  
※受験料など詳しい内容についてはお問い合わせください。  
お問い合わせ先  
上下水道課下水道係

募 集

大韓民国金海ホームステイ受け入れ事業 ホストファミリー募集  
日程 8月8日(金)～10日(日)  
対象者 行橋市・京都郡在住で、お子さんのいる家庭（約17家庭）。  
内容 基本として1家庭で2人の子どもをお預かりいただき、日本の暮らしを体験してもらいます。  
申込締切 7月10日(木) 必着  
お問い合わせ先  
（社）美夜古青年会議所 ☎ 22・9351

お知らせ

7月は「社会を明るくする運動」の強化月間です  
あやまちを繰り返すことのないように、犯罪や非行からの立ち直りをみんなで支えましょう。  
更生への希望は、あなたの「おかえり」から生まれます。

第38回 都市少年の主張弁論大会 開催  
行橋・京都郡内13中学校代表の生徒のみなさんが、弁論を競います。  
日時 7月10日(木)13時30分～  
場所 サン・グレートみやこ  
※入場無料。どなたでも聴講できます。

お詫び

広報みやこ6月号の19ページ中に掲載いたしました記事「町営プール開館日のお知らせ」につきまして、伊良原河川プールの終了時間が「17時」となっていました。また、32ページ中、写真のキャプションに「黒田小学校」は「久保小学校」の誤りです。  
訂正してお詫び申し上げます。

お知らせ

多重債務無料相談のお知らせ  
福岡県弁護士会では、研修を行った弁護士のみを登録した「多重債務相談」を行っています。一人で、もしくは家族で悩まずに、まずは多重債務のプロにご相談ください。  
日時 毎月第1・3水曜日  
13時～16時（祝祭日は休み）  
場所 行橋法律相談センター（行橋商工会議所内）  
※事前に電話予約が必要です。  
☎ 093・561・0360  
（月～金曜日の9時～17時に受け付け）  
法律相談センターではその他の各種相談も行っていますので、お気軽にご相談ください（要予約・相談料金は30分 5,250円）。



1等は「へいちく定期券1か月分サービス」  
懸賞付き定期券販売

平成筑豊鉄道では、「へいちく定期券販売強化月間」として、7月の1か月間「懸賞付き定期券」を販売します。普段はマイカーのみなさんも、この機会に環境に優しい鉄道をお得にご利用ください。  
抽選対象期間 7月1日～31日の1か月間に販売した定期券  
※期間中に平成筑豊鉄道線内の定期券（JR連絡定期券は除く）を購入いただいたお客さんを対象に、抽選でプレゼントします。  
【1等】定期券（同一種類・区間）1か月分サービス 抽選で10人  
【2等】一日フリーきっぷ 1枚 抽選で50人  
【3等】ちくまるオリジナルうちわ 購入者全員

お問い合わせ先  
平成筑豊鉄道株式会社 営業部 ☎ 0947・22・1000  
（平日9時～17時30分）  
「へいちくねっと」  
ホームページアドレス  
<http://www.heichiku.net>

7月の講座	
犀川女性学級	日時 10日(木)
内容 家庭でできるパン！ 美味しい	9時30分～13時
講師 富岡カズ子さん	
場所 (みやこ町食進会) 犀川中央公民館	
犀川地区ふれあい大学	
日時 15日(火)	
①9時30分～10時40分 ②10時50分～12時	
内容／講師	
①環境問題について／岩本靖子さん(犀川美水士の会)	
②人権問題について／古見悦子さん(語り部の会代表)	
場所 みやこ町中央公民館(旧犀川中央公民館)	
豊津平成学級	
日時 15日(火)	
9時30分～11時30分	
内容 私のクレオパトラ	
講師 モーセン・アブ・エルグルルさん(英会話講師)	
場所 豊津公民館	
勝山ちばな大学	
日時 15日(火)	
13時30分～15時30分	
内容 高齢者の安全について	
講師 宮城尚志さん	
場所 (行橋警察署防犯係長) 勝山公民館	
伊良原地区ふれあい大学	
日時 16日(水)	
①10時～11時30分 ②12時30分～14時	
内容／講師	
①あなたの食事は大丈夫？／有墨祥子さん(管理栄養士)	
②人権問題について／古見悦子さん(語り部の会代表)	
場所 ふるさと会館(伊良原地区集会所)	
豊津女性学級	
日時 (勝山) 17日(木)	
(豊津) 18日(金)	
内容 視察研修	9時30分～16時
場所 北九州市エコタウン	
城井地区さわやか大学	
日時 24日(木)	
①9時30分～10時50分 ②11時～12時20分	
内容／講師 犀川地区ふれあい大学と同じ	
場所 城井地区学習等供用施設(役場城井出張所)	



# 入札結果

入札日 平成20年5月20日  
○町有施設清掃業務  
□落札者 ニューゼネラル商事(株)  
□業務施行場所  
みやこ町本庁舎 2,600,000円  
犀川支所 1,600,000円  
豊津支所(別館含む)、豊津隣保館 1,900,000円  
ゆいの郷 2,300,000円  
諫山地区活性化センター、こだま荘 270,000円  
□落札者 京築サンクリーン  
□業務施行場所  
すどりの里 588,000円  
犀川葬斎場、豊津火葬場 221,550円  
みやこ町勝山公民館、久保・柳瀬・城井地区学習等供用施設 313,800円

□落札者 (有)アクティブ企画ふくちや  
□業務施行場所  
いこいの里 3,885,000円  
□落札者 (株)サニタリーワン  
□業務施行場所  
犀川保健相談センター、やまびこ診療所 696,000円  
豊津体育館、豊津B&G体育館、トレーニングセンター・プール 650,000円  
□落札者 (株)周防灘ビルサービス  
□業務施行場所  
町内6保育所(黒田・久保・諫山・犀川・豊津・節丸) 600,000円  
町内11小学校(犀川・伊良原・上高屋・城井・柳瀬・豊津・祓郷・節丸・久保・黒田・諫山) 2,370,000円  
町内4中学校(犀川・伊良原・豊津・勝山) 1,240,000円  
□落札者 (株)京都ビルサービス  
□業務施行場所  
本庄地区学習等供用施設、みやこ町中央公民館 1,222,000円  
サ・グレートみやこ、勝山体育館 5,320,000円  
□落札者 (社)みやこ町シルバー人材センター  
□業務施行場所  
みやこ町中央図書館、みやこ町歴史民俗博物館 940,000円  
犀川体育館、犀川プール、犀川B&G体育館・プール 1,300,000円

入札日 平成20年5月26日  
○町有施設清掃業務(ユータウン犀川)  
(社)みやこ町シルバー人材センター 1,792,900円

入札日 平成20年5月28日  
○空調設備管理業務A(勝山地区)  
(株)九電工 行橋営業所 4,600,000円  
○空調設備管理業務B(豊津地区)  
(有)井本冷熱工業所 4,960,000円  
○空調設備管理業務C(犀川地区)  
(有)井本冷熱工業所 3,630,000円  
お問い合わせ先 財政課管財係

## お願い

労働力調査にご協力ください  
総務省と福岡県では、毎月、労働力調査を実施しています。労働力調査は、我が国の失業率や雇用の実態を明らかにする重要な統計調査であり、政府や都道府県の雇用・失業対策のために不可欠な資料として活用されています。調査対象は、無作為にどなたにも選定される可能性があります。統計調査員がみなさんのお宅に調査のお願いに伺った際には、ご協力をお願いします。

## イベント

山中恵理子さん  
ヴァイオリンリサイタル開催  
日時 8月7日(木)  
開場 18時30分 / 開演 19時  
場所 サン・グレートみやこ(みやこ町役場 横)  
入場料 一般 2,000円  
高校生以下 1,000円  
(全席自由)  
出演 山中恵理子(ヴァイオリン)  
西尾知子(ピアノ)  
プログラム  
・ベートーヴェン  
ヴァイオリン・ソナタ第5番「春」  
・ブラームス  
ハンガリー舞曲 第1番・17番 ほか

主催・お問い合わせ先  
山中恵理子 ヴァイオリンリサイタル実行委員会 ☎42・0070  
後援 みやこ町教育委員会 / みやこ町文化協会



## 募集

「高齢者医療、福祉を考える」シンポジウム開催  
このシンポジウムでは、事前に行った医療・福祉分野のアンケート調査を集約し、それを基に各首長と医療関係者、福祉関係者がさまざまな意見交換を行います。日時 7月13日(日)  
13時30分～15時30分  
場所 苅田町中央公民館  
※駐車場は苅田町役場をご利用ください  
主催 / 京築介護志会  
後援協賛 / さわやか福祉財団

## お願い

九州電力からのお知らせ  
○台風の際の停電情報  
台風による停電時には、電話がつながりにくくなることがあります。停電情報は次のホームページでもご確認いただけるほか、登録した携帯電話のアドレスにメールを配信する携帯メールサービスも行っています。  
http://www.kyuden.co.jp  
http://kyuden.jp(携帯電話)  
※台風などの非常災害以外の突発的な停電の場合は、停電情報はご確認いただけません。

○停電に備えてご準備ください  
停電時に必要なもの(例)  
携帯ラジオ・懐中電灯・飲料水・携帯電話充電器・乾電池・ため水(生活用水) など。  
強風で飛ばされるおそれがあるものは、あらかじめしっかり固定しましょう。

○災害が起きたら  
もし、切れた電線を見つけたら、危険ですので絶対に触らずにお近くの九州電力へご連絡ください。

## お知らせ

最低賃金法が変わります  
平成20年7月1日から、改正最低賃金法が施行されます。【改正の概要】  
・地域別最低賃金の不払いの罰金額の上限が引き上げられます。  
・派遣労働者については、派遣先の地域(産業)の最低賃金が適用されます。  
・最低賃金額の表示が時間額のみになります。  
お問い合わせ先  
福岡労働局労働基準部賃金課 ☎092・411・4578

## 募集

犀川地区子ども教室児童募集  
○アウトドア体験教室  
日程 8月3日(日)  
場所 源じいの森キャンプ場  
内容 川遊び、いかだ下りなど  
参加費 小学生以下100円、大人200円  
○福祉のつどい・お店の体験教室  
日程 10月(予定)  
内容 お店の体験(食材の仕込み、調理、販売、宣伝など)  
○親子クッキング教室  
日程 平成21年2月(予定)  
場所 みやこ町中央公民館  
内容 親子で楽しく料理  
※参加者は基本として全コース体験していただきます。  
申込締切 7月18日(金)  
お申し込み・お問い合わせ先  
生涯学習課犀川教育係 ☎42・1365

7月の行政相談  
【勝山地区】  
場所 勝山地区役場  
日時 17日(木) 13時30分～16時  
【豊津地区】  
場所 サン・グレートみやこ  
日時 13日(木) 13時30分～16時  
【犀川地区】  
場所 本庄地区学習等供  
日時 13日(金) 16時30分～18時

## お知らせ

健診結果説明会がはじまります  
(特定保健指導)  
70歳未満で特定健診を受けられたみなさんは、結果の郵送をしていませんので、健診結果説明会に必ずご参加ください。日程については、健診時にお配りしたチラシに掲載していますが、ご不明の場合はお問い合わせ先  
健康づくり課 ☎32・2725

## お知らせ

住宅用火災警報器設置について説明を聴いてみませんか  
消防本部では、住宅用火災警報器の設置説明会を随時受け付けています。住宅用火災警報器を設置することで、万が一火災が起きても、早期発見と避難が可能になります。あなたや家族の命を守るためにも、早めに設置しましょう。対象 各種グループ、地域の寄り合いなど、何人でも結構です。場所 個人の住宅、公民館、集会所、消防署など。  
お申し込み・お問い合わせ先  
京築消防本部予防課 ☎0979・82・0119  
豊前消防署京都分署 ☎33・2188  
豊前消防署勝山出張所 ☎32・4384  
総務課 総務係 ☎32・2511

7月の補聴器相談  
相談日 15日、22日、29日(火)  
相談時間 10時～12時  
場所 すどりの里  
対象 町内在住で興味のある人  
持参品 筆記用具・手鏡・歯ブラシ

## 7月の保健事業

○BCG予防接種 ☆予約制  
日程 3日(木)  
受付時間 13時30分～14時  
場所 ゆいの郷  
対象 生後3～6か月未満児  
持参品 母子健康手帳

○乳児健診  
受付時間 13時30分～14時  
対象 生後4・7・12か月児  
(対象者には個別通知します)  
日程・場所  
16日(水) すどりの里  
25日(金) 犀川保健相談センター

○1歳半・3歳児健診  
日程 15日(火)  
受付時間 13時30分～14時  
場所 ゆいの郷  
対象 1歳半・3歳児  
(対象者には個別通知します)  
※フッ素塗布や歯科相談・育児相談なども毎回行っています。健診対象でない人でもかまいませんので、ぜひご利用ください!

○ひまわり教室 ☆予約制  
(ことばと発達の相談)  
日程 15日(火)・29日(火)  
時間 1人1時間程度  
場所 ゆいの郷  
対象 町内の乳幼児とその保護者

○おもいっきり!元気塾  
「口からはじめる健康づくり」(講演会 ☆予約制)  
お口は健康のみなもと。お得な情報いっぱい!の講演会です。  
日程 29日(火)  
時間 10時～12時  
場所 すどりの里  
対象 町内在住で興味のある人  
持参品 筆記用具・手鏡・歯ブラシ

上の事業につきましては、健康づくり課(☎32・2725)までお問い合わせください。



# Happy お誕生日おめでとう Birthday

このコーナーでは、発行月に1歳のお誕生日を迎えるお子さんの写真を掲載しています。  
掲載対象者は6月2日現在の住民基本台帳を基に抽出しています。また、掲載の1か月前に健康づくり課から掲載のご案内が自宅に届きます。



平成 19 年 7 月 1 日 平成 19 年 7 月 6 日 平成 19 年 7 月 9 日 平成 19 年 7 月 11 日  
河口 優花ちゃん(勝山) 永岡 佑翔ちゃん(犀川) 野上 真優ちゃん(豊津) 前田 光優香ちゃん(豊津)



平成 19 年 7 月 13 日 平成 19 年 7 月 16 日 平成 19 年 7 月 19 日 平成 19 年 7 月 24 日  
西郷 七海ちゃん(犀川) 礎 玲奈ちゃん(勝山) 石本 蒼真ちゃん(勝山) 小柳 めいちゃん(犀川)

## 7月 一緒に子育て頑張'り'ましょう!

子育て支援センターのイベント

【勝山・犀川】  
連絡先 勝山子育て支援センター ☎ 32・2176

日時 2日(水) 10時 ~  
場所 サン・グレートみやこ  
内容 おやつ作り(予約制)

日時 24日(木) 10時 30分 ~  
場所 ゆいの郷  
内容 シャボン玉遊び

日時 30日(水) 10時 30分 ~  
場所 犀川保健相談センター  
内容 このゆびと〜まれ

【豊津】  
連絡先 豊津子育て支援センター ☎ 33・4152

日時 8日(水) 11時 ~  
場所 すどりの里  
内容 「保育士さんと遊ぼう!!」

日時 18日(金) 10時 30分 ~  
場所 すどりの里  
内容 「粘土こねこね遊び」



平成 19 年 7 月 29 日 平成 19 年 7 月 31 日  
坪根 光聖ちゃん(勝山) 塚本 大地ちゃん(勝山)

### 妊婦健康診査を受けましょう!

妊娠すると体に大きな変化が起こります。  
妊婦さんの健康を損なうことがあります。  
お腹の赤ちゃんの育ち具合を見守る必要があります。



定期的に医療機関などで健康診査を受けましょう。  
相談などありましたら次まで連絡をお願いします。

### お問い合わせ先

福岡県京築保健福祉環境事務所  
☎ 23・2970

健康づくり課  
☎ 32・2725

みんなの

# 図書館 としょかん



中央図書館 ☎ 33・1040 犀川図書館 ☎ 42・3330 勝山図書館 ☎ 32・3455  
図書館ホームページアドレス <http://www.town.miyako.lg.jp/library/top.jsp>

## おはなし会

＜土曜日のおはなし会＞ 4才くらいから  
中央図書館 毎週土曜日 14時 30分～  
7月26日は「おひさまの会」  
犀川図書館 7月12日、26日 14時～  
7月26日は「きのこの子」  
勝山図書館 毎週土曜日 14時 30分～  
7月26日は「もこもこ」  
＜ひよこのおはなし会＞ 1～3才くらい  
勝山図書館 7月4日(金)、18日(金) 10時 30分～

## ギャラリー



中央図書館ギャラリー  
7月2日(水)～30日(水) 10時～18時  
「AQUUM(アクア) AMURITA(アムリタ)」  
奥村弥生さんの作品展  
猫月屋で絵本作家を目指して活動中。アート  
フェイマススクールで絵の基礎とアクリル画を  
学び、パステルと切り絵は独学です。

## 休館日

7・8月の休館日(全館共通)  
7月1日/7日/14日/21日/28日/31日  
8月4日/11日/18日/25日/31日  
夏まつりのため、8月22日は勝山館の臨時休館日します。

## 映画会

中央図書館 14時から  
7月13日(日)一般向け  
チャーリーとチョコレート工場(115分)  
2005年製作 日本語吹替版  
7月27日(日)児童向け  
コープスブライド(77分) 2005年製作 日本語吹替版

## 図書の寄贈

ありがとうございます(敬称略)  
岩崎記代子音楽事務所/奥村優司

夏休みの図書館は楽しいことがいっぱいだよ!  
夏休みの行事のお知らせ  
申し込みは各館へお願いします。  
申し込み受け付けは7月12日(土)から。

◎チャレンジ教室(対象 小学生) 参加費 100円

受付時間 13時～ 開始 13時 30分～  
中央館 8月21日(木) 20人  
工作「セロハンテープのスタンドグラスづくり」  
犀川館 7月22日(火) 30人  
工作「手づくりのゲーム大会を開こう」  
勝山館 7月23日(水) 30人  
工作「ふしぎな貯金箱をつくろう」  
8月28日(木) 30人  
工作「ビニール袋でつくるパペット」

◎1日図書館員(対象 小学生) 無料

中央館 7月22日(火)・23日(水)・29日(火)・30日(水)  
犀川館 7月30日(水)・8月5日(火)・7日(木)  
勝山館 7月30日(水)・8月7日(木)  
図書館はどんな仕事があるのでしょうか。いっしょ  
に図書館ではたらいてみましょう。  
各館、それぞれの日に午前と午後に各2人募集します。

◎図書館見学バスツアー 参加費 100円(保険代として)

図書館ってどんなところだろう。知っているようで  
知らない図書館の新しい魅力をみんなでみつけよう。  
バスで町内の図書館をまわります。

日時 8月20日(水) 12時 30分受け付け。中央図書館  
に集合してください。

経路 中央図書館→勝山図書館→犀川図書館  
→中央図書館

解散予定 16時 30分  
募集人員 30人



↑5月30日、犀川小学校3年生36人が、社会科の授業で犀川図書館の見学をしました。



来年こそ3地区で勝利を!!  
「チャレンジデー 2008」  
結果報告  
みなさんのご協力によって  
各地区大健闘!  
参加率大幅アップ!



### キーワード

チャレンジデーとは、毎年5月の最終水曜日に世界中で実施されている住民参加型のスポーツイベントです。

この日、人口規模がほぼ同じ自治体同士で午前0時から午後9時までの間に、15分間以上継続して運動やスポーツを行なった住民の参加率(%)を競います。敗れた場合は対戦相手の自治体の旗を庁舎のメインポールに掲揚するというユニークなルールもあります。

参考：笹川スポーツ財団



5月28日に実施いたしました「チャレンジデー 2008」の参加者数と参加率の最終結果を報告します。

今年は2年目という事で「チャレンジデー」の認知度も昨年よりは高く、犀川地区が初勝利を納め、豊津地区は参加率が70%を超え勝利することができました。勝山地区は順調に参加率を伸ばしましたが、残念ながら敗れてしまいました。

いろいろな交流や地域での取り組み、事業所などの参加があったことは大きな成果となりました。このチャレンジデーが「住民のみなさんの健康増進」に繋がるイベントとして今後も定着していけるように実行委員一同努力致します。みなさんのご協力、ご参加、大変ありがとうございました。

	犀川地区
参加者数	4,093人
参加率	56.9%

	勝山地区
参加者数	3,008人
参加率	42.6%

	豊津地区
参加者数	6,202人
参加率	71.3%

	勝利地域
--	------

古仁屋地区	鹿児島県瀬戸内町
4,516人	
54.9%	

野津原地区	大分県大分市
3,987人	
78.1%	

琴丘地区	秋田県三種町
3,425人	
58.4%	

VS

豊津地区は、金メダル。犀川地区は、銀メダル。勝山地区は、銀メダルをそれぞれ獲得しました(メダル基準：人口5,000人～9,000人、金61%以上。銀35%～61%未満、銅35%未満)。



## 航海記

みやこ町の広報を担当させていただき、早3年目。7月1日をもって、介護福祉課へ異動します。

みやこ町出身ではないわたしにとって、町の魅力ある場所としてみなさんを広報紙でお伝えできればと奮起していました。その魅力を十分にお伝えできたかどうかは、自信がありません。しかし、広報紙をと出していろいろな人たちと出会ったこと、そして経験を積ませていただきましたことは、わたしにとって本当に財産になりました。

また、今振り返ると、作成した広報紙たちは自分の分身でもあり、子どもと同じくらい可愛くもあります。今後は介護福祉課で新たなステップを踏むこととなりますが、広報担当時を思い出し、今まで以上に頑張ります。

町内で取材時にお世話になったみなさん、そしていろいろな情報を提供してくださったみなさん、今まで本当にありがとうございました。  
香月

## 広報みやこ 7月号 (2008)

発行 みやこ町〒824-0892 福岡県京都郡みやこ町勝山上田960番地 編集 / 企画調整課 印刷 / 株式会社文信堂印刷所