

広報みやこ

Miyako+ PLUS

<http://www.town.miyako.lg.jp/>



6月13日・14日に豊津の花菖蒲公園におきまして「第4回みやこ町花しょうぶまつり」が開催されました。

太鼓や文化協会のステージイベント、地元特産品の出店などがあり、会場は多くの来場者でにぎわっていました。

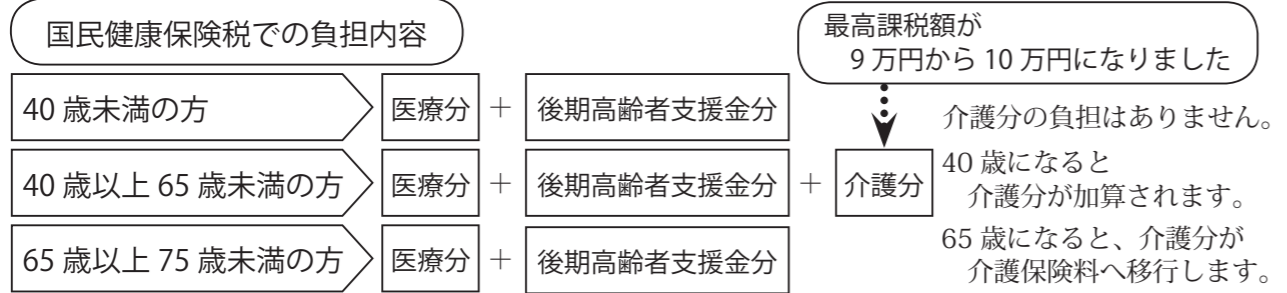
今回は地元の方々による「天平行列」として、天平時代の衣装を身にまとった行列が、公園内の八ツ橋を練り歩きました。

7

2009

平成 21 年度 国民健康保険税の改正について

平成 21 年度国民健康保険税の介護分最高課税額が 9 万円から 10 万円へ変更になります。
それに伴い、国民健康保険税全体での税率に変更はありませんが、最高課税額が 68 万円から 69 万円（医療分 47 万円＋後期高齢者支援分 12 万円＋介護分 10 万円）に引き上げられました。
負担内容・軽減等は次のとおりです。ご不明な点はみやこ町役場税務課までお問い合わせください。



- ※ 40 歳になった世帯員は介護分の増額通知が 40 歳到達の翌月に届きます。
- ※ 介護保険へ移行するため 65 歳に到達以降の介護分は当初から賦課されていません。
- ※ 後期高齢者医療へ移行するため 75 歳に到達以降の国民健康保険税は当初から賦課されていません。

後期高齢者医療制度への移行に伴う国民健康保険税における経過措置

- ①所得が低い世帯の軽減 国民健康保険税の軽減判定の際に、国民健康保険から後期高齢者医療制度に移行された方の所得および人数も含めて軽減の判定を行い、国民健康保険から後期高齢者医療制度への移行により、世帯の国民健康保険者数が減少になっても、世帯構成や世帯の所得が変わらなければ、最高 5 年間それまでと同様の軽減を受けることができます。
- ②世帯割で賦課される分の保険税の軽減（介護分は除きます）
国民健康保険から後期高齢者医療制度に移行されることにより、単身世帯となる国保世帯の方について、世帯割で賦課される保険税（平等割）が、移行された月からその年度中および翌年度から最高 5 年間半額となる軽減を受けることができます。
- ③被扶養者であった方の保険税の軽減（申請による手続きが必要となります）
後期高齢者医療制度の創設に伴い、75 歳以上の方や制度創設後に 75 歳に到達される方が、会社の健康保険などから後期高齢者医療制度に移行されることにより、国民健康保険に加入することとなる 65 歳以上 75 歳未満の被扶養者（旧被扶養者）には、2 年間に限り、次の軽減を受けることができます。
 1. 旧被扶養者に係る所得割・資産割が賦課されません。
 2. 旧被扶養者に係る均等割が半額になります※。
 3. 旧被扶養者のみの国民健康保険世帯の場合は、平等割が半額になります※。

※7 割または 5 割軽減世帯に該当する場合は除きます。

軽減制度

所得の少ない世帯につきましては、国民健康保険税の軽減を図るため、前年の世帯所得合計に応じて、均等割額と平等割額をそれぞれ 7 割・5 割・2 割を軽減する制度があります。

平成 21 年度国民健康保険税のお支払い方法の変更について

年金の額等によっては、年金天引き（特別徴収）になります。年金天引き以外の方は納付書や口座振替で納めていただきます。
また、年金天引きの対象となる方も、口座振替へ変更することができます。手続きの方法などについては、みやこ町役場税務課までお問い合わせください。
※年金天引きの中止には 2 ヶ月程度かかります。
※口座からの振替不能が一定期間続く場合には、年金天引きに変更させていただくことがあります。
※手続きに必要なもの：預貯金通帳、預貯金通帳の金融機関登録印



「京築神楽 北九州空港公演」 イベント情報

京築地域が誇る伝統文化である神楽の公演を、京築の空の玄関口である北九州空港で行います

とき **7月11日 土 10:00 ~ 14:15**
ところ **北九州空港ターミナルビル 2 階**

※北九州空港の夏のイベントについては 24 ページをご覧ください。

■京築神楽公演

古くは江戸時代から伝わる京築神楽の舞いを、豊前市の中村神楽講を始めとする京築各市町の 6 神楽団体が披露します。
みやこ町からは「横瀬神楽講」が出演します。

■京築の特産品販売

ごぼう独自の風味が強く、柔らかいと好評の「柳瀬ごぼう」（みやこ町）や、等覚寺の清らかな水と澄んだ空気の中、有機栽培で育てた野菜でつくった漬物「松会漬け」（苅田町）など、京築の農林水産物や特産品の販売を行います。



- ※当日の出店予定団体
- ・柳瀬宮農組合（みやこ町）
 - ・スモークアート平田（みやこ町）
 - ・行橋商工会議所青年部（行橋市）
 - ・道の駅豊前おこしかけ（豊前市）
 - ・等覚寺特産グループ（苅田町）

■問合せ先 京築連帯アメニティ都市圏推進会議事務局
福岡県広域地域振興課（☎ 092・643・3178）
みやこ町役場 企画調整課（☎ 32・2511）

ひとの動き

人 口	22,448人 (△38人)
男	10,588人 (△26人)
女	11,860人 (△12人)
世帯数	8,489世帯 (△6世帯)

※ 5 月末現在の住民基本台帳から

花しょうぶまつり	1
お知らせ	2
みやこ町新規採用職員募集	13
人事異動	14
夏場のビール、飲みすぎ注意報	16
保健事業のお知らせ	17
体育生活	18
食進会・レシッピ	19
まちの話題・みやこの文壇	20
インフォメーション	21
みんなの図書館	26
お誕生日おめでとう	27
チャレンジデ！2009	28

広報みやこ 7 月号 目次

平成 21 年度 介護保険料特別徴収の平準化のお知らせ

介護保険料の年間（4月から翌年3月）の保険料額は、前年の所得等をもとに7月に決定され、特別徴収と普通徴収の2通り納付方法により納めていただいております。年金の受給額などにより普通徴収及び特別徴収での徴収方法が決められます。

特別徴収により納付されている人の場合、2ヶ月に1回支給される年金から保険料を天引きさせていただきますが、4・6・8月の保険料については、前年度の2月支払額と同額が天引きされます。これらの月の納付は、年間保険料額の確定前であることから、仮徴収といえます。

また、10・12月、翌年2月の保険料については、7月に決定した年間保険料から、仮徴収額を差し引いた金額を残りの3回の納期に振り分けて納付していただいております。これらの月の納付を本徴収といえます。

この仮徴収額と本徴収額とで1回の納付額に大きな差が生じる場合があることから、その差額をできる限り解消するため、8月の納付額を減額又は増額調整することにより、特別徴収額の平準化（6回に分けて特別徴収される保険料の金額をできるかぎり均一にすること）を行います。

平準化を行うことにより、前年度と比較して保険料段階に変更が生じなければ、10月以降の各納期の納付額はほぼ均一になります。（保険料段階が前年度と比較し変更になった場合は均一にはなりません。）

例) 介護保険料基準額（第4段階：49,200円）

	4月	6月	8月	10月	12月	翌年2月
平準化を行わない場合	円 1,300	円 1,300	円 1,300	円 15,100	円 15,100	円 15,100
平準化を行った場合	円 1,300	円 1,300	円 22,000	円 8,200	円 8,200	円 8,200

翌年度以降は、前年度と比較して保険料段階に変更が生じなければ、4月から翌2月までの年6回すべての年金支給月において8,200円の天引き額になり、年間を通して均一の保険料となります。

☆例の金額の算出方法

年間の天引き回数が6回ですので、まず年間保険料額6で割り49,200円÷6＝8,200円が10・12・2月の年金天引き額になります。4・6月の金額が1,300円で、10・12・2月の金額が8,200円となりますので、8月分を除いた金額は27,200円になります。年間保険料額49,200円から4・6・10・12・2月分の合計金額27,200円を差し引いた金額22,000円が8月分の保険料となります。

視覚・聴覚障がい者のための備品を配置しました

視覚・聴覚障がい者用の備品を配置しましたので、どうぞご利用ください。

- 音声・拡大読書器「よむべえ」（視覚障がい者用）
※活字を読み取り、音声で読み上げる機器です。
中央図書館に、7月から9月まで配置します。

- 文字盤・簡易筆談器（聴覚障がい者用）
本庁介護福祉課、各支所総合窓口課、健康づくり課、社会福祉協議会本所に配置しています。

- 携帯用会話補助装置「トーキングエイド」（視覚・聴覚障がい者用）
※入力した文字を音声で読み上げ、画面で見ることが出来る機器です。
本庁介護福祉課に配置しています。

- 拡大読書器「センスビュー」（視覚障がい者用）
※文字等を拡大して、見ることが出来る機器です。
本庁介護福祉課、各支所総合窓口課に配置しています。



今後の配置予定

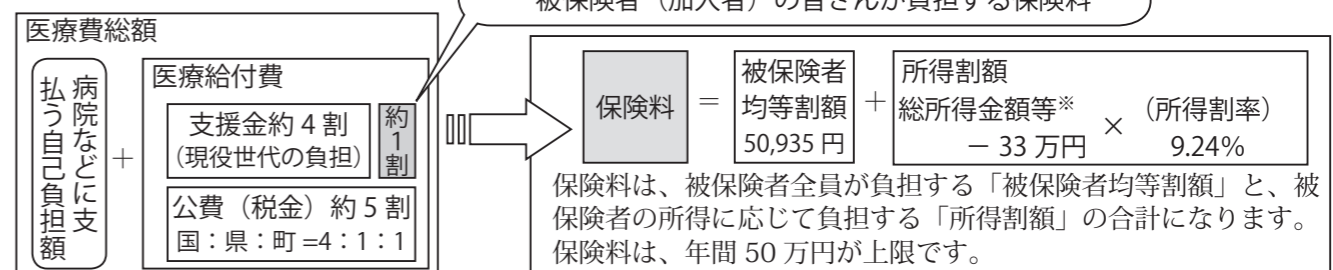
犀川図書館 10月から12月
勝山図書館 1月から3月
介護福祉課 4月から6月

平成 21 年度 長寿医療制度の保険料について

平成20年中の所得の決定に基づき、本年度の長寿（後期高齢者）医療制度の保険料額を決定します。7月中旬に被保険者（加入者）の皆さんへ平成21年度後期高齢者医療保険料額決定通知書をお届けします。

- 保険料は、平成20年中の所得金額と世帯（注1）の状況を基に本算定を行い、決定します。
注1：「世帯」とは、平成21年4月1日時点の世帯（75歳になる人、県外からの転入者などはその時点）を基準にしています。

●保険料の決定の方法（算出方法）



- ・保険料は、県内どの地域でも同じ基準で算定されます。
- ・保険料は、加入者一人一人にかかります。保険料率（被保険者均等割額、所得割率）は2年ごとに見直され、次回は平成22年度に改定されます。
- ※総所得金額等とは、前年中の「給与収入－給与所得控除」、「事業収入－必要経費」、「公的年金収入－公的年金等控除」等で、各種所得控除前の金額です。
- ◎公的年金収入のみの人で、年金額が153万円以下の場合は、所得割はかかりません。

保険料の軽減について

本年度から、従来の軽減（被保険者均等割の7・5・2割軽減）に加え、9割軽減を新設しました。また、本年度に限り被保険者均等割額が7割軽減となる人は、8.5割の軽減となります。

●軽減後の保険料の被保険者均等割額（年額）

7割軽減 15,280円	8.5割軽減 7,640円(平成21年度に限った措置)
	9割軽減 5,093円(平成21年度から新設)

- 軽減になる人の所得判定

◎8.5割軽減	被保険者全員と世帯主の所得金額の合計額が33万円以下の人
◎9割軽減	被保険者全員と世帯主の所得金額の合計額が33万円以下で、被保険者全員が年金収入80万円以下で、他に所得がない人

- 長寿医療制度に加入する前日まで「会社などの健康保険の被扶養者」だった人は被保険者均等割額が9割軽減となります。また所得割額はかかりません。
- 所得割額の軽減 総所得金額等が91万円以下（公的年金のみの場合は、収入額で211万円以下）の人は所得割額が5割軽減となります。

後期高齢者医療保険料において特別徴収（年金天引き）から口座振替への変更できます

後期高齢者医療保険料を特別徴収（年金天引き）※されている方は、平成21年度からどなたでも申請することで口座振替に変更できることになりました。

変更を希望する人は、7月31日◎までに口座振替の申請を行うと、10月支給分の年金から天引きが中止され、口座振替による支払いへ変更になります。

ただし、これまでに保険料の滞納がある場合は、口座振替へ変更が認められないことがあります。

■社会保険料控除について

後期高齢者医療保険料は、所得税及び住民税の申告のとき、社会保険料控除の対象となります。

特別徴収（年金天引き）から口座振替へ変更した場合、社会保険料控除は、口座振替で支払った人に適用されますので、世帯全体の所得税及び住民税の負担額が変わることがあります。

※年金天引きとなる人 年金受給額が年額18万円以上で、介護保険料と後期高齢者医療保険料の合計額が年金受給額の2分の1を超えない人

手続きの詳細は、税務課までお問合せください。

高額医療・高額介護合算療養費制度の支給額について

医療と介護の両方のサービスを利用している世帯の負担を軽減する制度が始まりました。
平成 21 年 8 月 3 日④から申請を受け付けます。

高額医療・高額介護合算療養費制度 医療と介護の両方のサービスを利用している世帯の負担を軽減する『高額医療・高額介護合算療養費制度』が始まりました。

これは世帯内の国民健康保険の被保険者のみなさん全員（もしくは長寿医療制度加入者のみなさん全員）が、一年間に支払った医療保険と介護保険の自己負担を合計し、基準額を超えた場合に、その超えた金額を支給する制度です。

■平成 21 年度の支給要件・支給額 この制度は毎年 8 月から翌年の 7 月末までの医療保険と介護保険の自己負担額をもとに支給額を計算します。しかし、平成 20 年 4 月からこの新制度が開始されたため、平成 21 年度は次のように支給額を計算します。

(A) 医療・介護費等自己負担額の算出

次の期間内で、世帯内の国民健康保険の加入者のみなさん全員が支払った医療保険・介護保険の自己負担額を算出します。

■医療・介護の自己負担額

- (1) 平成 20 年 4 月から平成 21 年 7 月末まで (1) 円
- (2) 平成 20 年 8 月から平成 21 年 7 月末まで (2) 円

(B) 基準額の算定

国民健康保険被保険者（長寿医療制度加入者）のみなさんの属する世帯の状況により基準額を算定します。

・70 歳以上のかた（国民健康保険・長寿医療制度）

区分	(1) の基準額	(2) の基準額
① 被保険者証の負担割合が「3割」の場合	89 万円	67 万円
② ①、③、④以外の場合	75 万円	56 万円
③ 世帯員全員が市町村民税非課税の場合	41 万円	31 万円
④ ③のうち、世帯員全員の所得が一定基準以下	25 万円	19 万円

・70 歳未満のかた（国民健康保険）

区分	(1) の基準額	(2) の基準額
① 世帯全員の合計所得が一定以上の場合	168 万円	126 万円
② ①、③以外の場合	89 万円	67 万円
③ 世帯員全員が市町村民税非課税の場合	45 万円	34 万円

(C) 支給額の算定

求めた自己負担額および基準額から支給額を算定します。

(A) 自己負担額 (B) 基準額

(1) 円 - (1) 円 = (1) 円

(2) 円 - (2) 円 = (2) 円

いずれか多い金額
支給額

※ 500 円未満は支給しません

具体的な手続きやご不明な点については、担当窓口までご相談ください。

■問合せ先 介護福祉課 介護給付係・住民課 国保年金係

災害

建設課 ☎ 42・0152

梅雨期は、集中豪雨等、一年中で最も多く災害が発生する時期です。災害が発生した時は 3 日以内に申請をしてください。申請に基づき、被災現地を確認に伺います。また、申請については各行政区の区長申請でお願いします。被災対象は、町道、町営河川、農地、農道、用排水路

などです（災害申請書は建設課にあります）

災害を未然に防ぐために善良な管理を心掛けるようお願いします。

なお、県道、県営河川などの被害についても、ご一報いただければ、関係機関へ連絡します。

ご存じですか？成年後見人制度

司法書士による成年後見人制度無料相談会

日時 平成 21 年 8 月 8 日④ 10 時から 16 時まで
場所 サン・グレートみやこ（みやこ町役場前）1 階研修室
内容 司法書士による成年後見の無料相談。秘密は厳守します。
予約 完全予約制です。先着順となり、定数に達した場合には予約終了となります。
申込み先 福岡県司法書士会筑豊支部 ☎ 0947・44・2530
受付時間 月曜日から金曜日 10 時から 12 時、13 時から 15 時

成年後見制度とは？

認知症、知的障害、精神障害などの理由で判断能力の不十分な方々は、不動産や預貯金などの財産を管理したり、身のまわりの世話のために介護などのサービスや施設への入所に関する契約を結んだり、遺産分割の協議をしたりする必要があります。自分でこれらのことをするのが難しい場合があります。また、自分に不利益な契約であってもよく判断ができずに契約を結んでしまい、悪徳商法の被害にあうおそれもあります。このような判断能力の不十分な方々を保護し、支援するのが成年後見制度です。



成年後見制度にはどのようなものがあるのですか？

成年後見制度は、大きく分けると、①法定後見制度と②任意後見制度の 2 つがあります。また、法定後見制度は、「後見」「保佐」「補助」の 3 つに分かれており、判断能力の程度など本人の事情に応じて制度を選べるようになっています。

- ① 法定後見制度においては、家庭裁判所によって選ばれた成年後見人等（成年後見人・保佐人・補助人）が、本人の利益を考えながら、本人を代理して契約などの法律行為をしたり、本人が自分で法律行為をするときに同意を与えたり、本人が同意を得ないでした不利益な法律行為を後から取り消したりすることによって、本人を保護・支援します。
- ② 任意後見制度は、本人が十分な判断能力があるうちに、将来、判断能力が不十分な状態になった場合に備えて、あらかじめ自らを選んだ代理人（任意後見人）に、自分の生活、療養看護や財産管理に関する事務について代理権を与える契約（任意後見契約）を公証人の作成する公正証書で結んでおくというものです。そうすることで、本人の判断能力が低下した後に、任意後見人が、任意後見契約で決めた事務について、家庭裁判所が選任する「任意後見人監督人」の監督のもと本人を代理して代理などをすることによって、本人の意思にしたがった適切な保護・支援をすることが可能になります。

問合せ先

■成年後見制度について

成年後見センター・リーガルサポート福岡支部
☎ 092・738・7050 平日 13 時から 15 時
福岡県社会福祉士会
☎ 092・483・2941 平日 10 時から 16 時 30 分

■成年後見の申立てから決定までの手続きや必要書類、費用などについて

福岡家庭裁判所行橋支部 ☎ 22・0036

■任意後見制度について

行橋公証役場 ☎ 22・4870

住民課

☎ 32・2510

国民年金保険料の納付に困ったらご相談ください

国民年金は、日本国内に住む20歳以上60歳未満のすべての方が加入する制度です。保険料の納付を続けることで、年をとられたときの老齢基礎年金や万が一のとき障害基礎年金、遺族基礎年金を受け取ることができる制度です。

■免除制度 経済的な理由等で保険料を納付することが困難な人などのための制度です。

申請することにより、所得に応じて保険料の全額または一部(1/4、半額、3/4)が免除されます。保険料免除制度の所得審査は、申請者本人のほか配偶者や世帯主の所得も審査の対象となるため、一定以上の所得がある親(世帯主)と同居している方は、この制度を利用することができません。

■若年者納付猶予制度 他に比べ所得が少ない若年層(20歳代)のかたが、保険料免除制度を利用できず、将来年金を受け取ることができなくなる事を防止するため、申請により保険料の納付が猶予され、保険料の後払いができる制度が「若年者納付猶予制度」です。

この猶予制度は、申請者本人と配偶者のみで所得要件を審査します(所得基準は、免除制度と同じです)。この納付猶予の承認を受けた期間は、老齢基礎年金の年金額には算入されませんが、老齢基礎年金・障害基礎年金・遺族基礎年金の資格期間に算入されます。

また、将来受け取る年金額が少なくならないように、納付猶予の承認を受けた期間は、10年以内であれば、後から保険料を納付できる追納制度がありますが、承認を受けた期間の翌年度から3年度以降に追納する場合は、当時の保険料に加算額が上乘せされますので、早めの追納をお勧めします。

■免除制度・若年者納付猶予制度の承認期間 国民年金の免除・納付猶予の承認は、7月から翌年6月末までです。前年の申請時に継続審査を希望しなかった人は、7月以降に再度申請が必要です。

免除申請に必要なもの

- ・年金手帳などの基礎年金番号がわかるもの
- ・代理人が申請する場合は、印鑑と代理人の身分証明書
- ・平成21年1月1日にみやこ町に住所がない人は、平成21年度所得証明書
- ・退職による特例の免除を申請する場合には、失業していることを確認できる公的機関の証明の写しが必要です。(雇用保険受給者証・雇用保険被保険者離職票など。但し、平成20年3月31日以降の離職でなければ不可)

農政課

☎ 42・0151

平成21年度「みやこ農業塾」受講生募集！！

JA福岡みやこでは、農業に興味があり将来の就農に意欲のある方を対象に、農作物栽培の知識や技術の習得を支援する「みやこ農業塾」を開催します。

- 受講資格
- ①管内(行橋市・みやこ町・苅田町)に在住し将来就農を希望する人
 - ②農業の基本知識や技術の習得に意欲のある人
 - ③年齢が概ね65歳までの人

■開催期間 7月末～翌年2月までの約7ヶ月間(講義や現地実習を含め約10回程度)

■開催場所 JA福岡みやこ本所(研修室)及び現地実習圃場

■定員 15名程度

■参加費 一人8,000円(資料、資材代含む)

■応募締切 7月8日㊥

■講座内容 野菜、果樹、水稻等の基礎的な栽培技術等の講義や実習を通じて学ぶ。

■問合せ先 JA福岡みやこ 営農企画課(☎24・2961)・みやこ町役場 農政課



住民課

☎ 32・2510

国民健康保険高齢受給者証が更新されます

国民健康保険加入者で、70～74歳のかたがお持ちの「国民健康保険高齢受給者証」の有効期限が7月31日までとなっています。

8月からの新しい受給者証は、7月下旬までにご自宅へ郵送しますので、更新手続きの必要はありません。

なお、平成22年3月31日まで窓口負担が1割に据え置かれています(3割負担をしているかたは除く)ので、一部負担金の割合の表記は、「2割(平成22年3月31日までは1割)」としております。来年4月1日からは、従来1割負担だった方は2割負担となります。

住民課

☎ 32・2510

障害者医療証の更新時期です

現在使用中の障害者医療証の有効期限は9月末日までとなっており、10月以降も引き続き制度の助成を受ける場合は申請が必要です。

更新対象者には申請書を送付しますので、7月中に手続きをお願いします。

■手続きに必要なもの

- ・同封している申請書
- ・認印
- ・受給者の健康保険証
- ・手帳(身体障害者手帳、療育手帳、精神手帳のいずれか)

重度障害者医療費支給制度とは・・・

身体障害者手帳1・2級、療育手帳A判定、または精神手帳1級に該当する方に、医療費の助成を行うもの。一定の所得制限があります。

※詳しいことは、住民課国保年金係へご連絡ください。

住民課

☎ 32・2510

後期高齢者医療保険からのお知らせ

8月から窓口負担の割合が変更となるかたに新しい被保険者証を送付します

医療機関にかかるときの医療費の自己負担割合は1割または3割です。

毎年、前年中の所得を基に、8月から翌年7月までの1年間の自己負担割合の判定を行い、変更となるかたには7月中に新しい被保険者証をお届けします。

8月1日以降、医療機関にかかるときは、新しい被保険者証を病院に提示してください。

〈自己負担割合(1割・3割)の判定基準〉自己負担割合は原則1割ですが、同じ世帯の被保険者のいずれかのかたの住民税課税所得が145万円以上である場合には3割となります。

ただし、住民税課税所得が145万円以上であっても、次の1または2に該当する場合は申請することにより1割負担となります。

1. 同じ世帯に被保険者が2人以上おり、被保険者全員の収入の合計額が520万円未満の場合
2. 同じ世帯の被保険者が本人のみの場合(次の①または②に該当)
 - ① 本人の収入が383万円未満
 - ② 本人と同じ世帯の70歳から74歳までのかたの収入の合計額が520万円未満

限度額適用・標準負担額減額認定証の8月更新時の手続きが変わります

現在使用している減額認定証の有効期限は7月末日までです。

平成21年度から、前年度に減額認定証を持っている人の更新時の手続きは、原則不要となりました。減額認定証を持っている人で、平成21年度の住民税が非課税の世帯の人には、8月からの新しい減額認定証を7月下旬にお届けします。

減額認定証を持っていなかった人で新たに交付を希望する場合は、これまでどおり、役場での申請手続きが必要となります。

申請に必要なもの

印鑑・被保険者証・その他
※その他：収入額などを証明するもの(非課税証明書など)や入院期間が確認できるものが必要になる場合があります。

■問合せ先 住民課 国保年金係

.....**ご注意ください**.....



悪質な詐欺にご用心

上下水道課では皆さんの依頼がないかぎり、戸別訪問や取り付け工事などは行いません。十分ご注意ください。



期限内の納付をお願いします

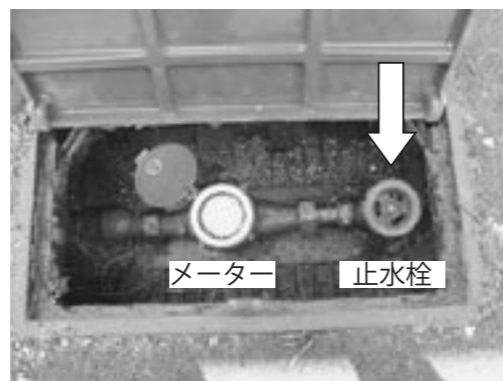
上下水道事業は皆さんが支払った上下水道料金で運営しております。円滑な経営のため、指定期限内に料金の納入をお願いいたします。



届出をお忘れずに

引越などにより上下水道の開始・中止等を行う場合届出が必要です。
必ず、上下水道課へ届出をお願いします。

漏水の時緊急に水を止める方法



宅内で漏水がある場合など、緊急時に水を止めたい時は、メーター横の止水栓を閉めれば水が止まります。

※詳しくは
みやこ町役場 上下水道課
までご連絡ください。

浄化槽は「生き物」です

浄化槽は、私たちに快適な生活をもたらしてくれます。しかし、正しく使わないと河川や海などを汚す原因となり、悪臭の原因ともなります。

1 浄化槽は正しく使用しましょう！

- ① 水は適量使いましょう。
- ② トイレペーパー以外のものを流さないでください。
- ③ ブロアーの電源は、切らないでください。
- ④ 保守点検・清掃は定期的に受けましょう。



2 法定検査を受けましょう！

浄化槽を新しく設置した場合は、使用開始から3ヶ月を経過した日から5ヶ月の間に、本来の性能を有しているかどうかを検査するための法定検査（7条）受検が義務付けられています。

また、すべての浄化槽には、定期的な保守点検や清掃に加え、浄化槽の保守点検や清掃などが適正に行われているかどうかを検査するための第三者機関（県知事の指定検査機関）による法定検査（11条）受検が年1回義務付けられています。（7条検査と11条検査は、いずれも指定検査機関が行います。）

3 浄化槽の使用廃止時は必ず保健福祉環境事務所へ届出ましょう！

4 出前講座を実施しています

浄化槽協会では、浄化槽のことや法定検査制度などについて理解を深めていただくため、出前講座を実施しています。希望がありましたら協会へお問い合わせください。

5 浄化槽に関する問合せ先

- 福岡県京築保健福祉環境事務所 (☎ 23・2380)
- 財団法人 福岡県浄化槽協会 (☎ 092・947・1800)
- 筑豊検査センター (☎ 0947・45・6102)



上下水道課

☎ 33・3113

平成21年度福岡県排水設備工事責任技術者試験について

■試験日時 平成21年11月8日(日) 9時50分～12時

■試験会場 ①北九州会場：北九州市立大学
②飯塚会場：福岡県立飯塚研究開発センター

■受験申込期間 7月6日(日)～17日(金)

詳しい内容については、上下水道課までお問い合わせください。 ■問合せ先：上下水道課

※みやこ町の公共下水道排水設備工事責任技術者として登録をうけるためには、この試験を受験する必要があります。

上下水道課

☎ 33・3113

水道事業加入についてのお願い

近年、急激な社会情勢の変化により、環境汚染に伴う水質の低下が問題視されております。みやこ町では上水道を整備し、安全な水を供給することは、私たちが快適に安心して生活を送るために必要であると考えています。

現在、上水道について勝山地区・犀川地区の整備区域の拡大・普及を計画的に進めています。町民みなさんのご理解・ご協力をお願いするとともに、上水道への加入をお願いします。

なお、みやこ町では給水装置新規加入者（事業所は除く）について、次のような助成金制度がありますのでご活用ください。

給水装置新規加入促進助成金

水道の普及促進を図り、公衆衛生の向上と生活環境の改善とに寄与することを目的に給水装置新規加入促進助成金を交付します。

1. 助成金の額

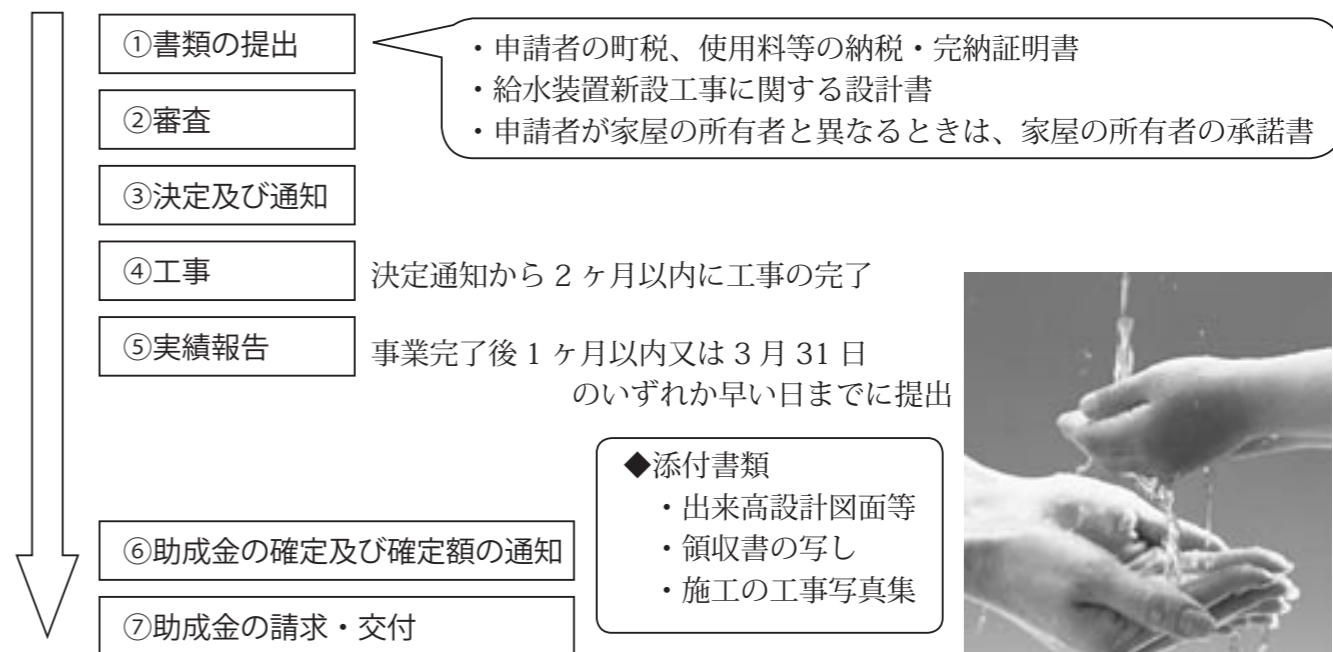
工事費の3分の1 ※10万円を上限（千円未満の端数は、切捨てた額）
（指定業者の見積ではなく、町規程に基づいて算出した金額による）

2. 交付対象区域

申請を受け付ける期間は、給水が開始された年度から3年間に限る
（給水開始から3年間以内の区域が対象となります）
（申請受付は3月10日までをお願いします）

3. 交付申請時の書類の流れ

※給水装置工事は町指定給水装置工事事業者しか行えません。



※①・⑤の手続きについては指定給水装置工事事業者を通じて書類を提出してください。



みやこ町新規採用職員募集 !!

総務課 人事秘書係
☎ 32・2511 (内線 213)

平成 21 年度みやこ町新規職員採用試験を次のとおり実施します。

1. 試験日 // 平成 21 年 9 月 20 日㊿

2. 受付期間 // 平成 21 年 7 月 13 日㊿ ~ 平成 21 年 8 月 17 日㊿

※ 8 時 30 分～ 17 時まで (但し、土・日曜日、祝日は受付けていません)
郵送での受付は 8 月 17 日㊿までの消印があり書類が完備されているもの限り受け付けます。
また、この場合必ず「採用試験関係書類在中」と朱書きのうえ、速達扱いをお願いします。

3. 試験区分、採用予定人員及び職務の概要 //

試験区分	採用予定人員	職務の概要
一般事務職	若干名	町長部局・教育委員会等で業務に従事します。
保育士	2 名	保育の業務に従事します。

4. 受験資格 //

試験区分	受験資格
一般事務職	昭和 58 年 4 月 2 日から平成 4 年 4 月 1 日までに生まれた人
保育士	昭和 58 年 4 月 2 日から平成 2 年 4 月 1 日までに生まれた人で 保育士の免許を有する人、または平成 21 年度中に取得見込みの人

5. 試験日及び試験会場 //

試験日時		試験会場	合格者発表
1 次試験	平成 21 年 9 月 20 日㊿ 受付：9 時～ 10 時 説明：9 時 50 分 試験開始：10 時～	西日本工業大学 (荻田町大字新津 1-11) ☎ 23・1491	10 月下旬 (予定) に役場掲示板 に掲示し、合格者のみ結果を通知 します

6. 試験の方法 //

区分	科目	内容
一次試験	一般事務職	教養試験 高等学校卒程度で、公務員として必要な一般的知識及び知能について択一式による筆記試験 適性検査 事務職員等としての適性検査
	保育士	教養試験 短大卒程度で、公務員として必要な一般的知識及び知能について択一式による筆記試験 専門試験 短大卒程度で、専門的知識等の能力についての択一式による筆記試験
二次試験	各試験区分 共通	作文試験 文章による表現力、用字の正確さ、課題に対する理解力等についての作文試験 面接試験 主として人物について面接 健康診断 健康状態について医学的検査



7. 受験手続 //

試験案内及び申込書を、本庁総務課人事秘書係、犀川・豊津各支所総合窓口課で配布しています。町のホームページ (<http://www.town.miyako.lg.jp/>) からダウンロードできます。

なお、郵便で請求する場合は封筒の表に「採用試験請求」と朱書きし、140 円切手を貼った宛先明記の返信用封筒 (A4 サイズの入る大きさ) を同封して請求してください。

8. 申込書の提出先および問合せ先 //

〒 824-0892 みやこ町勝山上田 960 番地 みやこ町役場 総務課 人事秘書係



人は変わる。一緒になら。
毎年 7 月、法務省の主唱による「社会を明るくする運動」が全国的に実施されます。今年のスローガンは、「人は変わる。一緒になら。」です。犯罪や非行を防ぐとともに、自らの過ちを悔いて、償いを誓った人たちの更生を地域のみみんなで見守り、温かく迎え入れることで、「人は変わります」、心をひとつにする人たちと「一緒になら。」立ち直りを温かい目で見守りつつ、援助の手を差し伸べ、明るい社会を築きましょう。
京都保護区保護司会
みやこ町分区

7 月は「社会を明るくする運動」の協調月間です

人権男女共同参画課

☎ 32・2511

7 月は『同和问题啓発強調月間』です。

福岡県では、毎年 7 月を「同和问题啓発強調月間」と定め、今年で 29 回目を迎えます。期間中は、県下一斉に部落差別をなくし、一人ひとりの人権が守られる明るい社会を築くために、県民挙げての啓発活動に取り組みます。

みやこ町においても、人権・同和问题の解決を町民一人ひとりが自身の課題としてとらえ差別を見抜き、差別を許さない意識の徹底を図る住民運動月間として取り組んでいきます。

この機会に、あなたの、そして家族や友人など身近な人たちを見つめなおし、お互いの人権を尊重することが、いかに大切かということを考えてみてはいかがでしょうか。

みんなの力で、だれもが平等で明るく幸せに暮らしていける社会をつくっていきましょう。

みやこ町の「同和问题啓発強調月間」の主な取り組み

■啓発講演会

日時 7 月 23 日㊿ 10 時 20 分～ 12 時
会場 みやこ町豊津隣保館 (豊津支所前)
演題 悪い子ほどかわいいたい！
— 識字運動の中で、学んだこと —
講師 堀内 忠さん
(県講師団講師、田川地区人権センター事務局長)
※みなさん、ご自由にご参加ください。

■広報による啓発

期間 7 月期間中
無線放送・広報みやこ・広報車での啓発

■街頭啓発 啓発運動の一つとして街頭で啓発

チラシ・物品等の配布を行います。
日時 7 月 1 日㊿ ① 7 時 30 分～ 8 時 20 分
② 10 時 30 分～ 11 時 30 分
③ 15 時 30 分～ 16 時 30 分
場所 ①新勝山交差点、豊津支所前、
犀川駅前広場、城井郵便局前
②犀川「四季犀館」
③勝山グリーンセンター、「サンキュウ」、
「マルシヨク」、「国府の郷」他

■問合せ先 みやこ町人権男女共同参画課

死亡事故が発生しました
5 月 16 日夕方、みやこ町上坂の上原橋付近において死亡事故が発生しました。軽トラックと原付バイクの衝突事故です。現場は停止線も明確でどちらが優先道路であるかはっきりわかる状況で、発生時間もまだ明るい状況でした。事故ですので、どちらにも過失があったようです。

みやこ町内には、ここ以外にも沢山事故発生箇所があり、事故はいつどこで発生するかわかりません。特に交差点や道路の合流地点では十分注意して信号機や優先順位があっても、譲り合いの気持ちを持って通行してください。カーブミラーも過信せずに、徐行が基本ということを再確認してください。

年齢を重ねるごとに身体能力も低下します。身体能力の低下は運転技術の低下に直結します。自分の身体能力に合わせた慎重な運転を心がけましょう。

また、一度走り出せば、どの自動車も凶器に変わる可能性があります。モラルとマナー、思いやりを忘れずに運転してください。

犀川庁舎

課(室)名	課長	参事 課長補佐	係名	係長	係員			職員数
総合窓口課	林 重孝	(参事) 荒巻 重夫 (課長補佐) 大久保 守彦	総務管理係	中村 銀次	清田 正信			15
			総合窓口係	高村 恵美子	進 幸代	廣末 貴子	山口 佐代子	
			国土調査係	中川 賢治	山野 美由貴	島内 恵美子	元木 裕子	
		(参事) 緒方 浄宣	(城井出張所)					1
		(参事) 田中 繁美	(伊良原出張所)					1
農政課	山下 茂治	(課長補佐) 能方 壽	農政係	三角 房幸	高尾 生代	白川 義徳	中尾 克則	8
農業委員会	山口 邦生		農地係	山野 和寿	進 和憲			3
建設課	森下 高志		建設係	原田 陽二	森 恵美子	宇戸 孝年	三岳 一恭	13
					中野 広行	角田 良樹	柿野 重文	
			農林土木係	三隅 忠	日塚 晃	坪石 洋和	高尾 敦士	
伊良原 ダム対策課	奥田 和明	(課長補佐) 立花 博美	推進係	課長補佐兼務				2

豊津庁舎

課(室)名	課長	参事 課長補佐	係名	係長	係員			職員数
総合窓口課	中嶋 純男	(課長補佐) 森高 健二	総務管理係	石谷 守	川邊 良子	白川 三鶴		13
			総合窓口係	白銀 美鈴	田原 砂江	北野 須恵美	能方 智	
				村本 幸子	徳永 篤	山本 一男		
上下水道課	源田 秀美	(課長補佐) 柿野 善広	上水道係	坂邊 芳則	奥 克明	吉武 誠一	濱島 康彰	12
			下水道係	白石 由実	白銀 善弘	住吉 康孝		
			業務係	課長補佐兼務	井上 直也	内山 敦子	葛原 進之介	

教育委員会

教育長 大場 直

課(室)名	課長	参事 課長補佐	係名	係長	係員			職員数
教務課	進 礼次郎		総務係	末永 弥義	桃坂 秀樹	古野 一徳		8
生涯学習課	廣末 豊	(参事) 村田 正道	教務係	高辻 一美	水上 貴子	田中 優子	岡田 理奈	15
			社会教育係	山中 一彦	(兼)長尾勝芳	濱島 郁		
			人権・同和教育係	(兼)山中一彦	長尾 勝芳	(兼)濱島 郁		
			体育係	進 友雄	高木 智成	渡辺 翔太郎		
			文化係	川本 英紀	辛嶋 眞治	木村 達美		
図書館係	参事兼務	有馬 久美子	成定 綾	石本 恵美子				
			勝山教育係		中村 小夜子			

保育所

保育所名	所長	主任保育士	保育士			職員数
犀川保育所	柏木 清子	大森 照江	林田 吏江子			3
黒田保育所	井上 千加子	石本 裕子	小川 真理子			3
久保保育所	高瀬 佐和美	宮崎 まゆみ	原田 玉子	岸良 公子	能方 順子	5
諫山保育所	武田 正代	岡野 みどり	犬塚 薫			3
豊津保育所	平田 香代子	出口 清子	橋本 寛子	花田 昌代		4
節丸保育所	野村 育代	是則 れい子				2

派遣

派遣先	課長補佐	係長	係員		職員数
給食センター	舛田 政博		宮崎 千尋	白石 豊美	5
			奥田 美代子	森山 小津枝	
京築広域市町村圏 事務組合		嶋田 政國			1
清掃施設組合			小森 一仁		1
福岡県			嶋井 敏彦		1

職員総数

238名



平成21年6月1日付で職員の人事異動があり、次のようになりましたのでお知らせします。

みやこ町職員配置表(平成21年6月1日現在)

本庁舎

町長 白石 春夫 副町長 中村 紘一

課(室)名	課長	参事 課長補佐	係名	係長	係員			職員数
総務課	山本 倫明	(課長補佐) 長野 正美	総務係	中尾 寛昭	砂田 功	有馬 孝泰		11
			行政係	課長補佐兼務	古谷 泰隆	井上 唯子		
			人事秘書係	山見 紀幸	長尾 優美子	吉元 慎治	中村 理恵	
企画調整課	村上 重範	(課長補佐) 川上 茂昭	企画調整係	進 光晴	井上 洋子	吉武 剛	橋本 道雄	11
			商工観光係	進 讓	元松 愛文	柿野 伸之		
			都市計画係	葉瀬垣 和雄	川寄 光一郎			
財政課	吉永 秀信		財政係	亀田 国宏	中村 健治	吉武 博一	波多 友美	10
			管財係	中原 裕二	高城 幸枝	瓦川 崇紀		
			情報電算係	本吉 敏之	久松 博幸			
人権男女 共同参画課	上田 政三	(課長補佐) 大森 龍磨 (課長補佐) 平田 敏子	人権政策係	田中 靖一	元木 隆太			5
			男女共同参画係	(兼)田中靖一	(兼)元木隆太			
			(隣保館)					
税務課	久保 良美		住民税係	進 勲	森 嘉章	柴藤 裕志	中尾 直樹	12
			固定資産税	尾崎 喬	加藤 悠子	有吉 沙織		
徴収対策課	北野 満典		徴収収納係	山本 淳一	益田 康平	檜垣 文子	品川 さつみ	7
					白水 淳一	向井 洋平		
住民課	中村 政弘	(課長補佐) 中村 雅裕	住民係	緒方 真一	日隈 希美	角田 希	吉永 彩	18
			環境衛生係	進 貞敏	井上 信隆	新貝 卓也		
			国保年金係	村中 隆秀	松岡 和利	徳永 美樹子	白石 慎吾	
			児童係	荒巻 澄子	横道 裕	梅林 瞳		
介護福祉課	久松 逸雄	(参事) 中村 正輝	福祉係	重岡 正和	清田 智恵美	沖永 美保	前田 潤子	16
			介護認定係	荒巻 誠	倉谷 博之	源田 千秋		
			介護給付係	田中 ミツヨ	香月 宏文	立花 康弘		
			地域包括支援 センター	前田 正光	種生 秀子	木村 てるみ		
健康 づくり課	荒巻 典親	(課長補佐) 緒方 こずえ (参事) 松尾 隆	健康づくり係	奥村 芳孝	篠原 幸子	尾家 彰子	田中 浩美	13
			やまびこ診療所		白石 香織	定村 浩世	岡部 千恵	
住宅管理課	有馬 善徳	(参事) 小林 勉 (課長補佐) 高尾 和彦	管理係	浦山 美範	白川 茂久	松下 公紀		9
			工務係	安藤 輝美	桃坂 真美	市木 優貴		
会計課	野田 昇		会計係	秋吉 良晴	茅田 佳子			3
議会事務局	前田 文憲	(参事) 大久保 正信		松岡 美鈴	種生 宣隆			4
監査事務局		(兼)大久保正信		(兼)松岡美鈴				(2)



7月の保健事業のお知らせ

申込み・問合せは健康づくり課 (☎ 32・2725) まで

※予約の必要な事業をご希望のかたは、健康づくり課健康づくり係までご連絡ください。

1 **水** BCG 予防接種
8/4 **火** 犀川保健相談センター
ゆいの郷 (勝山)

時間 受付 13時30分～14時
対象 生後3～6ヶ月未満児
持参品 母子健康手帳

※ 予約申込はワクチンの準備都合により2週間前までにお申し込みください。

16 **木** 乳児相談
犀川保健相談センター

時間 受付 13時30分～14時
対象 生後12ヶ月児

(対象のかたには個別通知します。)
持参品 母子健康手帳・アンケート用紙

17 **金** 乳児健診
犀川保健相談センター

時間 受付 13時30分～14時
対象 生後4・7ヶ月児

(対象のかたには個別通知します。)
持参品 母子健康手帳・アンケート用紙

22 **水** 1歳半・3歳児健診
すどりの里 (豊津)

24 **金** 犀川保健相談センター

時間 受付 13時30分～14時
対象 1歳半・3歳児

(対象のかたには個別通知します。)
持参品 母子健康手帳・アンケート用紙

2 **木** ひまわり教室
31 **金** (ことばと発達の相談)
ゆいの郷 (勝山)

時間 要予約制 (1時間程度の個別面談)
場所 ゆいの郷 (勝山)
内容 乳幼児の言葉や発達面での相談など
対象 町内の乳幼児とその保護者

9 **木** そらまめ教室
23 **木** 犀川保健相談センター
すどりの里 (豊津)

時間・内容
◆ 9日(木) 10時～12時(受付9時30分～) 歯科編
◆ 23日(木) 10時～13時(受付9時30分～) 離乳食編

対象者 町内の乳幼児とその保護者
持参品 母子健康手帳・筆記用具
替えオムツ (ビニール袋) 等
※託児あります

23日は、米1/2カップとエプロンも持参してください。

●こころの健康相談
町内におすまいのかたを対象に、人間関係やストレス等による悩みや不安、ひきこもり、物忘れ、アルコール依存などについて保健師が相談に応じます。相談は無料です。(家族など本人以外の相談も受け付けます。)
※一人で悩まず、お気軽に相談ください！
日時 14日(火) 13時30分～16時
場所 ゆいの郷 (勝山)
(変更する場合は、お知らせします。)

22 **水** 乳幼児フッ素塗布
24 **金** すどりの里 (豊津)
犀川保健相談センター

時間 受付 13時30分～14時
対象児 就学前までのお子様
※歯をきれいにしてください。

フッ素塗布と同時に歯科相談を実施しています。ご利用ください！どなたでもどうぞ！

中性脂肪 150mg/dl を超えると…

尿酸値 9mg/dl を超えると…

尿酸値 7mg/dl を超えると…

検査値チェック「中性脂肪値」

検査値チェック「尿酸値」

『高尿酸血症』
尿酸が血液中に多くなり、結晶になっている状態です。この結晶が足の関節や内臓にたまることでしびれや痛みが出たり、腎臓に負担を与えたりします。検査で要注意といわれたら、様子を見ていただけでなく、食事をはじめとする生活習慣を変える必要があります。

『薬物治療』
薬による治療が必要な状態です。体内にたまった結晶が痛風の発作を起こし、動脈硬化や腎機能の低下を起します。また、すでに発作を起こしているかた、腎障害、脂質異常、虚血性心疾患、糖尿病のあるかたは8mg/dlを超えると治療が必要です。

脂肪をとっていないのになぜ血液中のアブラ(中性脂肪)が増えるのでしょうか？実は余分な糖分は脂肪に変えられて身体に蓄えられるのです！ですからお酒・糖分が多いと血液中のアブラが増えることとなります。また、脂肪分の多いおつまみが原因のこともあります。

★これらの値が高いと血液はドロドロになり、特に夏場は脱水になりやすいため動脈硬化が起りやすくなります。

栄養士がお答えします

夏場のビール、飲みすぎ注意報！！

健康づくり課
☎ 32・2725

ビールのおいしい季節がやってきました。外仕事やお風呂上りの1杯はたまりませんね。飲みすぎが悪いとわかっていながらも、「ストレス解消！」と言い訳して、量を控えたり回数を減らしたりできないかたが多いようです。今回は肝機能以外の飲酒で悪くなる検査値に注目してみましよう。

検査値チェック「尿酸値」

○飲みすぎを防ぐアドバイス
悪いのは分かっているけども、ついつい誘惑に負けてしまうあなたに、無理なく減らせる具体的な対処法を提案します。

①、ビールは冷すべからず

冷蔵庫を開けてビールがあれば、飲みたくなるのは当然。まとめ買いはお得ですが常に冷しておく量を決めましょう。(ジュース類も同じ)
冷酒派の人は水をたくさん作っておかないようにしましょう。

カラカラの喉にまずビール！…となりがちですが、アルコールは脱水を引き起こすため、腎臓は悲鳴をあげています。
最初の1杯は炭酸水(←ソーダ割用の砂糖などが入らないもの。ジュースではありませんヨ！)がお勧め。喉越しが良いので意外と満足できます。最近は天然の炭酸水もいろいろ出回っているので試してみましよう。レモンや夏みかんを搾り入れても美味しいですよ。

ビールを減らしても、アイスクリームを増やさないでね！

②、駆けつけ1杯は、ゼロカロリー

③、交互に飲むべし

飲み会するときなど、ついつい飲みすぎてしまう席では、アルコールと水分(ウーロン茶など)を交互に注文しましょう。悪酔いや二日酔いの予防にも。

★『酒は百薬の長』とは言いますが、『過ぎたるは尚、及ばざるがごとし』。ご自分の健康診断の結果と照らし合わせて、体に優しい飲み方をしたいものです。

水中エアロビクス教室参加者募集

- 日時 平成21年7月3日(金)～平成21年8月25日(火)
毎週 火・金曜日 18時～19時(ただし、8/14は休み)
- 場所 豊津 B&G 海洋センター内 プール
- 対象 スポネット会員及び新規加入者(いつでも入会可)
- 定員 50名
- 参加費 2,000円(15回)入水料含む
- 申込 スポネット事務局(豊津 B&G 海洋センター内 ☎ 33・2279)
で受け付けています。

まだ参加できますのでお待ちしております!!

※必要なもの 水着・スイミングキャップ

関節に無理なく運動できて
脂肪燃焼効果がありますよ!



○みんなで楽しく遊ぼうデー!のお知らせ

広報みやこ6月号に掲載しました「みんなで楽しく遊ぼうデー!」の10月の日程が誤っておりましたので訂正します。正しくは次のとおりです。

(誤)10月17日(第3週) → (正)10月10日(第2週)

はい!食進会

6月7日、歯科医師会主催による『歯の健康フェア』が開催されました。毎年、行橋、苅田、みやこの順で会場を巡っており、今年は行橋市の「ウィズ行橋」で開催されました。食進会ではこのイベントでテーマにあわせた手づくりおやつので配布をしています。今年のテーマは『よく噛むおやつ』で、みやこ町からは“おからスコーン”と“にんじん

プリッツ”の2品を出品し、用意した350食が足りないほどでとても好評でした。

合併前は旧3町がそれぞれおやつを出品していましたが、今は各地区で役割分担をしています。それぞれの地区の特性を生かし、会員同士と同じ目的に向かう活動の苦楽は、これからの高齢化社会を生きていく自分自身のためにも、とてもよい経験になっていると感じています。

こうした交流がより豊かなみやこ町の発展に結びつけられるよう願って活動しています。



レシッピ!

オクラと椎茸の小どんぶり
【エネルギー 186kcal、塩分 0.9g】

(材料) 2人分
 熱いご飯 200g
 オクラ 5本
 生椎茸 4枚
 a { しょうゆ 小さじ2
 酢 小さじ1
 生姜のすりおろし 小さじ1/2
 かつお節 1/4袋

(作り方)

- ①オクラは板ずりして産毛を取り、さっとゆでる。細かくたたいて刻む。椎茸はグリルでこんがり焼いて薄く切る。
- ②aを混ぜ合わせてタレを作り、1/3量を①にかける。
- ③器にご飯を盛り、椎茸を散らし、刻んだオクラをかける。
- ④生姜、かつお節を添えて残りのタレをかける。



体育生活

7・8月の行事予定

開催予定日	大会名	予定会場
7月12日(日)	京都郡球技大会	苅田町
	京都郡水泳大会	犀川プール
7月19日(日)	京都郡野球・ソフトボール大会	犀川運動公園
8月2日(日)	みやこ町夏季軟式野球大会	犀川・豊津・勝山
8月9日(日)	みやこ町水泳大会	犀川プール
	みやこ町夏季軟式野球大会(2日目)	犀川・豊津・勝山
8月23日(日)	みやこ町ジュニアバレーボール大会	豊津体育館 豊津 B&G

※大会要項など詳しい内容につきましては、みやこ町体育協会(☎ 33・7001)までお尋ねください。

プール利用上の注意事項

みやこ町教育委員会 生涯学習課



みやこ町内のプール施設では、つぎの注意事項を守ってご利用ください。

◆プールに入る前にご確認ください

- ・水着とスイミングキャップを必ず着用してください(着用しない場合は入水できません)。
 - ・プールに出入りする際は、必ずシャワーを浴びてください。
 - ・衛生上、お化粧品や日焼け止めクリームなどは落としてください。
 - ・ガラス製品(ゴーグルも含む)・時計・アクセサリーなどは必ずはずしてください。
 - ・お酒を飲まれている人は利用できません。
 - ・盗難防止のため、コインロッカーを使用ください。
- ※盗難等の被害に遭われた場合は、一切責任を負いません。

◆お子さんのご利用について

- ・小学2年以下のお子さんは、保護者同伴でのご利用となります。(18歳以上の保護者1人につき2人まで)その際、保護者のみなさんも必ず水着を着用してください。
- ・オムツ(水遊び用紙オムツも含む)では入水できません。幼児のお子さんにも必ず水着をご用意ください。
- ・お子様のそばから離れないようにお願いします。

◆プールサイドについて

- ・プールサイドは滑りやすくなっています。走ったり、遊んだりしないでください。
- ・プールへの飛び込みはしないでください。
- ・プールサイドでの飲食や喫煙はご遠慮ください。

◆遊具・用具について

利用できるもの

浮き輪(直径80cmより小さいもの、ただし小学生まで)・アームフローター・ライフジャケット

利用できないもの

パドル(布製は可)・フィン・スノーケル・水中メガネ、直径80cm以上の浮き輪、ビート板、ビーチボール・ビーチマットなどの遊具
その他周囲に迷惑をかける恐れや、危険が予想される遊具類

※事故やけがを防ぐため、係員の指示に従ってください。

まちの話題

勝利の女神は！！

第4回みやこ町B&G杯争奪ゲートボール大会が6月3日に、犀川ゲートボール場で開催されました。町内から8チームが参加し、熱戦を繰り広げました。各チームとも日ごろの練習の成果を十分に発揮し、チームプレイやテクニックを駆使しました。激しい試合の中、次のチームが好成績を収めました。おめでとうございます。

優勝 上田チーム
準優勝 勝山チーム
第三位 光富Aチーム



春の叙勲を受章

6月4日みやこ町役場におきまして、丸山春好さん(みやこ町皆見 元豊津町消防団副団長 写真左)と三角佐治さん(みやこ町勝山新町 元勝山町消防団副団長 写真右)が瑞宝単光章を受章され、副町長に喜びを報告しました。

お二人とも消防歴40年以上の永きにわたり、豊富な経験と卓越した手腕を駆使し、災害の防止や被害の軽減に尽力した功績が認められました。おめでとうございます。



傑作選

みやこの文壇

豊津短歌会 詠題 「自由」

茶の新芽摘みつつ母の手揉みいし 佐々木 愛子
緑茶の匂い偲ひていたり
投げくれし白き卵を受け止めぬ 福島 浩
口に含めば半熟旨し
渡り来しつばめ囀る空の下 松尾 佳子
我は畑に大根をまく
草を刈る墓所の斜りに紫陽花を 歳納 幸子
植えて三年あまた花もつ

犀川畦道俳句会

生命線今どのあたり半夏生 森田 竹子
ダム底の里の螢とむこへ行く 野口 智津子
喧嘩の児類よせあいて昼寝かな 有田 美代子

とよつ俳句会

親方のけもの声や神輿舟 越崎 泉
火の山を霧島つつし紅に染む 二郎丸 好子
母想ふ蜜柑の花の匂ふ朝 宮崎 清治

勝山シルバー句会

囀りや友の名に遇う忠魂碑 徳永 高男
石楠花や一徹者の山育ち 寛 留男
何をしに来たのか度忘れ梅雨晴間 上門 幸得

Information

荇田学園地域交流納涼会
「第10回なんだかんだ祭」
熱い夏！全員集合！
今年で10回目を迎える納涼祭。10回目という事でテレビでおなじみの山本華世さんを招待し、また更に皆さんビックリのスペシャルゲストを招きます。皆様のご来場をお待ちしています。

▼日時 8月1日(土)
▼場所 荇田学園グラウンド
(荇田町稲光)
☎23・8346

第7管区海上保安本部 巡視船「きくち」一般公開!!

荇田港海の日記念イベントとして巡視船「きくち」を一般公開します。通常入れない巡視船の船内を見学することができまますのでふるってご来場ください。

▼日時 7月23日(日) 9時~12時
▼場所 荇田港フェリー埠頭
▼内容 巡視船「きくち」一般公開
※事件・事故の発生、荒天により中止になる場合がありますのでご了承ください。



「きくち」概要 船型 350トン型巡視船
全長 56メートル
総トン数 335トン

▼問合せ先 荇田町役場 交通商工課
☎093・434・1954

中・高生の青少年防衛講座

航空自衛隊築城基地

▼日時 7月27日(日)10時~28日(火)15時
▼場所 航空自衛隊築城基地内
▼内容 ①隊内生活体験
②職場見学(航空機等)
③ヘリコプター体験搭乗
▼定員 50人
▼参加費用 2千円/一人
▼申込締切 7月7日(火)
▼申込方法 電話での申込み
(定員になり次第受付終了します。)
▼申込先 航空自衛隊築城基地広報班
☎56・1150(内線207)
平成21年度同和問題啓発強調月間 講演会について

福岡県人権啓発情報センター

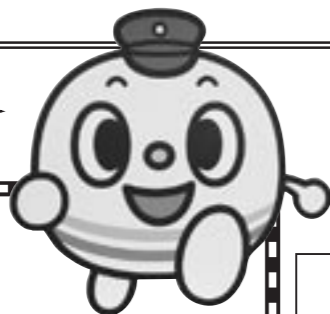
▼テーマ 「生活の中の人権」一人ひとりが自分らしく生きるために

▼日程・会場 7月25日(土) クローバープラザ(春日市)大ホール
▼内容 開場 12時
第1部(12時45分~14時15分) 同和問題講演会 「生活の中の人権」一人ひとりが自分らしく生きるために
講師 清原隆宣さん(西光寺 副住職)
第2部(14時30分~16時20分) 映画上映「おくりびと」(110分)

▼問合せ先 財団法人福岡県人権啓発情報センター

☎092・584・1271

懸賞付き定期券
販売中です!!
この期間にどうぞ



1等はへいちく定期券
1ヶ月分サービス!

懸賞付き定期券発売!!

平成筑豊鉄道では、「へいちく定期券販売強化月間」として7月の1ヶ月間「懸賞付き定期券」を発売します。

普段はマイカーの皆様も、この期間に環境にやさしい鉄道をおトクにご利用ください。

◆抽選対象期間

平成21年7月1日~7月31日
の1ヶ月間に発売した定期券

※期間中に平成筑豊鉄道線内の定期券(JR連絡定期券は除く)を購入いただいたお客様を対象に抽選でプレゼントします。

★★★ プレゼント ★★★

(1等)「定期券(同一種類・区間)」
1ヶ月分サービス 抽選で10名様
(2等)「一日フリーきっぷ」
1枚プレゼント 抽選で50名様
(3等)「へいちくグッズ」
粗品プレゼント 購入者全員

くわしいお問い合わせは

平成筑豊鉄道株式会社 営業部
☎0947-22-1000

(平日9時~17時30分)まで
「へいちくネット」ホームページアドレス
<http://www.heichiku.net>

人権擁護委員の表彰
福岡法務局行橋支局

人権擁護委員は、国民の基本的な人権が侵犯されることのないよう監視し、もしそれが侵犯された場合には、その救済のために速やかに適切な処置を採るとともに、常に人権尊重思想の普及と高揚に努めることを使命として、地域に密着した活動を行っています。

このような使命の下、多年にわたり、地域の人権擁護活動に尽くされた、人権擁護委員に対する表彰が、5月29日に福岡市の福岡リーセントホテルで開催された福岡県人権擁護委員連合会総会において行われ、みやこ町より2名の人権擁護委員の方々が表彰されました。おめでとうございます。

○福岡県

人権擁護委員連合会長表彰

齋藤 廣史さん（みやこ町）
立園 和子さん（みやこ町）

▼問合せ先
福岡法務局行橋支局
☎22・0476

犀川子ども教室児童募集
生涯学習課 犀川教育係

▼実施日 8月2日⑩
▼場所 犀川蛇淵キャンプ場
▼内容 川遊び、蛇淵探検ウォーク、アウトドア料理体験
▼定員 小学生以下の児童80人
▼参加費 小学生以下 百円
▼申込み・問合せ先
犀川教育係（中央公民館内）
☎42・1365



平成21年度狩猟免許試験及び更新のお知らせ
行橋農林事務所

福岡県では、狩猟免許試験及び狩猟者（更新）講習会を次のとおり開催します。
▼講習会（更新）日時・会場

・7月9日⑩ 9時～
福岡みやこ農協本所

・7月24日⑩ 9時～
築上町中央公民館

▼試験日時・会場
・8月21日⑩ 9時～
福岡県行橋総合庁舎

・9月6日⑩ 9時～
福岡県八幡総合庁舎

受験及び受講希望者は、狩猟免許（更新）申請書等を申請者の居住地を管轄する農林事務所に、試験及び講習会開催日の10日前までに提出してください。
▼問合せ先（受験、受講の申込等）
行橋農林事務所 総務課
☎23・0380

平成21年度ポイント方式

県営住宅入居者募集
福岡県住宅供給公社

▼募集住宅 県内に所在する県営住宅（募集対象団地、募集戸数等詳細については募集案内書をご覧ください。）
▼募集案内書配布期間及び申込受付期間
7月27日⑩～8月4日⑩
（申し込み手数料は不要）

▼募集案内書配布場所
県住宅供給公社、公社管理事務所（北九州・筑後・筑豊）、公社管理事務所出張所（行橋・

大牟田・直方・田川）、県庁県営住宅課、県内の各市（区）役所及び町村役場、各地区県民情報コーナー（北九州・筑後・筑豊・京築）ほか

▼問合せ先
県住宅供給公社県営住宅管理部
☎092・781・8029
または、県庁県営住宅課
☎092・643・3739

九州運輸局福岡運輸支局
社団法人福岡県バス協会

ただいま、走行中のバス車内での事故を防止するため、「車内事故防止キャンペーン」を実施しています。
走行中に席を離れると、転倒など思わぬケガをする場合があります。お降りの際は、バスが停留所に着いて完全に止まってから席をお立ち願います。
また、バスは安全運転に徹しておりますが、やむを得ず急ブレーキを掛ける場合があります。満席のため、お立ちになつてご利用いただく場合には、つり革や握り棒にしっかりおつかまりください。
バスの車内事故防止に皆様のご理解とご協力をお願いします。

【貸付金額】
はじめに一時金15万5千円
貸付期間中、毎月2万円
【貸付期間】貸付決定の月から中学校卒業の月まで
【利息】無利息
2.介護料の支給 自動車事故が原因で、身体を損傷し、重度の後遺障害が残り常時または随時介護が必要な状態で、一定の要件に該当する方への支給
【支給金額】月額2万9290円
～13万6880円

※お問合せは、
独立行政法人自動車事故対策機構 福岡主管支所へ
☎092・451・7751
★N.A.S.V.A交通事故被害者ホットライン 交通事故に遭われ、相談先にお困りの方へ
☎0570・000738

チャリティコンサート09
サマーフェスティバル音の祭典

8月2日、サン・グレートみやこにおきまして「チャリティコンサート2009サマーフェスティバル音の祭典」が開催されます。
合唱団のコーラスやダンススターズやミニコンサート、パンやケーキの販売等があり、社会福祉協議会が共催しています。多くの方のご来場をお待ちしています。

▼日時 8月2日⑩ 13時開演
▼場所 サン・グレートみやこ
▼入場整理券 一般 1千円
中学生まで 5百円
▼問合せ先
サマーフェスティバル実行委員会
☎23・4654

みやこ町社会福祉協議会
☎32・2880



絵画展

6月30日～7月12日 中野美枝子さん

陶芸とフラワーデザイン

7月14日～26日 柳川孝司さん
宮内さとみさん

アジアの布を使った手作り展

7月28日～8月2日 家成千鶴さん

産地偽装は罰せられます
（JAS法の一部改正）
福岡農政事務所

最近の飲食料品の原産地等についての悪質な偽装表示事件が多数発生している状況の中で、平成21年5月30日から、原産地についての虚偽の表示をした飲食料品を販売した者に対する罰則を設けることとなりました。
原産地についての虚偽の表示をした飲食料品を販売した者は、2年以下の懲罰または200万円以下の罰金、法人は1億円以下の罰金に処せられることとなります。

▼問合せ先
福岡農政事務所地域第一課
☎093・571・3623
参考URL
http://www.maff.go.jp/j/as/pdf/jas_cp.pdf

第1回オープンキャンパス
のご案内
大分県立工科短期大学校

▼日時 7月18日⑩
13時～16時（受付12時40分）
▼場所 大分県立工科短期大学校（大分県中津市）
当日は、実際に授業で行う実習等を再現し、学生自らが案内・説明を行います。機械システム系・電子システム系・建築システム系の3系7コース制の説明や個別相談コーナーも開設します。是非、この機会にキャンパス見学にお越しください。事前申込は不要です。
なお、第2回を8月30日⑩、第3回を9月20日⑩に実施します。

▼問合せ先 大分県立工科短期大学校 学生支援班
☎0979・23・5500
Fax 0979・23・7001

お詫びと訂正

広報みやこ6月号に掲載しましたギャラリー案内に、誤りがありました。深くお詫びをするとともに訂正します。
（誤）高橋波留子さん
→（正）高島波留子さん

平成21年度看護力再開発講習会の実施について
福岡県看護協会

福岡県と福岡県看護協会では、看護職員の就業促進を図るため、保健師、助産師、看護師、准看護師の資格を有し、現在看護の現場を離れている方を対象に、新しい医療や看護に関する講習会を開催します。
今年度より、①基礎コースと②選択コースに分かれます。
①5日間コース
講義3日間（月・火・金曜）
実習2日間（水・木曜）
②8日間コース
①コース＋実習3日間
受講料は無料です。
（※白衣洗濯代は実費自己負担）
再就職または復職を予定されている方はこの機会にぜひご参加ください。

▼北九州・筑豊地区（基礎コース）
募集人員 100名（一地区50名）
▼開催期間
9月14日⑩～18日⑩
▼講義会場 小倉興産KMMビル
▼実習会場 未定
▼申込期間
7月27日⑩～8月17日⑩
※選択コースは、基礎コース終了後の3日間ですが日程、実

ご存じですか！ 自動車事故
被害者援護制度
自動車事故対策機構

独立行政法人自動車事故対策機構では、自動車事故の被害者保護のために次の業務を行っています。
1.交通遺児等貸付け 自動車事故により死亡または重度の後遺障害が残った方のお子様に対する育成資金の無利子貸付け
【貸付金額】
はじめに一時金15万5千円
貸付期間中、毎月2万円

【貸付期間】貸付決定の月から中学校卒業の月まで
【利息】無利息
2.介護料の支給 自動車事故が原因で、身体を損傷し、重度の後遺障害が残り常時または随時介護が必要な状態で、一定の要件に該当する方への支給
【支給金額】月額2万9290円
～13万6880円

※お問合せは、
独立行政法人自動車事故対策機構 福岡主管支所へ
☎092・451・7751
★N.A.S.V.A交通事故被害者ホットライン 交通事故に遭われ、相談先にお困りの方へ
☎0570・000738

習会場は未定です。
▼問合せ先
福岡県看護協会 福岡県
ナースセンター（担当：田中）
☎092・631・1221

平成21年度看護職員再就業
移動相談の実施について
福岡県看護協会

保健師、助産師、看護師、准看護師の資格を有し、現在看護の現場を離れている方を対象に、求人求職情報や最新の医療・看護情報を提供を行う移動相談を下記のとおり開催します。ぜひこの機会をご利用ください。

▼日程 7月9日⑩
▼会場 小倉南区役所生活支援課
①相談時間 10時～16時
※ただし、新規登録の方は、受付15時までにお申し込みします。
②登録時には、免許番号・取得年月日・履歴等を記入していただきます。
③求人施設もどうぞお気軽に御参加ください。求職者との面談を行うこともできます。

▼問合せ先
福岡県看護協会 福岡県ナースセンター（担当：田中）
☎092・631・1221

〇〇〇 サマーフェスタ in 北九州空港 〇〇〇

今年の夏、家族、カップルで北九州空港に出かけてみませんか？
楽しいイベントを盛り沢山準備して、お待ちしております。

■世界のカブトムシ
・クワガタ展
日時 7月18日④ 19日⑤ 20日⑥
10時～17時

■親子工作教室
日時 7月18日④ 20日⑥
① 11時～ ② 13時～ ③ 15時～
19日⑦ ① 11時～ ② 13時～

■ウルトラマンと握手会
日時 7月19日⑤
① 11時～ ② 12時30分～ ③ 13時10分～
④ 14時～ ⑤ 14時40分

■撮影会
日時 7月19日⑤
① 11時～ ② 12時30分～ ③ 13時10分～
④ 14時～ ⑤ 14時40分

■ナイトトリップ in 北九州空港
普段、立ち入る事のできない
北九州空港の滑走路周辺等を夜の
ドライブと航空教室

■滑走路周辺、足湯
日時 7月25日④・8月29日④
19時30分～21時

■参加料 無料 各日40組80名
※お菓子とその保護者

■申込方法 往復はがきに氏名・
年齢・住所・連絡先・希望日
時を記入の上、係までお送り
ください。

■締切 7月15日④

■申込み・問合せ先 北九州エアターミナル株式会社
〒800-0306 北九州市小倉南区空港北町6番
☎093-475-4195 URL <http://www.kiakyu-air.jp/>

※申込は「親子工作教室」係・「ナイトトリップ in 北九州空港」係

入札結果を公表します

公共事業等入札結果についてお知らせします。

- ◆入札日：平成21年5月27日
- 寺ノ脇・原線町道路新設工事 16,800,000円 ミヤコ工業
 - 下高屋道路改良工事 1,750,000円 高吉建設
 - イビノロ・宇木線道路舗装工事 2,940,000円 吉村組
 - 綾野地区道路舗装工事 4,200,000円 高辻建設
 - 三島・イカリ線道路改良工事 3,250,000円 有限会社 嶋田工業
 - 黒田434号線道路改良工事 3,140,000円 有限会社 相和工産
 - 茶屋ノ下・溝ノ上線道路改良工事 1,280,000円 向井建設
 - みやこ町豊津トレーニングセンター屋根改修工事 4,920,000円 楠森工務店
 - 空気調和設備工事 1,280,000円 株式会社 九電工 行橋営業所
 - 諫山155号線道路改良工事測量設計業務 1,790,000円 (有) 岡野設計事務所 みやこ営業所
 - 豊津地区境界測量業務 950,000円 瞳設計
 - みやこ町豊津ランド測量設計 850,000円 株式会社 オオバ九州支店

- ◆入札日：平成21年6月8日
- 大村・柳瀬線舗装工事 4,140,000円 鈴木建設 株式会社
 - 上坂・ガランデ線外1道路舗装工事 3,300,000円 金子建設
 - 前田・田中屋敷線道路舗装工事 1,330,000円 黒瀬建設
 - 居屋敷・堂ヶ迫線道路舗装工事 1,800,000円 堀川建設
 - 裏・野添線道路舗装工事 1,570,000円 大平建設
 - 屋敷・味見線道路舗装工事 7,650,000円 柿野組
 - ヒノロ・宮ノ下線道路改良工事 1,960,000円 株式会社 利建
 - 所田・新町裏線道路改良工事測量設計業務 1,350,000円 極東コンサルタント
 - 小森・八反田線道路改良工事測量設計業務 2,900,000円 (有) 高尾設計事務所 豊津営業所
 - 町宮葬斎場やすらぎ苑火葬場棟増設工事 81,000,000円 有限会社 箕面組
 - 国土調査地籍測量等業務委託 37,500,000円 大和コンサル(株) みやこ営業所
 - 防災資材運搬トラック (4WD 2000cc ディーゼルエンジンロングボディ) 1,492,815円 日産プリンス福岡販売(株) 行橋店 (4WD 1800cc ガソリンエンジン) 1,206,143円 日産プリンス福岡販売(株) 行橋店
 - 避難者輸送車(2WD、10人乗乗用車) 購入 2,083,005円 日産プリンス福岡販売(株) 行橋店
 - 小型動力ポンプ積載車 (普・ポンプ付) 30,500,000円 (株) ベルファイブ (軽・ポンプ付) 18,240,000円 (株) 福岡トーハツ 北九州営業所 (軽・ポンプ無) 12,600,000円 (株) ベルファイブ
 - 小型動力ポンプ (4号) 5,400,000円 (株) 福岡トーハツ北九州営業所 (2号) 7,800,000円 株式会社 ベルファイブ

みやこ町の電話帳



- 総務課・議会事務局・企画調整課
財政課・人権男女共同参画課
- 住宅管理課 → ☎ 32-2511
 - 税務課・徴収対策課 → ☎ 32-2515
 - 住民課 → ☎ 32-2510
 - 介護福祉課 → ☎ 32-8032
 - 健康づくり課 → ☎ 32-2725
 - 会計課 → ☎ 32-2517
 - 建設課 → ☎ 42-0153
 - 伊良原ダム対策課 → ☎ 42-0152
 - 農政課・農業委員会 → ☎ 42-0151
 - 犀川支所総合窓口課 → ☎ 42-0001
 - 上下水道課 → ☎ 33-3113
 - 教務課 → ☎ 33-3112
 - 生涯学習課 → ☎ 33-3114
 - 勝山教育係 → ☎ 32-5540
 - 犀川教育係 → ☎ 42-1365
 - 豊津支所総合窓口課 → ☎ 33-3111
 - サン・グレートみやこ → ☎ 32-5540
 - 伊良原出張所 → ☎ 43-5111
 - 城井出張所 → ☎ 42-0121
 - ゆいの郷 → ☎ 32-6020
 - すどりの里 → ☎ 33-5550
 - いこいの里 → ☎ 42-1000
 - 歴史民俗博物館 → ☎ 33-4666
 - みやこ町社会福祉協議会 → ☎ 32-2880

北九州都市高速 回数通行券の
販売終了のお知らせ
福岡北九州高速道路公社

北九州都市高速回数通行券
は、偽造防止やETC利用促進
のために販売を終了します。

- ▼販売終了日
平成21年7月31日
- ▼利用停止日
平成22年7月31日
- ▼問合せ先
福岡北九州高速道路公社
本社営業部営業企画課
☎092-631-3284
北九州事務所管理課
☎093-922-6811
ホームページ
<http://www.fk-tosikou.or.jp>

精神保健福祉相談の
開催について
京築保健福祉環境事務所

▼相談内容・日時
「こころの健康相談」
7月8日④ 13時30分～
「アルコール教室」
7月15日④ 14時～16時
「思春期相談」
7月16日④ 13時30分～
※相談は全て予約制です。

▼場所
京築保健福祉環境事務所
京築保健福祉環境事務所
問合せ先
京築保健福祉環境事務所
保健福祉課障害者福祉係
☎23-2966

行政相談開設のお知らせ
(7月開設分) 総務課

相談は無料で
秘密は固く守られます。
この機会にご相談ください。

- 勝山地域
【相談日】7月21日④
【時間】13時30分～16時
【場所】サン・グレートみやこ
- 豊津地域
【相談日】7月16日④
【時間】13時30分～16時
【場所】豊津隣保館

補聴器相談(7月) 介護福祉課

- 犀川地区
【相談日】7月14・21・28日④
【時間】9時～10時
【場所】役場 犀川支所
- 勝山地区
【相談日】14・21・28日④
【時間】13時～14時
【場所】ゆいの郷(娯楽室)
- 豊津地区
【相談日】7月14・21・28日④
【時間】11時～12時
【場所】役場 豊津支所



○お詫びと訂正 6月号(13ページ)に誤りがありました。訂正してお詫び申し上げます。

6. 土地及び建物の状況(1) 一般会計 建物・その他の施設

	木造(延面積)		...	延面積合計	
	下半期中 増減高	3月末 現在高		下半期中 増減高	3月末 現在高
(修正前)	421	9,171		425	69,631
	△74	24,202		△203	168,990
			↓		
(修正後)	597	9,347		601	69,807
	102	24,378		△27	169,166

お忘れでないでしょうか？
税金・保険料は納期内に納付しましょう。
納期限を過ぎて滞納処分を受けた場合、
延滞金(年率14.6%)が加算されます。

納期限 7月31日④

固定資産税	(第2期)
国民健康保険税	(第1期)
介護保険料	(第1期)
後期高齢者医療保険料	(第1期)

※平成22年4月以降は、納期限を過ぎた時点で
延滞金が課せられます。(年率14.6%)
ご不明な点がございましたら、徴収対策課へご連絡ください。

Happy お誕生日おめでとう Birthday

このコーナーでは、発行月に1歳のお誕生日を迎えるお子さんの写真を掲載しています。掲載対象者は6月1日現在の住民基本台帳を基に抽出しています。また、掲載の1か月前に健康づくり課から掲載のご案内が自宅に届きます。



平成20年7月4日 山口 舜太ちゃん(豊津) 平成20年7月17日 安藤 静流ちゃん(犀川) 平成20年7月17日 武末 夏輝ちゃん(勝山) 平成20年7月18日 黒肥地 隼ちゃん(豊津)



平成20年7月19日 土肥 さくらちゃん(勝山) 平成20年7月28日 吉永 昂代ちゃん(豊津) 平成20年7月28日 稲田 三彩ちゃん(勝山) 平成20年7月28日 大坪 凜佳ちゃん(豊津)

一緒に子育て頑張りましょう!
子育て支援センターのイベント

7月

【勝山・犀川】

連絡先 勝山子育て支援センター
☎ 32・2176

日時 8日④ 10時から
内容 手作り教室
(エコクラフトバッグ)

場所 犀川保健相談センター
日時 23日④ 10時から
内容 スライム遊び

場所 ゆいの郷
日時 29日④ 10時30分から
内容 このゆびと一まれ

場所 久田先生・河村先生

場所 ゆいの郷

【豊津】

連絡先 豊津子育て支援センター
☎ 33・4152

日時 3日④ 10時から
内容 保育園で遊ぼう!

場所 はらいごう保育園
日時 10日④ 10時30分から
内容 親子でこねこね遊び
～陶芸ねんどでプレート作り～

講師 浦山 修さん
場所 すどりの里
日時 30日④ 11時45分から
内容 誕生会

場所 すどりの里

【編集後記】

時間が経つのは早いもので、広報担当になってから、この7月号でちょうど1年になりました。
毎月毎月、締め切りに追われながら、表紙は何にしよう? 記事の配置はどうしよう? と悩みながら12回目の発行を迎えました。
編集用のパソコンも少しは慣れてきましたが、まだまだ奥が深く十分に機能を使わせていない感があります。
しかしながら、一番の悩みはこの「編集後記!!」。
なかなか上手い文章や時節の話題が思い浮かばず毎月頭を抱えています。
イベント満載の夏がやってきます。ネタを探しに出かけようと思います。
また、子ども達の楽しみにしている夏休みも始まります。楽しい思い出をいっぱい作ってください。

(吉武)

みんなの図書館 としょかん



中央図書館 ☎ 33・1040
犀川図書館 ☎ 42・3330
勝山図書館 ☎ 32・3455
図書館ホームページアドレス
<http://www.town.miyako.lg.jp/library/top.jsp>

おはなし会

■土曜日のおはなし会■ 4歳くらいから
中央図書館 毎週土曜日 14時30分～
7月25日は「おひさまの会」
犀川図書館 7月11日・25日 14時～
7月11日は「きのこの子」
勝山図書館 毎週土曜日 14時30分～
7月25日は「もこもこ」

■ひよこのおはなし会■ 1～3歳くらい
勝山図書館 7月3日④、17日④ 10時30分～

図書への寄贈

ありがとうございました(敬称略)
帆足茂久 牧野八寿子 前田富祐 大村久 中崎宏行
吉沢幸子 宮尾ひろ子 みやこ町郷土史研究会

休館日

7月・8月の休館日(全館共通)
7月6日/13日/20日/27日/31日
8月3日/10日/17日/24日/31日
勝山図書館は夏祭り開催のため8月21日は休館します。

夏休み行事のお知らせ

図書館の仕事を体験しよう!
【一日図書館員 大募集】

町内の小学生を募集します。
7月11日④ 10時から申し込みを受け付けます。
希望する図書館へ申し込んでね。

としょかんで、ワクワクしよう!
【夏休みチャレンジ教室】

町内小学生対象の一日講座です。
■定員 各回30名
■参加費 各回100円
■申込み 7月11日④ 10時より受け付けます。
定員になり次第締めきります。
■講座内容(時間:13時30分～)

仕事をする図書館	募集する日時 各回先着2人まで	申込み 問合せ先		
みやこ町 中央図書館	7月23日④ ① 9時30分～12時 ② 14時～16時30分	中央 図書館		
	7月28日④ ③ 9時30分～12時 ④ 14時～16時30分			
	7月29日④ ⑤ 9時30分～12時 ⑥ 14時～16時30分			
	みやこ町 犀川図書館		7月29日④ ① 9時30分～12時 ② 14時～16時30分	犀川 図書館
			7月30日④ ③ 9時30分～12時 ④ 14時～16時30分	
			8月4日④ ⑤ 9時30分～12時 ⑥ 14時～16時30分	
みやこ町 勝山図書館	8月5日④ ⑦ 9時30分～12時 ⑧ 14時～16時30分	勝山 図書館		
	7月30日④ ① 9時30分～12時 ② 14時～16時30分			
8月27日④ ③ 9時30分～12時 ④ 14時～16時30分				

回	日程	内容・場所	申込み
1	7月22日④	「光と色の工作」 ～色セロハンでランプシェードづくり～ コミュニティーセンターいこいの里	犀川 図書館
2	7月29日④	「ねん土で貯金箱をつくろう」 サン・グレートみやこ 1階研修室	勝山 図書館
3	8月4日④	「びっくり箱をつくろう」 ～牛乳パックをつかった工作～ 中央図書館 視聴覚室	中央 図書館
4	8月5日④	「くるりん絵かわり」 ～紙皿をつかった工作～ サン・グレートみやこ 1階研修室	勝山 図書館

【夏休みスペシャル映画会】

■会場 みやこ町中央図書館 視聴覚室
(50席 申込み不要)

上映日時	タイトル	上映時間
7月26日④ 14時～	「ライラの冒険 黄金の羅針盤」	113分
8月9日④ 14時～	「ブタがいた教室」	109分

ありがとうチャレンジデー!!
ありがとう皆さん★★

5月27日に町内全域で「チャレンジデー 2009」が実施されました。

3年目という事で「チャレンジデー」への認知度も高まり、勝山地区が「初勝利」、豊津地区も勝つことができました。残念ながら犀川地区は多くの参加がありました。僅差で敗れました。

地域や地元企業の皆さんにご協力いただき、昨年以上の盛り上がりがあったことは、大変大きな成果となりました。

このチャレンジデーが「住民の皆様の健康増進」に繋がるイベントとして、今後も定着できるよう皆さんのご参加、ご協力をお願いします。



諫山地区朝のラジオ体操



レクリエーション IN かつやま



犀川チャレンジタイム

◆チャレンジデー 2009 対戦結果

勝山地区 (勝)	
人口	6,986人
参加者数	3,844人
参加率	55.0%
メダル	銀メダル



和歌山県田辺市 万呂・秋津地区 (負)	
人口	9,051人
参加者数	3,126人
参加率	34.5%
メダル	銅メダル



VS

豊津地区 (勝)	
人口	8,593人
参加者数	6,313人
参加率	73.5%
メダル	金メダル



秋田県横手市 大森地区 (負)	
人口	7,302人
参加者数	4,101人
参加率	56.2%
メダル	銀メダル



宮崎県えびの市 加久藤地区 (負)	
人口	5,197人
参加者数	2,219人
参加率	42.7%
メダル	銀メダル

VS

犀川地区 (負)	
人口	7,011人
参加者数	4,298人
参加率	61.3%
メダル	金メダル



鹿児島県屋久島町 旧上屋久地区 (勝)	
人口	6,721人
参加者数	4,154人
参加率	61.8%
メダル	金メダル



VS



※メダル基準：金メダル 61%以上・銀メダル 35%～61%未満・銅メダル 35%未満

スポネット TOYOTSU まつり

納期限 7月31日	8～5 ★集団健診 ★特定健診・がん検診等	4 ★みやこ町夏季軟式野球大会	2 ★思いっきり元気塾⑤	1 ★ふれあいスポーツ教室	翌月 ★ひまわり教室	31 ★9時30分～サンダレ④	29 ★9時30分～サンダレ④	13 ★30分～犀川保健相談センター	24 ★1歳半～3歳児健診	23 ★13時～10時(離食編) すどりの里	22 ★1歳半～3歳児健診	19 ★13時～犀川保健相談センター	17 ★13時～犀川保健相談センター	16 ★13時～犀川保健相談センター	14 ★13時～犀川保健相談センター	12 ★10時～犀川保健相談センター	9 ★9時30分～サンダレ③	8 ★9時30分～サンダレ③	4 ★ふれあいスポーツ教室	2 ★ふれあいスポーツ教室	13 ★30分～犀川保健相談センター	1 ★30分～犀川保健相談センター
後期高齢者医療保険料 (第1期)	国民健康保険料 (第1期)	固定資産税 (第1期)	納期限 7月31日	★集団健診	★特定健診・がん検診等	★みやこ町夏季軟式野球大会	★思いっきり元気塾⑤	★ふれあいスポーツ教室	★1歳半～3歳児健診	★13時～10時(離食編) すどりの里	★1歳半～3歳児健診	★13時～犀川保健相談センター	★13時～犀川保健相談センター	★13時～犀川保健相談センター	★13時～犀川保健相談センター	★10時～犀川保健相談センター	★9時30分～サンダレ③	★9時30分～サンダレ③	★ふれあいスポーツ教室	★ふれあいスポーツ教室	★30分～犀川保健相談センター	★30分～犀川保健相談センター
ゆいの郷	ゆいの郷	ゆいの郷	ゆいの郷	ゆいの郷	ゆいの郷	ゆいの郷	ゆいの郷	ゆいの郷	ゆいの郷	ゆいの郷	ゆいの郷	ゆいの郷	ゆいの郷	ゆいの郷	ゆいの郷	ゆいの郷	ゆいの郷	ゆいの郷	ゆいの郷	ゆいの郷	ゆいの郷	ゆいの郷

カレンダー(7月)