

広報みやこ

みやこっ

ちや!



# 激戦 激戦 激戦 終局 終局 終局

2017

7

<http://www.town.miyako.lg.jp/>

みやこ町

検索

クリック!!



本因坊文裕 6連覇

6月15日・16日にサン・グレートみやこで開かれた第72期本因坊戦七番勝負第4局で、本因坊文裕（井山裕太九段）が、挑戦者の本木克弥八段を破って四連勝し、本因坊戦六連覇を果たしました。

ホールで行われた大盤解説会には、九州各県から160人を超える囲碁ファンが訪れ、賑わいを見せました。



大盤解説会での「次の一手クイズ」の様子。正解者には抽選で、井山本因坊直筆の色紙（右下）のほか、みやこ町の特産品が贈られました。



←2日目にはしし汁が振舞われ、たくさんの方がみやこ肉に舌鼓を打ちました。



↑14日に行われた前夜祭では、昨年県の囲碁大会小学生の部で優勝した出口稜真くん（小6）、舞音さん（中2）により対戦者に花束が渡されました。



井山 裕太

いやま・ゆうた

1989年5月24日生まれ、東大阪市出身。2002年入段。09年、20歳で最年少名人になり、12年、本因坊を獲得。16年4月、前人未達の7冠同時制覇を達成。同9月、本因坊文裕を名乗る。通算タイトル獲得、優勝回数は43回。



本木 克哉

もとき・かつや

1995年8月2日生まれ。群馬県藤岡市出身。2012年入段。14年、第9回広島アルミ杯若鯉戦に優勝し、公式戦初タイトル獲得。15年本因坊戦リーグ入りで、七段に飛び級昇段。17年本因坊戦挑戦者になり、八段。



広報みやこ 7月号

目次

本因坊戦	1
各課からのお知らせ	3
体育生活	13
ほげんだより	14
子育て支援センター	15
みやこの文壇	16
エミリーのコラム	17
7月の催し	18
インフォメーション	19
みやこの出来事	24
みやこ観光まちづくり協会	25
みんなの図書館	26
お誕生日おめでとう	27
花しょうぶまつり	28

ひとの動き

人口	20,255人	( -31人)
男	9,573人	( -10人)
女	10,682人	( -21人)
世帯数	8,650帯	( 1世帯)

※5月末現在の住民基本台帳から



ハジける熱意募集中！

# 平成29年度 みやこ町新規採用職員募集！

## ■試験日時

○一次試験 **9月17日** ⑩

受付 9時～10時

説明開始 9時50分

試験開始 10時

○合格発表 10月中旬

※二次試験は10月28日⑩、

三次試験は11月25日⑩を予定しています。

## ■試験会場

西日本工業大学

(刈田町大字新津1の11)

## ■申込書受付期間

**7月3日** ⑨～**8月10日** ⑩

○持参する場合の受付時間

8時30分～17時

※閉庁日は受け付けません。

○郵送する場合

8月10日⑩までの消印があり、書類が完備されているもの限り受け付けます。

必ず「**採用試験関係書類在中**」と朱書きのうえ、**簡易書留**で郵送してください。

## ■試験区分、受験資格および対象者

試験区分	受験資格および対象者	職務概要
事務職A (高校卒業程度)	平成8年4月2日から平成12年4月1日生まれの人	町長部局 等で行政
事務職B (大学卒業程度)	平成元年4月2日から平成8年4月1日生まれの人	事務に従

(1) 日本国籍を有しない「永住者」および「特別永住者」の人も受験できます。

(2) 地方公務員法第16条に規定する欠格条項に該当する人は受験できません。

※身体に障害のあるかたで、車イスの使用など受験に際して要望のあるかたは、申込時に総務課人事係までご連絡ください。

## ■採用予定人数 各1人程度(予定)

## ■試験要綱および申込書の入手方法

【窓口での請求】 みやこ町役場総務課2階で配布

【インターネット】 みやこ町ホームページからダウンロード

【郵送での請求】 封筒の表に「採用試験申込書請求」と朱書きし、140円切手を貼った宛先明記の返信用封筒(A4サイズの入る大きさ)を同封して請求してください。

## ■申込書の提出先および問合せ先

〒824-0892 みやこ町勝山上田960番地

みやこ町役場 総務課 人事係 ☎32・2511

内線 214・215・216

※申込書の提出先はみやこ町役場本庁舎(勝山庁舎)のみです。  
犀川・豊津各支所では受け付けません。

## ■試験の方法

区分	科目	内容	一次試験		二次試験		三次試験	
			教養試験	専門試験	作文試験	適性検査	面接試験	説明力試験
		公務員として必要な一般知識および知能について	○	○	○	○	○	○
		政治学、行政学、憲法、行政法、民法、刑法、労働法、経済学、財政学、社会政策、国際関係		○	○	○	○	○
		文章による表現力、用字の正確さ、課題に対する理解力等についての作文試験			○	○	○	○
		職務遂行に必要な資質及び適性をみるための検査			○	○	○	○
		主として人物について集団面接により検査			○	○	○	○
		論理的思考能力、表現力、与えられた課題に対し解決策を提案する企画力等についてのプレゼンテーション試験			○	○	○	○
		主として人物について個別面接により検査			○	○	○	○

※説明力試験の詳細については二次試験合格者に対し別途通知します。



# 後期高齢者医療制度に加入のかたへ

保険証や高額療養費の上限額が変わります。

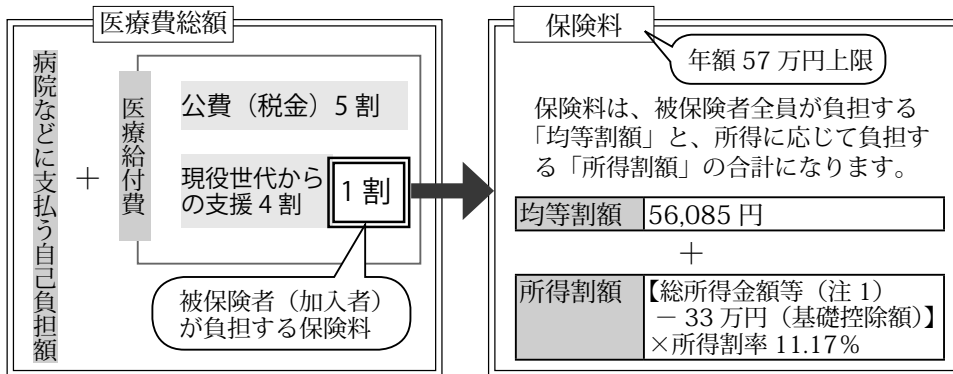
## ■保険料の算定

平成29年度の保険料は、平成28年中の所得金額と世帯（4月1日時点、75歳になる人、県外からの転入者などはその時点）の状況を基に決定します。

被保険者（加入者）の皆さんには、決定通知書を、7月中旬にお届けします。

## ■保険料の計算方法

保険料は、県内どの地域でも同じ基準で算定され、加入者一人一人にかかります。保険料率は、2年ごとに見直されることとなっており、平成28年度に改定されています。



※注1 総所得金額等とは、前年中の「公的年金等収入－公的年金等控除」、「給与収入－給与所得控除」、「事業収入－必要経費」等の合計額で、各種所得控除前の金額です。例えば、公的年金等の収入のみの人で、年額が153万円以下の場合、総所得金額等は33万円以下となるため所得割額はかかりません。

## ■保険料の軽減措置

### ◎所得割額の軽減

総所得金額等が91万円以下（公的年金のみの場合）は、収入額で211万円以下）の人は、所得割額が**2割**軽減となります。

### ◎被用者保険（注2）の扶養になつていた人の軽減

後期高齢者医療制度に加入する前日まで「会社などの健康保険の被扶養者」だった人は被保険者均等割額が**7割**軽減（注3）となります。また、所得割額はかかりません。

※注2 被用者保険とは、全国健康保険協会健康保険、組合管掌健康保険、船員保険、共済組合をさします。国民健康保険・国民健康保険組合は該当しません。

※注3 ただし、均等割額の軽減が9（7）割軽減、8.5（7）割軽減に該当するかたは、その軽減が優先されます。

### ◎均等割額の軽減

平成29年度は、平成28年度の軽減措置を継続して行います。

均等割額軽減割合	軽減後の均等割額	同一世帯内の被保険者および世帯主の軽減対象所得金額（注5）の合計額
9（7）割軽減（注4）	5,608円	【33万円（基礎控除額）】以下で、かつ【被保険者全員が年金収入80万円】以下（その他各種所得がない）
8.5（7）割軽減（注4）	8,412円	【33万円（基礎控除額）】以下
5割軽減	28,042円	【33万円（基礎控除額） + 27万円 × 被保険者数】以下
2割軽減	44,868円	【33万円（基礎控除額） + 49万円 × 被保険者数】以下

※注4 原則「7割」軽減ですが、特例措置により「9割」「8.5割」軽減となります。

※注5 軽減対象所得金額は、基本的には総所得金額等と同じですが、公的年金等収入の場合、「公的年金等収入－公的年金等控除－15万円」となるなど、例外があります。

## ■保険証の更新

現在の被保険者証（桃色）の有効期限は、7月31日です。

8月1日から使用できる保険証（水色）は7月下旬に簡易書留郵便で郵送します。ただし、保険料の滞納がある場合は、通常より短い有効期限の保険証を窓口でお受け取りいただくことがあります。

8月1日以降に受診されるときは、新しい被保険者証（水色）を医療機関の窓口提示してください。

7月31日までに新しい保険証（水色）が届かない場合は、保険福祉課までお問い合わせください。



H 29年  
水色

■8月から高額療養費の上限額が変わります。

高額療養費とは、同月内に医療機関窓口で支払った医療費の合計額について、決められた上限額を超えて支払った分を払い戻す制度です。上限額は個人もしくは世帯の所得に応じて決まっています。この上限額が8月から次のように変わります。

適用区分		外来 (個人ごと)	外来+入院 (世帯ごと)
現役並	課税所得 145万円以上 のかた	57,600円	80,100円+ (医療費-267,000円) ×1% (注7)
一般	課税所得 145万円未満 のかた (注6)	14,000円 年間上限 144,000円	57,600円 (注7)
住民税非課税	Ⅱ 住民税非課税世帯		24,600円
	Ⅰ 非課税かつ 年金収入80 万円以下など	8,000円	15,000円

適用区分		外来 (個人ごと)	外来+入院 (世帯ごと)
現役並	課税所得 145万円以上 のかた	57,600円	80,100円+ (医療費-267,000円) ×1% (注7)
一般	課税所得 145万円未満 のかた (注6)	14,000円 年間上限 144,000円	57,600円 (注7)
住民税非課税	Ⅱ 住民税非課税世帯		24,600円
	Ⅰ 非課税かつ 年金収入80 万円以下など	8,000円	15,000円

※注6 世帯収入の合計額が520万円未満（1人世帯の場合は383万円未満）の場合や、「旧ただし書所得」の合計額が210万円以下の場合も含まれます。

※注7 過去12カ月以内に3回以上、上限額に達した場合は、4回目から「多数回」該当となり、上限額が下がります（44,400円）。

- ・今までに高額療養費の支給申請をいただいたかたについては、再度申請をいただく必要はありません。
- ・診療月の翌月1日から2年を過ぎると申請できません。

■自己負担割合の判定

医療機関で受診する際の医療費の自己負担割合は、1割または3割です。前年中の所得をもとに判定を行います。

自己負担割合は、通常1割ですが、同じ世帯の被保険者に、市町村民税の課税所得が145万円以上（注8）の人がいる場合には、3割となります。ただし、次の1または2に該当する場合、申請すれば1割の自己負担割合となります。詳しくは、お問い合わせください。

1. 同じ世帯の被保険者が2人以上の場合
同じ世帯の被保険者全員の収入の合計額が520万円未満
2. 同じ世帯の被保険者が本人のみの場合 (次の①または②に該当)
① 本人の収入が383万円未満
② 本人と同じ世帯の70歳から74歳までの人の収入の合計額が520万円未満

※注8 前年の12月31日現在で被保険者が世帯主であり、同じ世帯に所得金額が38万円以下の19歳未満の世帯員がいる場合に

は、世帯主である被保険者の市町村民税の課税所得から、16歳未満は1人当たり33万円、16歳以上19歳未満は1人当たり12万円をそれぞれ控除した後の額が、145万円未満となるときは、1割の自己負担割合となります（届出不要）。

昭和20年1月2日以降生まれの被保険者がいる場合、同じ世帯の被保険者全員の旧ただし書所得（総所得金額等から33万円を控除した金額）の合計額が210万円以下の場合には、1割の自己負担割合となります（届出不要）。

■保険料の減免制度について

災害や失業等により保険料の納付が困難となった場合は、保険料が減免できる場合がありますので、保険福祉課へご相談ください。

■限額認定証の更新

現在、使用中の「限度額適用・標準負担額減額認定証（減額認定証）」の有効期限は、7月31日までとなっています。減額認定証をすでにお持ちのかたで、平成29年度も引き

続き対象になるかたには、8月1日からの新しい減額認定証を保険証とは別に普通郵便で7月下旬にお届けします。

【減額認定証とは・・・】

世帯全員が市町村民税非課税であるかたが入院または高額な外来診療を受ける際に提示すると、医療費の自己負担が限度額までとなり、入院時の食費・居住費の負担も減額されます。

なお、新たに減額認定証の交付を希望する場合は、窓口での申請が必要になります。

◎申請に必要なもの  
被保険者証・印鑑・その他  
(注9)

※注9 非課税証明書など収入額を証明するものや入院期間を確認できるものが必要になる場合があります。

問 保険福祉課医療保険係

☎32・2516

問 福岡県後期高齢者医療広域連合

☎092・651・3111

# 国民健康保険 加入者のかたへ

受給者証や高額療養費の  
制度が変わります。

問 保険福祉課医療保険係  
☎ 32-2516

## ■ 限度額適用認定証等の更新

入院するときに病院に提示する「限度額適用・標準負担額減額認定証」、「限度額適用認定証」の有効期限は7月31日までです。

新しい認定証については、**8月1日②から8月31日①**までに更新手続きを行ってください。

◎受付場所 保険福祉課

犀川・豊津各支所では手続きできません。



※9月以降に手続きをした場合は、手続きをした月の1日からの認定となります。

※住民税非課税世帯のかたで、過去12カ月の入院日数が90日を超える場合、申請により食事が軽減されること

があります。(入院日数のわかる書類(領収書等)が必要。)

※国民健康保険税に滞納がある場合、認定証の交付が受けられない場合があります。

70〜74歳のかたがお持ちの「国民健康保険高齢受給者証」の有効期限が7月31日までとなつています。8月からの新しい受給者証は、7月下旬までにご自宅へ郵送します。

※更新の手続きの必要はありません。

なお、昭和19年4月1日以前生まれのかたの窓口負担は1割に据え置かれています。昭和19年4月2日以降生まれで70歳以上のかたの窓口負担は2割です(いずれの場合も3割負担のかたは除く)。

8月から平成30年7月まで

7月まで

適用区分		外来(個人ごと)	外来+入院(世帯ごと)
現役並	課税所得145万円以上のかた	57,600円	80,100円+(医療費-267,000円)×1%(注1)
一般	課税所得145万円未満のかた	14,000円 年間上限 144,000円	57,600円(注1)
住民税非課税	II 住民税非課税世帯	8,000円	24,600円
	I 非課税かつ年金収入80万円以下など		15,000円

適用区分		外来(個人ごと)	外来+入院(世帯ごと)
現役並	課税所得145万円以上のかた	44,400円	80,100円+(医療費-267,000円)×1%(注1)
一般	課税所得145万円未満のかた	12,000円	44,400円
住民税非課税	II 住民税非課税世帯	8,000円	24,600円
	I 非課税かつ年金収入80万円以下など		15,000円

■ 8月から70歳以上のかたの高額療養費制度が変わります。70歳以上のかたの自己負担限度額が平成29年8月から引き上げられます。住民税非課税世帯のかたは据え置かれます。

※注1 過去12ヵ月以内に限度額を超えた支給が4回以上あった場合の4回目以降の限度額は「多数回」該当となり、限度額が下がります(44,400円)。

※高額療養費の支給申請は診療月ごとに申請いただく必要があります。

※診療月の翌月1日から2年を過ぎると申請できません。

第67回社会を明るくする運動  
〜犯罪や非行を防止し、立ち直りを支える地域のチカラ〜

毎年7月は「社会を明るくする運動」の強化月間です。

「社会を明るくする運動」

は、犯罪や非行をした人の立ち直りについてみんなで考え、犯罪や非行が起きない社会をつくるという全国で行われている運動です。

また、国とボランティアが力を合わせて、犯罪からの立ち直りを支えていくのが「更生保護」という活動です。

みやこ町では、現在10人の保護司が活躍しています。

京都保護司会みやこ分区分



# 防災は日ごろの備えから

台風や大雨は、毎年大きな災害をもたらします。警報などの防災気象情報を利用して、被害を軽減することが可能です。災害への備えをもう一度確認しましょう。



## 家の外の備え

大雨が降る前、風が強くなる前にいきましょう。

- ・窓や雨戸はしっかりとカギをかけ、必要に応じて補強する。
- ・側溝や排水口は掃除して水はけを良くしておく。
- ・風で飛ばされそうな物は飛ばないように固定したり、家の中へ格納する。

## 家の中の備え

- ・非常用品の確認
  - ・懐中電灯、携帯用ラジオ(乾電池)、救急薬品、衣類、非常用食品、携帯ボンベ式コンロ、貴重品など
  - ・室内からの安全対策
    - ・飛散防止フィルムなどを窓ガラスに貼ったり、万一の飛来物の飛び込みに備えてカーテンやブラインドをおろしておく。
- ・水の確保
  - ・断水に備えて飲料水を確保するほか、浴槽に水を張るなどして生活用水を確保する。



## 避難場所の確認

みやこ町ハザードマップを  
確認してください。

- ・学校や公民館など、避難場所として指定されている場所への避難経路を確認しておく。
- ・普段から家族で避難場所や連絡方法などを話し合っておく。
- ・避難するときは、持ち物を最小限にして、両手が使えらるようにしておく。



## 非常持ち出し品を用意しましょう

- ・リュックサック
- ・飲料水、乾パンやクラッカーなど、レトルト食品、缶詰、粉ミルク、哺乳ビン
- ・救急医薬品、常備薬、マスク、紙おむつ、生理用品
- ・現金(小銭も)、預金通帳、印鑑、健康保険証、身分証明書
- ・下着、タオル、寝袋、雨具、軍手、靴



被害を軽減



## 防災グッズ

- ・ナイフ、缶切、鍋や水筒、懐中電灯、ラジオ、電池
- ・ロープ、マッチやライター、使い捨てのカイロ、ティッシュ、筆記用具、ごみ袋
- ・防災頭巾やヘルメット、予備の眼鏡、地図

町内一斉清掃で協力ありがとうございました

町内の環境保全を図るため、毎年6月の第1日曜日に、町内一斉清掃を実施しています。今回の一斉清掃にも多くのかたにご参加いただき、大変きれいなになりました。ご協力ありがとうございました。次回の一斉清掃もご協力よろしく願います。



**問** 総務課 危機管理対策係  
☎32・2511 (内線211・212)

## みやこ町「集落支援員」を募集します

みやこ町の持つ地域の課題を住民や地域等で情報共有し、解決への取組みが進められるよう、「集落支援員」を募集します。

- 委嘱期間 平成 29 年 10 月 1 日～平成 31 年 9 月 30 日 (2 年間)
- 申込受付 平成 29 年 7 月 3 日④～ 31 日④ 17 時必着
- 提出書類 専用の応募用紙に記入し、住民票、免許証の写しを添付のうえ、観光まちづくり課へ郵送または持参してください。※応募用紙は観光まちづくり課で配布するほか、みやこ町ホームページからダウンロードできます。
- その他 面接日時は後日、申込者に連絡します。

募集人員	集落支援員 1 人
業務および活動内容	<ul style="list-style-type: none"> <li>・地域の状況の調査、点検</li> <li>・地域の課題の把握および点検</li> <li>・地域団体等との協議・話し合いの場づくり</li> <li>・地域内外での連携・協力体制づくり</li> <li>・地域独自の住民サービスまたは町等と連携した対策の検討 ほか</li> </ul>
募集対象	<p>【年齢】 申込み時点で 63 歳以下</p> <p>【資格等】 普通自動車運転免許を取得し、普段自動車を運転しているかた 基本的なパソコン操作 (エクセル・ワード等) のできるかた</p> <p>【健康】 心身ともに健康で誠実に職務を行うことができるかた</p> <p>【その他】 地方公務員法第 16 条の欠格条項のいずれにも該当しないかた 町民・関係団体等と積極的に協働できるかた</p>
活動地域	みやこ町内 (おもに横瀬・下伊良原・上伊良原・帆柱地区) ※みやこ町伊良原コミュニティセンター「隠国の里」を拠点に活動します。
活動時間	原則、平日 (④⑤⑥・年末年始は除く) の 8 時 30 分～ 17 時まで 概ね、月に 22 日程度活動
処遇・福利厚生等	<p>【報償費等】 月額 150,000 円 (※雇用保険・社会保険有)</p> <p>【休暇等】 年次有給休暇 1 年間 20 日 (※平成 29 年度は 10 日)</p>

## 公共工事の入札結果をお知らせします

番号	入札日 平成 29 年 5 月 26 日	業者名	落札金額
1	岩熊団地改修工事实施設計業務	有限会社高尾設計事務所みやこ町営業所	6,500,000
2	二月谷・霞ヶ崎線測量設計業務	矢島測量設計	3,000,000
3	中央地区配水管測量設計業務 (1 工区)	株式会社 I.S プラン	2,400,000
4	権現地・戸井渡線道路舗装工事	有限会社ミヤタ創建	1,200,000
5	黒田原・深治線道路側溝改良工事	大平工業	2,680,000
6	一ノ塚・宮ノ前線道路舗装工事	小松ボーリング建設	1,893,000
7	上田 10 号線道路舗装工事	白水建設有限会社	2,176,000
8	ナノミ・ミシマ線道路改良舗装工事	有限会社浦田組	8,900,000
9	末江・木山線道路維持工事	株式会社進組	1,670,000
10	大熊・山鹿線道路改良工事	株式会社木下組	5,820,000
11	椎ノ木・居屋敷線道路改良工事	株式会社田辺建設	12,500,000
12	みやこ町公会計システム機器リース及び保守業務	ICT コンストラクション株式会社	1,092,000

※なお、落札金額に消費税等相当額 (8%) を加えた金額が契約金額になります。

(単位:円)



## みやこ町青少年医療費の支給事業のお知らせ

青少年医療費支援事業とは・・・

町内に住所がある中学1年生から18歳になった最初の3月31日(4月1日生まれのかたおよび雇用されている者等を除く。)までの子どもに、みやこ町青少年医療証を交付し、通院・入院にかかる医療費のうち保険診療の自己負担額に対し助成する制度です。

### ★診療時の負担について

県内の医療機関を受診した時は、「保険証」と「福岡県みやこ町青少年医療証」を同時に提示することにより、医療機関の窓口でのお支払いが軽減されます。



入院 3,500円/月(1日500円×7日を限度)

外来 600円/月

※医療機関ごとに負担してください。

※調剤は自己負担はありません。

**!!!** 青少年医療証は、学校だけが  
をした場合には使えませんので、  
ご注意ください。

県外の医療機関を受診した場合は、いったん医療機関の窓口で医療費を支払った後、役場に申請することで払い戻しが受けられます。

※申請時に必要なものは、「受診時の領収書、預金通帳、印鑑、保険証」です。

みやこ町青少年医療費事業は、「築城飛行場関連再編関連特別事業」の交付金を一部財源として運営しています。平成28年度末で870人に医療証を交付し、窓口負担の平成28年度助成額は約3,780万円で、そのうち13,346,968円をこの交付金から財源として利用しました。

## 重度障害者医療証・ひとり親家庭等医療証をお持ちのかたへ

医療証の更新手続きが必要です！！

重度障害者医療証・ひとり親家庭等医療証をお持ちのかたは、医療証の有効期限が9月30日までとなっています。

対象者には、更新の案内をお送りしますので、申請書等が届いたら更新の手続きにお越しください。

新しい医療証は、要件等審査後の9月下旬にお送りします。

■期間 重度障害者医療 7月3日(月)～28日(金)

ひとり親家庭等医療 8月1日(火)～25日(金)

■受付場所 保険福祉課 医療保険係 ※勝山庁舎(本庁)のみの受付となります。



## みやこ町の男女共同参画について考えてみませんか？

～男女共同参画研修生を募集します～

住民と行政の連携・協働のもと、男女共同参画社会の実現に向けた課題への取り組みを学び、町の推進役となる研修生を募集します。

■活動内容 10月13日(金)・14日(土)に北海道苫小牧市で開催される「日本女性会議2017 とまこまい」への参加およびその内容についての研修報告(参加者には町から費用の一部を補助します。)

■募集人員 1人

■申込方法 専用の申込書と作文(400字詰め原稿用紙2枚以内)を総務課人権男女共同参画室へ持参または郵送

■申込期限 8月7日(日)必着

※申込書は、総務課人権男女共同参画室窓口にて準備しています。また、ホームページからダウンロードできます。

## みやこ町パソコン講座～前期～

パソコンに触れるきっかけを作り、より快適に楽しむためにパソコン講座を開講します。

講師は町内在住の有志のみなさん。少人数での開催ですので、和気あいあいと楽しみながら受講できます。

皆さん、お気軽にお申し込みください。

- 日時 8月28日㊤から各講座5回 昼コース13時30分～15時30分/夜コース19時～21時
- 場所 みやこ町豊津公民館 2階パソコン教室
- 受講料 全講座無料(別途テキスト代必要)
- 受付期間 7月10日㊤～28日㊤
- 対象者 みやこ町在住者・在勤者(成人のかた)
- 定員 各講座8人



※応募者が定員を超える場合は新規受講者を優先します。

※応募者が少数の場合は中止する場合がありますので、予めご了承ください。

※昼コース・夜コースの中から好きな講座を選択してください。なお、講座はどちらも受講可能です。(第1希望を優先します。)

### 昼コース ☀

- 月曜 エクセル入門講座
- 火曜 超初心者講座～立ち上げるって何?～
- 水曜 ワード初心者講座
- 木曜 簡単! デジカメ写真の活用!
- 金曜 PC入門講座～回覧は作れるけども～

### 夜コース 🌙

- 月曜 インターネット入門  
～光がつながるようになったものの～
- 火曜 ワード初心者講座
- 木曜 簡単! デジカメ写真の活用!

## みやこ町情報公開条例の運用状況について (平成28年度)

みやこ町情報公開条例第21条の規定によって、平成28年度の運用状況を次のとおり公表します。

### 1. 公文書の公開請求

実施機関	請求件数	決定内容		
		公開	部分公開	非公開
町長	7	2	5	0
教育委員会	1	0	1	0
農業委員会	27	0	6	21
合計	35	2	12	21

※非公開については、文書不存在(12件)を含みます。

### 2. 情報公開に関する不服申立ての状況 不服申立て件数 0件

## みやこ町個人情報保護条例の運用状況について (平成28年度)

みやこ町個人情報保護条例第30条の規定によって、平成28年度の運用状況を次のとおり公表します。

### 1. 自己情報の開示請求

実施機関	請求件数	決定内容		
		開示	部分開示	非開示
町長	4	4	0	0
合計	4	4	0	0

### 2. 自己情報開示に関する不服申立ての状況 不服申立て件数 0件

## みやこ町学校給食費補助金の申請受付スタート



みやこ町では新たに、給食費の支払いを2人までとして、3人目以降の給食費を全額補助する制度を開始します。

補助を受けるには申請が必要で、次の条件に全て当てはまるかたが対象です。

- ①みやこ町立小中学校、特別支援学校の小学部または中学部に現在3人以上通学している世帯の保護者
- ②みやこ町に住所があり、同一世帯内に給食費や町税などの滞納がないかた



※生活保護、就学援助などの公的扶助制度により給食費の給付を受けているかたは、対象外です。

※特別支援教育就学奨励費で給食費の一部の補助を受けているかたは、残りの金額がこの制度により補助されます。

詳しくは、担当までお問い合わせください。

- 受付期間 7月10日⑥から2月28日⑦まで 平日8時30分から17時まで
- 受付場所 学校教育課 (役場支所や各学校では受付していません。)
- 持参するもの 印鑑、振込先口座の通帳
- 補助金額 あらかじめ支払っていただいた3人目以降の児童・生徒の給食費



## 介護職員初任者研修の受講者募集

介護業務に従事しようとする人および従事している人を対象に介護職員初任者研修を開催します。

- 研修期間 9月10日～平成30年3月4日の毎週日曜日(12月31日除く)  
10時～17時
- 会場 すどりの里(豊津2174-1)
- 募集定員 5人(先着順)
- 締切 8月10日⑥
- 受講料 20,000円(テキスト・受講諸経費等)
- 申込・問合せ先 保険福祉課(申込用紙は保険福祉課介護保険係で配布しています。)
- 主催 公益財団法人福岡県市町村振興協会 ☎ 092-651-1121
- 研修実施機関 麻生教育サービス(株) ☎ 092-432-6266



## 環境のためにできることから始めましょう

省エネ・節電につとめましょう!

- エアコンの設定温度は、28℃を心がけましょう。
- 不要な照明は消しましょう。
- テレビは、必要などき以外は消しましょう。
- 使わない電気機器のプラグをコンセントから抜いて、待機電力を削減しましょう。
- 冷蔵庫の設定を「弱」にし、食品を詰め込み過ぎないようにしましょう。
- 暖房便座、温水洗浄便座の設定温度を下げ、使い終わったらふたを閉めましょう。



## NEW サロン★パス

(高齢者社会参加促進ポイント制度) 事業を8月1日～開始します！

効果的な介護予防のひとつとして、「積極的な社会参加」が近年、注目されています。みやこ町にお住まいの高齢者の皆さんが、今後さらに元気に、住み慣れた地域で暮らし続けることを目指し、「サロン★パス」事業を始めます。

この事業では、5人以上のグループによるサロン活動に参加するごとに、参加者一人ひとりにポイントが進呈されます。貯まったポイントは色々な商品と交換できます。

◇事業開始 8月1日から

◇事業内容 サロンへの参加実績にもとづき、1回参加ごとに1ポイント(1週間に2ポイントまで)を進呈します。ポイントが8個貯まれば、500円相当の商品と交換できます。

◇対象者 みやこ町在住の65歳以上で、サロン★パスに登録したグループに参加しているかた

ひとり年間

最高 **6,000円**相当

当事業のサロンとは…

- ・高齢者の居場所づくりや生きがいがづくり、介護予防を目的とした、地域住民主体の通いの場のことです。
- ・開催は5人以上のグループで、定期的に月1回以上、また1回あたり90分以上の活動(そのうち運動の時間が15分以上)が必要です。

※ 特定の趣味やスポーツのクラブ活動、営業や宗教、政治的な活動等の集まりは該当しません。



**サロン★パスを利用するには、事前登録が必要です。現在サロン活動を行っている団体や新規にグループを作って参加されたい団体は地域包括支援センターまでご連絡ください。**

この事業と同時に、みやこ町社会福祉協議会の「ふれあい・いきいきサロン」に登録して活動することで、助成金の交付対象になる場合もあります。詳しくはみやこ町社会福祉協議会(☎42-1000)までお問合わせください。

## 👉 オレンジカフェ (認知症カフェ)

「よっちょいでみやこ」にいらっしやい！

心のいやしの場として、カフェを月1回ペースで開店しています。認知症のかたやその家族はもちろん、地域のかたどなたでも、気軽にお立ち寄りください。

医療や介護などの専門職もいます。相談・見学だけでも大歓迎です。

■担当 <sup>つかだ</sup> 東田・島田

**開店日** 7月31日<sup>⑩</sup>

10時～15時

**場所** 役場別館 介護予防室

**入場料** 1人100円

(お茶・コーヒー代等)



日本年金機構  
からのお知らせ

高齢基礎年金を受け取るために必要な期間が、

「25年」から「10年」に

短縮されました。

対象となるかたに日本年金機構より「短縮」と記載

した

黄色の封筒(A4サイズ)を

順次お届けしています。

お手元に届きましたら、

年金事務所にて、できる

だけ早めにお手続きくださ

い。

※予約が必要です。

■予約・問合せ先

ねんきんダイヤル

☎0570・05・1165







みやこ町  
体育協会  
電話 33-7001

## 7月・8月の行事予定

開催予定日	大会名	予定会場
7月 2日㊤ 9日㊤	みやこ町夏季軟式野球大会 (予備日 7月30日㊤)	犀川・豊津・勝山各グラウンド
7月30日㊤	みやこ町水泳大会 (予備日 8月6日㊤)	犀川プール
8月 6日㊤	みやこ町ジュニアバレーボール大会	犀川体育館・犀川B&G体育館
8月20日㊤	みやこ町夏季ソフトボール大会 (予備日 8月27日㊤)	豊津グラウンド
8月27日㊤	みやこ町チャリティゴルフ大会	京都カントリー倶楽部

## 大会結果

### ★みやこ町小学生陸上記録会 5月13日 豊津陸上競技場

小学6年女子	100m	2位	藤本 桃花
小学4年女子	100m	1位	井上 ゆりな
小学1年男子	80m	1位	松本 蓮真
小学6年女子	4×100mリレー	2位	藤本 桃花、久松 愛奈、馬場 美月、馬場 日菜
小学4年以下女子	4×100mリレー	1位	森高 楓恋、和賀 柚月、村重 萌歌、井上 ゆりな
小学5年男子	走高跳	1位	杉本 匠真



### ★行橋市・みやこ町オープンジュニアバドミントン大会 5月13日 行橋市民体育館・苅田総合体育館

男子A ブービー	1位	渡辺 大智	伊藤 尚
男子B ブービー	1位	井上 和哉	小柳 優斗
女子ダブルスA	1位	楠森 美羽	川野 楓華



### ★みやこ町夏季卓球大会 6月11日 犀川体育館

小学生女子	優勝	池辺 夏菜	準優勝	奥竹 亜海
一般女子	優勝	河森 のぞみ	準優勝	多田 加代子
一般男子	優勝	楠 笙平	準優勝	上原 淳之介
シニア60男子	優勝	田中 孝生	準優勝	宮脇 靖季
シニア70男子	優勝	岡村 勝	準優勝	古谷 峻郎
シニア60女子	優勝	井上 明代	準優勝	斉藤 京江
シニア70女子	優勝	中山 俱子	準優勝	小澤 文子



### ★みやこ町春季バレーボール大会 6月12日 豊津体育館・育徳館体育館

Aパート	優勝	REGINA	準優勝	トヨツ
Bパート	優勝	みやこっちゃん	準優勝	チームひろし
中学生の部	優勝	豊津中学校		

生涯学習課  
体育係  
電話 32-6006

## スポーツ推進員たより

～子どもから高齢者までのふれあいの場づくり、体力づくりをめざして運動指導を実施しています～

場所	勝山体育館	犀川体育館
日時	7月1日㊤ 9時30分～11時30分	7月22日㊤ 10時～12時
種目	卓球、バドミントン、アジャタ等	ごもくお手玉、ペタンク、ヤカーリング等

みなさん気軽に体育館まで遊びに来てください。たくさんの参加をお待ちしています♪

※用具は会場に準備していますが、体育館シューズや飲み物等は各自持参してください。

■参加費 **無料** ■指導者 みやこ町スポーツ推進委員 **問** 生涯学習課 体育係

誰でも自由に  
参加できます。



## ☆7月の健診

申込み・問合せ先  
子育て・健康支援課  
32-2725 内線 146・147

### 2～3カ月児健診

日程 31日㊤  
場所 みやこ町役場別館（勝山）  
時間 受付10時～10時30分  
持参品 母子手帳、アンケート用紙  
バスタオル・おもちゃ

### 4・7カ月児健診

日程 11日㊤  
場所 犀川保健相談センター  
時間 受付13時～13時30分  
持参品 母子手帳、アンケート用紙

### 12カ月児相談

日程 11日㊤  
場所 犀川保健相談センター  
時間 受付10時～10時30分  
持参品 母子手帳、アンケート用紙  
お母さんの尿

### 1歳半・3歳児健診

日程 12日㊤  
場所 犀川保健相談センター  
時間 受付13時～13時30分  
（対象のかたには個別通知  
します）  
持参品 母子手帳、アンケート用紙  
3歳児はお子さんの尿

### ☆こども発育相談（ことばと発達の個別相談）

日程 電話でお問合せください  
場所 すどりの里（豊津）  
時間 予約制（1人40分程度の個別相談）  
対象者 町内の乳幼児とその保護者  
内容 乳幼児の言葉や発達面での相談等

要予約

### ☆健康なんでも相談

生活習慣病のこと、食事・栄養のこと、こころのことなど、健康に関することについて、保健師、管理栄養士が相談に応じます。また、必要に応じて専門機関も紹介いたします。一人で悩まず、お気軽にご相談ください！

### ☆乳幼児フッ素塗布

日程 12日㊤  
場所 犀川保健相談センター  
時間 受付13時～13時30分  
対象児 就学前までのお子さん  
持参品 母子手帳

同時に歯科相談も実施します。  
お気軽にご相談ください。

- ☆1歳半・3歳児健診と同時実施。
- ☆必ず歯磨きをしてきてください。



4・7カ月児健診と1歳半・3歳児  
健診は受付時間を変更しています。  
ご注意ください。

## こんにちは、 食進会です

6月4日に京都歯科医師会、みやこ町、行橋市、苅田町主催による、第34回歯と口の健康フェアが、サン・グレートみやこにて開催されました。

歯と口の健康に携わる様々なかたがスタッフとして参加する中、私たち1市2町の食進会が、それぞれが試行錯誤したおやつを作り、来場者に振る舞いました。



各地区400食作ったおやつは瞬間になくなる程の大盛況で、朝早くから作った甲斐がありました。

このイベントの来場者の皆さんに感謝するとともに、イベントの準備に携わった会員の皆さん、スタッフの皆さんにお礼申し上げます。本当にご苦労様でした。

問 食進会事務局（子育て・健康支援課内） ☎ 32-2725





## 鹿川 なかよしキッズ

in いこいの里

☎ 42-0733

毎週 月～金

7月4日(火) 11時～12時  
七夕制作  
※要予約 (定員 10組)  
※定員になり次第締め切り

7月14日(金) 10時～12時  
スクラップブック  
(いこいの里会議室)  
講師：山下 知美先生  
※要予約 (定員 15組)  
※定員になり次第締め切り

7月19日(水) 11時～12時  
お誕生日会

7月26日(水) 11時～12時  
シャボン玉遊び

8月2日(水) 11時～12時  
すいか割り・プール・お誕生日会  
※要予約 (7月18日(火)～)

## 勝山 バンビーノ

in 認定こども園  
太陽の森

☎ 32-2176

毎週 月・水・木

7月5日(水) 11時～12時  
七夕かざり  
※要予約

7月12日(水)  
10時30分～14時30分  
バスハイク (築上町児童館)  
※要予約 (定員 12組)  
※定員になり次第締め切り

7月26日(水) 11時～12時  
お誕生日会

8月9日(水) 11時～12時  
そうめん流し  
※要予約 (7月5日(水)～)

◎7月12日(水)は行事のため、  
バンビーノの遊び場はお休  
みです。

## 熱海 ぴよぴよキッズ

in すどりの里

☎ 33-4152

毎週 月・火・金

7月3日(月) 11時～12時  
七夕飾りを作ろう  
※要予約 (予約終了)

7月18日(火) 11時～12時  
お誕生日会

7月24日(月) 11時～12時  
小麦粉粘土であそぼう  
※要予約  
(7月10日(月)～21日(金))

8月7日(月) 11時～12時  
ダンボールであそぼう  
※要予約  
(7月24日(月)～8月4日(金))

## 合同開催

7月21日(金)  
10時30分～11時30分  
親子ふれあい遊び  
(いこいの里 会議室)  
講師：熊丸 みつ子先生

※雨天など天候の都合により日程等変更する場合があります。  
※行事の詳しい内容は各支援センターまでお問合せください。



- 【熱中症を防ぐために】
- ・のどの渇きを感じる前に、こまめに水分や塩分を補給しましょう。
  - ・帽子、日傘や日陰で暑さを避け、通気性のよい服装を心掛けましょう。
  - ・室温をこまめに確認し、無理をせずに、適度にエアコンを使用しましょう。
  - ・天気のよい日は、日中の外出をできるだけ控えましょう。

「熱中症」は屋外だけでなく室内でもしていない時でも発症し、救急搬送されたり、場合によっては死亡することもあります。  
熱中症について正しい知識を身につけ、体調の変化に気をつけるとともに、周囲にも気を配り、熱中症による健康被害を防ぎましょう。



熱中症に注意しましょう

## 平成筑豊鉄道からのお知らせ

### ご当地グルメが味わえる・ビール列車が走ります！



お待ちかねの「ビール列車」が走ります。生ビール、焼酎、ソフトドリンク飲み放題！  
沿線ご当地グルメ「オードブル」が付きます。「へいちく浪漫号」での運行です。

- 料金 4人掛けボックス席 20,000円(9ボックス)  
3人掛けボックス席 15,000円(1ボックス)
- 乗車可能駅 金田・田川伊田・直方
- 運行日 7月21日(金) 7月28日(金) 8月4日(金)
- 受付 運行日の前日までに予約(定員になり次第終了)

夕方2時間程度の運行です。  
乗車駅で出発時間、所要時間が異なります。  
詳しい内容は、お問い合わせください。

### ちくまるラバーキーホルダー発売について

平成筑豊鉄道では、お客様のご要望にお応えして、新グッズ「ちくまるラバーキーホルダー」の発売を開始いたしました。

当社駅窓口のほか、郵送でのお申し込みも受け付けておりますので、この機会にぜひお買い求めください。

- サイズ 59mm×60mm
- 発売金額 1個500円(税込)
- 発売箇所 平成筑豊鉄道各駅窓口(金田・犀川)  
門司港レトロ観光線 九州鉄道記念館駅窓口

#### ◎郵送希望の場合

- ①「ちくまるラバーキーホルダー」代金分の定額小為替
- ②送料分の切手(営業企画課へお問い合わせください。)
- ③送付先(お客様の氏名・住所・電話番号)、個数を明記したものを封書にて、  
営業企画課(グッズ係)までお送りください。現金書留でもお申し込みできます。

お問合せなど、詳しくは



問 平成筑豊鉄道株式会社 ☎0947-22-1000 (平日9時～17時30分)

## みやこの文壇 傑作選

### 豊津短歌会 詠題「嘔む」

嘔み合わせぬ会話なれど手をとりにて  
温もり伝ゆ施設の友に  
夕光になだりの薊咲き満ちて  
葉先の刺の輝きており

朝採りの胡瓜を食めば嘔む音が  
しゃきしゃきと口に広がる

黄の花の甘き蜜の香チンゲンサイ  
蜂がほろほろ花びら落とす

ぼうたんに傘貸す主粋な人  
もくれんの姿大好き天仰ぐ

### 犀川畦道俳句会

競わずに背丈のままの花菖蒲

### とよつ俳句会

庭木刈りもれくる日差し夏初め  
夏空や眼下に展ぐ羊群原  
歩足急ぐ祭火鼓の音だんだん

### 勝山おんご会

耕運機またがり独り別世界  
紙魚詠める先達多しホ句の道  
私も我人も人として春惜しむ

佐々木 愛子

歳納 幸子

秋吉 光子

松尾 佳子

野口 智津子

中原 みや子

森下 義美

松崎 信子

梶谷 敦子

宮本 キクエ

寺崎 耕次

藤本 幸子

黍野 正則



## Emi-chan's journal: What's Kansas Chili?

### エミちゃんの通信：カンザスチリって何？

皆さん、こんにちは！アメリカには、いろいろ有名な食べ物があります。この通信が始まったばかりの時、ニューヨークの有名なピザについて書きましたね。今回、夫の故郷（アメリカのカンザス州）の有名な「チリ」という名物を紹介したいと思います。チリは、牛肉や豆、トマト、玉ねぎ、ペッパーがたっぷりの辛い食べ物です。一つめの美味しい食べ方は、チーズとトルティーヤチップスと一緒に食べることです。もう一つは、チーズかけご飯の上に。あら？「ご飯の上」ということは「アメリカンチリ丼」になるのでしょうか？笑…とにかく！一回で沢山が作られるので、パーティのためや冷蔵庫で保存する食事として便利です。チリのレシピをここに書いてるので、作って見ませんか？



来月、私が最近興味を持っている日本の伝統芸術について伝えますので、また読んでくださいね！

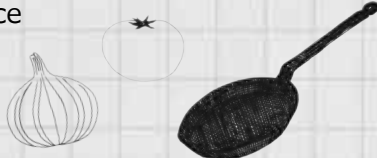
Hello, everyone! There are a lot of famous foods in America. When I first began this column, I wrote about pizza, which is one of New York's most famous foods. This time, I'd like to introduce 'chili', which is a famous food from my husband's home state of Kansas. Chili is a spicy dish of beef, beans, tomatoes, onions, and peppers. One tasty way to eat it is with cheese and tortilla chips. Another is served on top of rice covered with cheese—wait... I guess we could just call it called 'American Chili-bowl' then, right? Haha, anyway! You can make a lot at one time, so it's really convenient stored in the refrigerator for later or as a party dish. I'll write the recipe here, so why not try it out?

Next month, I'll talk about a traditional Japanese art in which I've recently become interested, so please join me again!

#### 材料

- 玉ねぎ (2～3個)、にんにく (8片)、みじん切り
- ピーマン (大2～3個 / ～300グラム)、または赤ピーマン (1個)、みじん切り
- 唐辛子 (ハバネロ等) 3～7個細くみじん切り
- 牛肉ミンチ 0.5キロ～1キロ
- インゲン豆、ピント豆、両方一缶
- トマト缶、2缶
- スパイス：にんにくパウダー (大さじ1)、チリパウダー (小さじ1/2)、クミンパウダー (大さじ3)、パプリカパウダー 1 (大さじ1)、カイエンパウダー (少々)、塩や黒こしょう (お好みで)
- ハバネロソース (小さじ1)

- 2-3 onions, chopped
- 2-3 large green Bell peppers, diced
- 1 large red Bell pepper, diced
- 3-7 hot peppers, chopped
- 8 cloves of Garlic, crushed
- 1-2 lbs beef, ground
- 1 can each red kidney beans, pinto beans
- 2 cans diced tomatoes
- Spices: 1 tbsp garlic powder, 1/2 tsp chili powder, 3 tbsp freshly ground cumin seed, 1 tbsp paprika, dash cayenne pepper, black pepper and salt to taste.
- 1 tsp habanero sauce



#### 作り方

- 大きな鍋で、玉ねぎを薄い茶色になるまで、オリーブ油で炒める。
- 3片分のんにくを入れて、3分ぐらい炒める。
- ピーマンと赤ピーマンを入れて、もう5分炒める。
- その間に、別の鍋で、牛肉ミンチと残りのにんにくをソテーして、ほとんど茶色になったら、鍋の片側に寄せて、油を入れて、唐辛子を2分炒める。スパイスを全部合わせて、肉とよく混ぜる。
- 玉ねぎとピーマンの鍋に、トマトを入れて、5～6分弱火で煮る。
- 最後に、玉ねぎの鍋に牛肉と唐辛子を炒めたもの、豆、ハバネロソースを合わせて、少なくとも10分間弱煮る。できあがり。

- In a large pot, sauté onions in olive oil until golden.
- Add 3 cloves of crushed garlic and sauté 3 minutes.
- Add green and red Bell pepper and sauté 5 minutes.
- Meanwhile in separate pan: sauté beef and the remaining garlic until almost browned through, then push to one side and fry the hot peppers in oil for 2 minutes. Add spices. Stir thoroughly.
- Add tomatoes to large pot (with onions and peppers) and bring to a low boil for 5-6 minutes.
- Add beef mixture and beans, and the habanero sauce.
- Cook for at least 10 minutes at a simmer. Serve.

# 7月の催し

楽しいイベント盛りたくさん。家族みんなで参加しませんか？

## 星空観察会&ものづくりワークショップ in 伊良原

■開催日 7月22日㊥

■場所 みやこ伊良原学園

■内容 ◎星空観察会 19時～21時

※天候不良の場合は体育館で天体ソフト「MITAKA」を使って宇宙旅行体験を行います。

◎ワークショップ

★スタードームづくり 10時～16時

竹を使ってスタードームづくりを行います。

★宇宙エレベーター競技会体験 16時～18時

★藍のたたき染め体験 15時～17時

伊良原学園で育った藍の葉を使ってたたき染めを行います。星型のハンカチや布などを染めてみてください。当日はスカーフなどの材料を販売しますので手ぶらでも体験できます。

※当日は台風接近などの場合は中止します。開催情報はイベントホームページで確認してください。

■申込み・問合せ先 ものづくり工房 技術室 原 ☎090-2086-2067



参加費無料

## 第47回都市少年の主張弁論大会

学校生活のこと、友達とのこと、社会に対して思うこと、今、中学生は何を考え、親や学校や社会に何を期待しているのか。行橋市・京都郡内の中学生(13人)がうったえる弁論大会。

ぜひ、聞きにおいでください。

■日時 7月12日㊥ 13時30分開会

■場所 サン・グレートみやこ ホール

■主催 行橋京都地区防犯協会

京都保護区保護司会

行橋警察署少年補導員連絡会

☎ 総務課 ☎32-2511

## 子ども手作り教室 in 崎山

■日時 7月29日㊥ 10時～13時

■場所 みやこ町犀川崎山研修センター

■内容・募集人数・参加料

①LEDのあんどん作り 700円

(協賛パナソニック) 20人

②コースター作り 500円

(卓上織り機使用) 10人

③パン作り 500円

(動物パン) 10人

■昼食 ソーメン流し

(参加の児童以外のかたは200円)

■申込み・問合せ先 ふじみ庵代表 末光  
定員になり次第締め切らせていただきます。

☎080-3371-7109 eメール gfuka@kvp.biglobe.ne.jp



## お知らせ・催し

サマーフェスティバルin築城  
航空自衛隊築城基地

■日時 7月21日(金)  
16時30分～20時30分

■場所

航空自衛隊築城基地グラウンド

■内容 ステージイベント、花火、盆踊り、各種出店など

※一般来場者用の駐車場はありません。

■問 航空自衛隊築城基地  
☎56・1150

ハンデイサポート

YOGA体験のご案内  
NPO法人日本ヨガ連盟

障害をお持ちのかたとその家族を対象に、ヨガ教室を開催します。心身ともに癒される温かい空間、一緒に「気持ちいいね」と笑いあえるひと時を体験してみませんか？福祉に関心がある一般のかたも参加できます。

■日時 8月6日(日)

10時30分～11時30分

■場所 行橋コスメイト3階

■参加費 一般 500円

家族 500円

※電話で予約してください。

詳しくはお問合せください。  
NPO法人日本ヨガ連盟

(担当：大嶋)

☎080・3888・4719

キャンパス見学会のご案内

九州職業能力開発大学校

九州職業能力開発大学校では、機械系、電気系、電子情報系および建築系の分野でものづくり教育を行っています。

■日時 7月17日(日)13時～16時

■場所 九州職業能力開発大学校

■内容 大学の概要説明、入試関連の説明、施設見学、体験授業

※事前申込みは不要です。

☎0979・23・5500

九州職業能力開発大学校

☎093・963・8353

第1回オープンキャンパス  
大分県立工科短期大学校

■日時 7月22日(土)  
13時30分～16時(受付13時)

■場所 大分県立工科短期大学校

当日は、実際に授業で行う実習等を再現し、学生自らが案内・説明を行います。機械システム系、電気・電子システム系、建築システム系のコース説明や個別相談コーナーも開設します。

※事前申込みは不要です。

☎0979・23・5500

■第2回ゴーゴー行橋市将棋名人戦

1.日時 7月30日(日) 受付9時 開始10時

2.会場 行橋市中央公民館 ☎22-3911

3.クラス A級(3段以上)～初心者クラスまで

※詳しくはお問合せください。

4.参加費 一般2,000円/小中高生1,500円

(いずれも昼食込)

5.表彰 各クラス1位～3位のかたに賞状、賞品

入賞者以外のかたに敢闘賞

6.締切 7月22日(土)

■前田祐司八段による指導対局

1.日時 7月29日(土)14時～17時

2.会場 行橋市中央公民館

3.募集 10人程度 4.参加費 1,000円



※大会・指導対局共に事前予約制とします。

■申込み・問合せ先

日本将棋連盟行橋支部

小林 ☎・FAX 23-4116 (携帯) 090-4983-6468

## 直売所出荷用野菜栽培講習会を開催します!!

野菜の栽培技術の向上や品揃えの充実、安全・安心な農産物の増加を図るため、直売所出荷者を対象とした栽培講習会を開催します。

■内容

1. 直売所の出荷販売状況(直売所店長より)
2. 秋冬野菜(葉菜類)の栽培について
3. 農薬の適正使用と生産履歴の提出について
4. その他(アンケート)
5. 直売所からの希望講習

■主催 京都地区・豊築地区農産物直売所合同会議

■問 京築普及指導センター ☎23-4215

■日時および会場

日時	会場
7月26日(水)10時～	JA福岡京築行橋本店(行橋市西宮市5-11-1)
7月26日(水)14時～	築上町コミュニティセンターソピア(築上町築城253-1)
7月27日(木)10時～	みやこ町中央公民館(みやこ町犀川本庄641-1)
7月27日(木)14時～	サン・グレートみやこ(みやこ町勝山黒田86-1)
7月28日(金)10時～	JA福岡京築豊前本店(豊前市荒堀500)
7月28日(金)14時～	げんきの杜(上毛町八ツ並143-1)



福岡県職員【民間企業等職務  
経験者】採用試験  
人事委員会事務局任用課

試験日 8月27日⑩

試験地 福岡市・東京都

受付期間 7月18日④～28日⑤  
(当日消印有効)

インターネット申込みは、  
7月18日④～25日④

職種 行政

■受験資格 昭和33年4月2日以降生まれで、平成29年6月末日現在、民間企業等における職務経験が5年以上ある人。

人事委員会事務局任用課  
☎092・643・3956

裁判所職員採用試験の  
お知らせ

福岡地方裁判所事務局人事課

平成29年度裁判所職員採用一般  
職試験(裁判所事務官、高卒者  
区分)

■受付期間

◎インターネット

7月11日④10時～7月20日⑥

◎郵送

7月11日④～14日⑤(消印有効)

■試験日 9月10日⑩

※受験資格等の詳細は、最寄

りの裁判所で配布する受験案内書または裁判所ウェブサイト  
(<http://www.courts.go.jp/saiyo/index2.html>)で確認してください。

福岡地方裁判所事務局人事課任用係  
☎092・781・3141

中卒程度認定試験のお知らせ

福岡県教育庁教育振興部

■受験案内(出願書類)の交付期間  
7月10日⑩～9月8日⑤

■受験案内(出願書類)の交付場所 福岡県教育庁教育振興部義務教育課学事係

〒812・8575

福岡市博多区東公園7番7号  
福岡県庁北棟4階

なお、郵送を希望する場合は、

角形2号の返信用封筒(住所氏名を明記の上、205円切手を貼付したもの)を同封の上、前記宛にて請求してください。

■試験会場

福岡県吉塚合同庁舎

福岡県教育庁教育振興部義務教育課学事係

☎092・643・3909

「福岡県新規就農・就業相談会  
in北九州」を開催します  
京築普及指導センター

みやこ町で農業にチャレンジしてみようというかたを対象とした就農・就業相談会を開催します。

どのような農業をやっているのか、就農するためのサポート体制等について、詳しく説明します。興味のあるかたの参加をお待ちしています！  
(参加無料・申込不要)

■日時 8月6日⑩  
13時～16時30分

■場所 KMMビル4階 第2、第3・4会議室(北九州小倉北区浅野2丁目14-1)

■内容 就業情報の提供、個別相談(農業法人等への就職面接会ではありません。)

■主催 京築地域農業・農村活性化協議会

■行橋農林事務所京築普及指導センター地域係

☎23・4215



## はかりの定期検査を行います

計量法に基づき、はかりの定期検査を実施します。はかりを取引や証明に使用されているかたは必ず検査を受けてください。

検査の対象は、商店や事業所で取引や証明用に使用している「はかり・分銅・おもり」です。大型のはかり(ひょう量が300kgを超えるもの)の検査については福岡県計量協会へお問い合わせください。

### ■検査会場

検査年月日	検査場所	検査時間
7月10日⑩	中央公民館	10時～12時
7月11日④	豊津支所別館	13時～15時
7月12日⑥	勝山体育館	

### ■検査手数料

はかりの種類やひょう量により異なりますが、検査手数料が必要です。  
(250円～2,200円程度)

一般社団法人 福岡県計量協会 ☎092-939-2945

## 「第18回地域交流納涼会

「なんだかんだ祭」開催

光和苑

今年のテーマは「舞技浮遊」  
—夏恋ブギウギ—

司会に山本華世さんをお迎えし、スタッフ一同で皆さまの来場をお待ちしています。

■日時 8月5日④17時～21時

■場所 光和苑グラウンド

社会福祉法人光和苑本部

(担当 松岡)

☎23・5885

## 「第18回地域交流納涼会

「なんだかんだ祭」

ボランティア大募集!!

今年の日時 8月5日④15時～22時

■場所 光和苑グラウンド

■募集人数 200人

■内容 利用者支援・露店販売・会場全般

■場所 苅田学園(村上・那須)

☎23・8346

フリーマーケット出店者同時募集

おおはし苑(末永)

☎22・2711



看護高等専修学校  
オープンキャンパスのご案内  
京都医師会看護高等専修学校

■日時 7月30日⑩10時～12時  
(受付 9時30分～10時)

■場所 京都医師会看護高等専修学校

■内容 学校説明・学校見学・看護体験などの予定です。

■申込期間

7月19日⑩～26日⑩

※電話で参加の申込みをしてください。

※お茶とお菓子を用意しています。

※希望者には、昨年度入学試験問題を無料(通常1部300円)で進呈。

※当日、入学願書(1部1千円)を販売します。

■問 京都医師会看護高等専修学校  
☎22・1804



## 募集・講座

障がい者の職業訓練生募集

福岡障害者職業能力開発校

パソコンビジネス実践科

■募集人員 12人(定員に満たない場合は訓練を中止する場合があります)

■応募資格 身体障がい者手帳、精神保健福祉手帳または公的な判定書(主治医の意見書)、

難病指定の医療受給者証のいずれかを有し、公共職業安定所に求職登録をおこなっているかた

で介護を必要とせず身辺処理ができるかた。

■募集期間 7月10日⑩～9月1日⑩

■訓練期間 10月3日⑩～12月25日⑩

■受講料 無料(ただし、教材費・受験料など別途必要です。)

※応募方法など詳しいことは、福岡障害者職業能力開発校(☎093・741・5431)または、お近くの公共職業安定所にお問合せください。



宝くじ桜寄贈事業を実施

日本さくらの会

宝くじの社会貢献広報事業による助成を受けて、さくらの植栽、育成、保全のための事業を実施します。

■寄贈対象 桜を植栽、育成、手入れ、保存し、自然環境、生活環境の保全等の公益活動をする団体等。

■事業内容 1. 寄贈物件 桜若木、事業表示石碑、品種表示板

2. 桜若木寄贈本数 原則として1箇所あたり最低数量50本以上とする。

■申請受付締切 7月31日⑩(必着)

■審査決定 10月中旬

■寄贈時期 12月～翌1月下旬

■提出方法 申請者より直接(公財)日本さくらの会に提出

※詳しい要件、提出書類等についてはお問い合わせください。

■問 日本さくらの会  
☎03・3593・2222

Fax 03・6550・9819

〒100・0014

東京都千代田区永田町2-17

1-5 ロール永田町419

公益財団法人 日本さくらの会

職業訓練講座の開講

豊前地区職業訓練協会

■場所・問合せ先 豊前地区職業訓練協会

☎0979・82・1511

※詳しい内容、費用等は協会までお問い合わせください。

【ワード基礎講座】

■期間 8月2日～18日⑩⑩

【二級土木施工管理技士受験対策講座】

■期間 7月23日～10月8日⑩

【第一種電気工事士(学科)受験対策講座】

■期間 8月6日～9月17日⑩

【商業簿記3級受験対策講座】

■期間 8月4日～11月10日

(水・金)・夜間

☎092・643・3503

ホームページ <https://f-ouen.com/chusankan>

中山間地域を支える

ボランティア募集

福岡県では中山間応援サポーターとして地域の人とともに活動していただけるかたを募集しています。

■活動内容 中山間地域(柵田や果樹園などのある山あいの地域)での草刈りや地域のお祭りのサポートなど

※活動は通年実施

■応募方法 パソコン、スマートフォンなどから事前登録

※随時募集

■問 福岡県農山漁村振興課

☎092・643・3503

ホームページ <https://f-ouen.com/chusankan>

## 京都カントリークラブ

小学生 無料ゴルフ体験会を開催

みやこ町の豊津にある「京都カントリークラブ」の練習施設で、小学生を対象としたゴルフ無料体験会を開催します。

クラブも用意していますので、経験が無くても大丈夫!

みんなでゴルフを楽しみませんか?

■日時 7月15日⑤・16日⑥

■時間 15時～16時

■定員 各5人(先着順)

※人数に限りがあるので、事前  
に予約をお願いします。

■参加費 無料

■問 REゴルフスクール  
担当 草場

☎092-503-8080



## 県営住宅入居者募集 県営住宅管理部管理課

### ■募集住宅

県内に所在する県営住宅  
※募集対象団地、募集戸数等詳細については募集案内書をご覧ください。

■募集案内書配布期間および申込受付期間  
7月13日(木)～24日(月)

※申込み手数料は不要  
■募集案内書配布場所

県住宅供給公社、公社管理事務所、公社管理事務所出張所、県営住宅課、県内の各市役所、町役場、各地区県民情報コーナーほか

■問 県住宅供給公社県営住宅管理部  
☎092・781・8029

## 職業訓練生(9月生)の募集 ポリテクセンター飯塚

### ■訓練科名・定員

構造物溶接科 15人

### ■訓練期間

9月5日(火)～翌2月28日(水)

### ■訓練科名・定員

ものづくりCAD科 3人

NCコース 3人

ビル管理技術科 4人

建設機械科 4人  
住宅リフォームCAD技術科 4人

### ■訓練期間

9月5日(火)～翌3月29日(木)

### ■募集期間

7月3日(月)～8月18日(金)

■費用 無料(教科書・作業服等の費用は自己負担)

### ■施設見学会・説明会

第1回 7月5日(水) 13時～

第2回 7月18日(火) 13時～

■問 ポリテクセンター飯塚  
☎0948・22・4988

## 職業訓練生(9月生)の募集 ポリテクセンター福岡

### ■訓練科名・定員

CADものづくりサポート科 15人

住宅リフォーム技術科 20人

電気設備技術科 22人

### ■訓練期間

9月1日(金)～翌2月27日(火)

### ■募集期間

7月3日(月)～8月7日(月)

■費用 無料(教科書・訓練生保険料等の費用は自己負担)

### ■施設見学会

第1回 7月12日(水)13時30分～

第2回 7月26日(火)13時30分～

■問 ポリテクセンター福岡  
☎093・641・6909

## 「日本語パートナーズ」募集 福岡県国際交流センター

現地で日本語教師のアシスタントとして日本語や日本文化・福岡の魅力などを紹介する業務に携わるかたを募集しています。

■派遣国 タイ、インドネシア

### ■派遣期間

平成30年5月頃～翌3月頃

■応募締切 8月17日(木)

### ■応募・問合せ先

(公財)福岡県国際交流センター

企画・交流班

☎092・725・9204

## 相談

### 境界問題無料相談会

福岡県土地家屋調査士会

近隣との境界に関する問題、土地・建物に関する測量や登記

について、専門職種である土地

家屋調査士が無料にて相談を承

ります。

■日時 7月12日(水)13時～16時

(予約不要)

■場所 福岡県土地家屋調査士

会北九州支部事務局

■相談料 無料

■問 福岡県土地家屋調査士会  
☎092・741・5780

## 高次脳機能障害家族支援相談会 産業医科大学

高次脳機能障害の当事者や家族、また高次脳機能障害支援に携わる人を対象に家族支援相談会を開催します。

※予約制、事前にご連絡ください。

■日時 8月21日(日)14時～16時

■場所 行橋総合庁舎4階 第1会議室

■費用 無料

### ■予約・問合せ先

産業医科大学病院

高次脳機能障害支援コーディネーター(中藤)

☎093・603・1611

## 司法書士の日記念相談会 福岡県司法書士会

相続登記や会社設立などの登記相談、消費者問題、多重債務問題、訴訟、成年後見など、まずはお気軽にご相談ください。

■日時 8月5日(土)10時～16時

■方法 面接相談(無料)1件30分 ※予約優先、定員あり

■会場 田川青少年文化ホール 1階 研修室

■予約受付期間 7月10日(月)～

8月4日(金)(土・日を除く)

10時～16時

■予約・問合せ先

福岡県司法書士会

☎0570・783・544

Fax 092・714・4234

## 京築神楽北九州公演

「京築神楽北九州公演」を、北九州芸術劇場で開催します。みやこ町からは、横瀬神楽講が出演します。

照明をぐっと落とした神秘的な雰囲気の大舞台上で勇壮な舞をご覧ください。

■日時 7月30日(日)14時～18時

■場所 北九州芸術劇場中劇場

(リバーウォーク北九州6階)

■参加料 無料(事前申込不要)

■問 福岡県広域地域振興課

☎092-643-3178

みやこ町行政経営課

☎32-2511

(内線222)



## みやこ町の電話帳

- 本庁舎**  
 総務課・行政経営課・財政課 → ☎ 32-2511  
 観光まちづくり課 → ☎ 32-2512  
 農林業振興課・農業委員会  
 人権男女共同参画室 → ☎ 32-6009  
 税務課 → ☎ 32-2515  
 住民課 → ☎ 32-2510  
 保険福祉課 → ☎ 32-2516  
 子育て・健康支援課 → ☎ 32-2725  
 会計課 → ☎ 32-2517  
 議会事務局 → ☎ 32-2655
- 本庁舎別館**  
 上下水道課 → ☎ 32-6003  
 総合行政委員会事務局 → ☎ 32-6004  
 学校教育課 → ☎ 32-6005  
 生涯学習課 → ☎ 32-6006  
 都市整備課 → ☎ 32-6007  
 (伊良原ダム対策室)  
 建築課 → ☎ 32-6014  
 地域包括支援センター → ☎ 32-8032
- 犀川庁舎**  
 住民課犀川窓口係 → ☎ 42-0001
- 豊津庁舎**  
 住民課豊津窓口係 → ☎ 33-3111
- 学校給食センター** → ☎ 33-1035  
**みやこ町中央公民館** → ☎ 42-1365  
**サン・グレートみやこ** → ☎ 32-5540  
**豊津公民館** → ☎ 33-3115  
**伊良原出張所** → ☎ 43-5111  
**すどりの里** → ☎ 33-5550  
**いこいの里** → ☎ 42-0500  
**歴史民俗博物館** → ☎ 33-4666  
**社会福祉協議会** → ☎ 42-1000

**このころの健康相談・思春期相談**  
 京築保健福祉環境事務所

**【このころの健康相談】**  
 このころの悩みや不安、アルコールや薬物問題に関する相談、認知症などの相談を精神科専門医がお受けします。

**■日時** 7月12日(水)13時30分～

**【思春期相談】**  
 思春期のこのころの問題に対して、精神科専門医による相談・助言・指導等を行っています。

**■日時** 7月19日(水)13時30分～

※両教室とも

**■場所** 京築保健福祉環境事務所

※お電話での予約が必要です。

**■予約・問合せ先**  
 福岡県京築保健福祉環境事務所  
 健康増進課 精神保健係  
 ☎233・2966

**DV(配偶者等からの暴力)**  
 相談所の開設  
 総務課人権男女共同参画室



**相談無料。** 秘密は固く守られます。予約不要。相談は訪問でも電話でも可。

**■日時** 毎週(水)9時～16時(祝日、年末年始除く)

**■場所** 豊津隣保館1階相談室  
 専門の女性相談員が相談に応じます。

**■専用電話**  
 ☎33・6644

**■総務課人権男女共同参画室**  
 ☎32・6009

**シートベルト着用をお願い**

バスの乗客についてもシートベルトの着用義務の対象となっています。

お客様の安全のため、法律の趣旨をご理解いただき、シートベルトを必ず着用してください。

九州運輸局福岡運輸支局  
 一般社団法人福岡県バス協会

**行政相談(7月開設分)**  
 総務課

**相談無料。** 秘密は固く守られます。

**■相談日** 7月13日(木)

**■時間** 13時30分～16時

**■場所** サン・グレートみやこ

**補聴器相談(7月開設分)**  
 子育て・健康支援課

**【犀川地区】**

**■相談日** 4・11・18・25日(木)

**■時間** 9時～10時

**■場所** 犀川支所

**【勝山地区】**

**■相談日** 11・18・25日(木)

**■時間** 13時～14時

**■場所** サン・グレートみやこ(和室)

**【豊津地区】**

**■相談日** 4・11・18・25日(木)

**■時間** 11時～12時

**■場所** 豊津支所(101会議室)



**【編集後記】**  
 5月のチャレンジデーの日、みやこ君と一緒に四季犀館に取材に行きました。体操を終えた犀川保育園の子ども達がいて、みやこ君を見て大喜びしてくれました。チャレンジデーの日限定で配布されていた紫芋おはぎがとても美味しかったです。比本因坊文裕さんと挑戦者の本木さんを直接撮影する機会に恵まれました。緊張感のある対局場にも入ることができて広報係冥利につきました。残念ながら直接言葉を交わす機会はありませんでしたが、貴重な体験をさせていただきました。囲碁を全く知りませんでした。これを機会に勉強中です。

### お忘れではないでしょうか? 税務課

税金・保険料は納期内に納付しましょう。  
 納付忘れのないように口座振替をご利用ください。  
 納期限を過ぎた場合には、延滞金がかかります。  
 ※ご不明な点がありましたら、税務課へご連絡ください。  
 ☎32・2515 (内線115・116)

### 今月の納期限・7月31日

- ・ 固定資産税(第2期)・国民健康保険税(第1期)
- ・ 介護保険料(第1期)・後期高齢者医療保険料(第1期)

みやこ

の

出来事

## ・高齢者大学合同開講式を開催しました

5月18日サン・グレートみやこで犀川地区・城井地区・伊良原地区・勝山地区・豊津地区それぞれの高齢者大学の合同開講式を開催し、169人の受講生が参加しました。

式典終了後に行った特別講演会ではソプラノ歌手の白川深雪先生・ピアニスト福島未佳子先生より「ドイツ・イタリア・ニッポン～歌曲でわかるお国がら～」という演題でそれぞれの国の歌曲をご披露していただきとともに、歌曲が生まれた文化的背景等についてご講演していただきました。

参加されたかたから「素晴らしい朧月夜をありがとう」、「きれいな歌声よかったです。気分もやすらぎました。」などの声を聴かせて頂き、大変ご好評いただきました。



## ・豊津中川上君、空手で全国大会へ

豊津中学校1年生の川上大輝君が8月5日、6日に、高崎市で開催される全小学生・中学生全国空手道選手権大会への出場が決定したということで、町を訪れ、その報告を行いました。

川上君は、4月23日に開催された第37回福岡県空手道選手権大会において、中学1年男子形の部で優勝、組手の部で4位に入賞するという好成績を

収め、全国への切符を手に入れました。

全国大会での活躍も期待しています。



## ・福祉車両ユニプレス九州号出発！

6月13日、みやこ町役場別館前で福祉車両「ユニプレス九州号出発式」が行われました。これは、ユニプレス九州が地域貢献のため町に寄贈したもので、福祉車両として助手席スライドアップシートが整備されています。

車いすのかたにも介助するかたにもやさしいシートになっており、これから、介護予防や、支援を必要とする皆様の移動支援の手段として有意義に活用していきます。



## ・歯を大切に！歯と口の健康フェア

6月4日「第34回歯と口の健康フェア」がサン・グレートみやこで開催されました。

館内では歯と口の健康に関する様々な催しのほか、80歳になっても自分の歯を20本以上持っているかたがたや、標語入賞者、川柳入賞者、よい歯の児童生徒ら、そして図画・ポスター入賞者らの表彰が行われました。

健康で暮らしていくためには、食事をする時、しっかり噛み、食べることが大切です。また、歯と口の健康を保つことは、体の健康を保つことにも結び付きます。

皆さん、歯を磨き、歯を大事にしましょう!!



こんにちは

# みやこ観光 まちづくり協会



住所：みやこ町豊津 80 ☎ 33-5771  
(みやこ町総合観光案内所内)  
時間：9：30～16：30  
休館日：月曜日（祝日の場合は翌日）

昨年大好評につき、  
今年も開催決定！！

詳しくは  
27 ページへ♪



7/16 ⑩

西日本新聞社が発行する地域密着型情報誌『てくてく京築』に地域おこし協力隊員水上斗夢氏の活動が掲載されます。  
是非ご覧ください



## イベント情報

伊良原学園見学 日程

【7月30日⑩】

【8月27日⑩】

- 14 時～ ■ 現地集合
- 申込みは協会へ電話、または協会ホームページから
- お一人様 500 円（資料代含む）
- 締切 開催日 3 日前まで

ブルーベリー狩りのご案内  
有機農園ベリーガーデン垂矢の里  
みやこ町吉岡字用作 219  
(お問合せ：090-9473-7739 中村)  
珍しいピンク色のブルーベリーも  
入園料を払えば食べ放題です。  
チップを引き詰めた園内は、小さい子供も安心して楽しめます。  
(9月上旬迄)



## がんばる！みやっこ君

5月  
6月

みやこ町が誇るゆるキャラみやっこ君。  
少しでもみんなに知ってもらうため、いろんなところでがんばってます。

みやっこ君に遊びに来てもらいたいイベントがあったら、お気軽にお問合せください。

みやこ町では、PR動画を募集しています。僕の賞もあるので、ぜひ奮ってご応募ください！



◎連絡先

行政経営課 広報広聴係 みやっこ君  
E-mail: gyosei@town.miyako.lg.jp

お友達募集中  
です♪

Twitter: @miyakkokun

チャレンジデー。犀川保育園のお友達と→



みやっこ活動日記



←認知症カフェにもお邪魔しました。

福祉号出発式。乗り心地よさそう→



momoca ちゃん  
と→



# みんなの図書館

中央図書館 ☎ 33-1040  
 犀川図書館 ☎ 42-3330  
 勝山図書館 ☎ 32-3455  
 図書館ホームページアドレス  
<http://www.town.miyako.lg.jp/library/top.jsp>



## 休館日

◎中央図書館 毎週火  
 ◎犀川・勝山図書館 毎週月  
 ◎全館休館 7/27(木)・8/31(木)

## 7月のもよおし

### おはなし会

図書館職員と読書ボランティアが、絵本の読み聞かせや紙芝居などをおこないます。

- 土曜日のおはなし会(対象 3才くらいから)
  - 中央図書館 14時から  
※第1(土)のみ 10時30分～と14時～
  - 犀川図書館 14時から
  - 勝山図書館 14時30分から  
※第2(土)のみ 10時30分～と14時30分～
- ひよこのおはなし会(対象 0～2才)
  - 中央図書館 第2・第4(金) 10時30分から
  - 犀川図書館 第2(土) 10時30分から
  - 勝山図書館 第1・第3(金) 10時30分から

### 中央図書館ギャラリー

#### 「藤本勁 写真展」

7/3(月)～7/29(土)まで

みやこ町在住の藤本勁さんによる写真展です。

### 移動図書館車

〈にこにこ号〉が地域を巡回します

毎月第2日曜日に次の場所で図書  
 書の貸出を行います。 7月9日(日)

※悪天候の場合、運行を中止することがあります。

①諫山活性化センター	10時15分～10時45分
②崎山農業研修センター	11時30分～12時
③下木井地区公民館	13時30分～14時
④光富JA倉庫	14時20分～14時50分

### ブックスタートのお知らせ

みやこ町では、4カ月児健診、12カ月児相談の際に絵本をプレゼントしています。



今月は7月11日(火) 犀川保健相談センター

図書の寄贈ありがとうございました(敬称略)

大坪篤子 大村久 山本淳一

### 小学生対象

夏休みチャレンジ教室を開催します!

7月8日(土)午前10時から受付開始

電話による申込はできません。

各図書館に直接来館してお申込みください。

定員になり次第締め切ります。

①おもちゃが飛び出す入浴剤をつくろう(定員30人)

7月23日(日)13時30分 サン・グレートみやこ

指導:九州サイエンスラボ 代表 石橋 一樹氏

②スライムをつくって遊ぼう(定員30人)

8月3日(木)13時30分 いこいの里

指導:元育徳館科学部顧問 茂呂田 淡氏

③カプラで遊ぼう(定員15組※保護者同伴)

8月5日(土)13時30分 豊津公民館

指導:ふるさとわらべ館 原口 昌宏氏



## 毎月23日は、

## 「みやこ町子ども読書の日」

家族みんなで本を読み、楽しい時間を過ごしましょう。

### 今月のおすすめ本

### 『まっかっかトマト』

夏の野菜、トマト。

どうやって育つのかな?中はどうなっているのかな?

「どーんとやさい」シリーズの1つであるこの本は、トマトの魅力を、たのしい擬音や、やさしいタッチの絵で描いています。

3歳くらいからいっしょに楽しめると思うので、親子で本物のトマトと見比べながら読んでみてはいかがでしょうか。



いわさ ゆうこ/さく 童心社 (2015年刊)



# 7月

# HAPPY BIRTHDAY

このコーナーでは、発行月に1歳のお誕生日を迎えるお子さんの写真を掲載しています。

※旧字体等については、常用漢字表の通用字体を用いて表示しています。



平成28年7月5日  
かずは  
中山和晴ちゃん



平成28年7月11日  
ゆう  
生永夕宙ちゃん



平成28年7月12日  
おうれん  
原田凰蓮ちゃん



平成28年7月25日  
たいが  
宇都太賀ちゃん

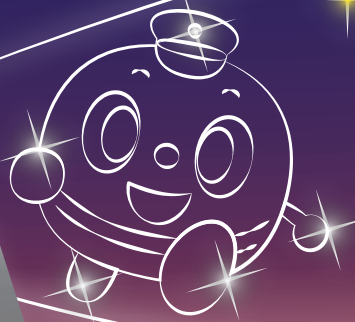


## 今年もやります!

## 犀川駅前

## ビアガーデン

# 2017



**2017.7/28 FRI**  
**18:00 ~ 22:00**  
**Last Order 21:30**

**会場** 平成筑豊鉄道犀川駅前特設会場 (みやこ町犀川本庄)

**出店** 【飲み物】 ビール・日本酒他各種アルコール・ソフトドリンク

【食べ物】 各種おつまみ・ご飯類など

**注意** 車を運転する方の飲酒は固くお断りします。

ご来場へは平成筑豊鉄道をご利用ください。

主催・問合せ先 みやこ観光まちづくり協会 ☎0930-33-5771





6月10日11日に豊津花菖蒲公園で12回目となるしょうぶ祭りが開催されました。今年も両日とも天候に恵まれ、青空の下、菖蒲だけでなくあじさいも鮮やかに咲き、見る人を楽しませていました。

特設ステージでは神楽や北原人形芝居のほか、みやこ町出身のシンガーソングライターmomocaのコンサートも行われました。

花しょうぶ祭り



おまつりに来てくれたおともだち



10日夜会



天候にも恵まれ、たくさんの方でにぎわいました。訪れた人たちは、ライトアップされたしょうぶの美しさと音楽の美しさに魅了されていました。

