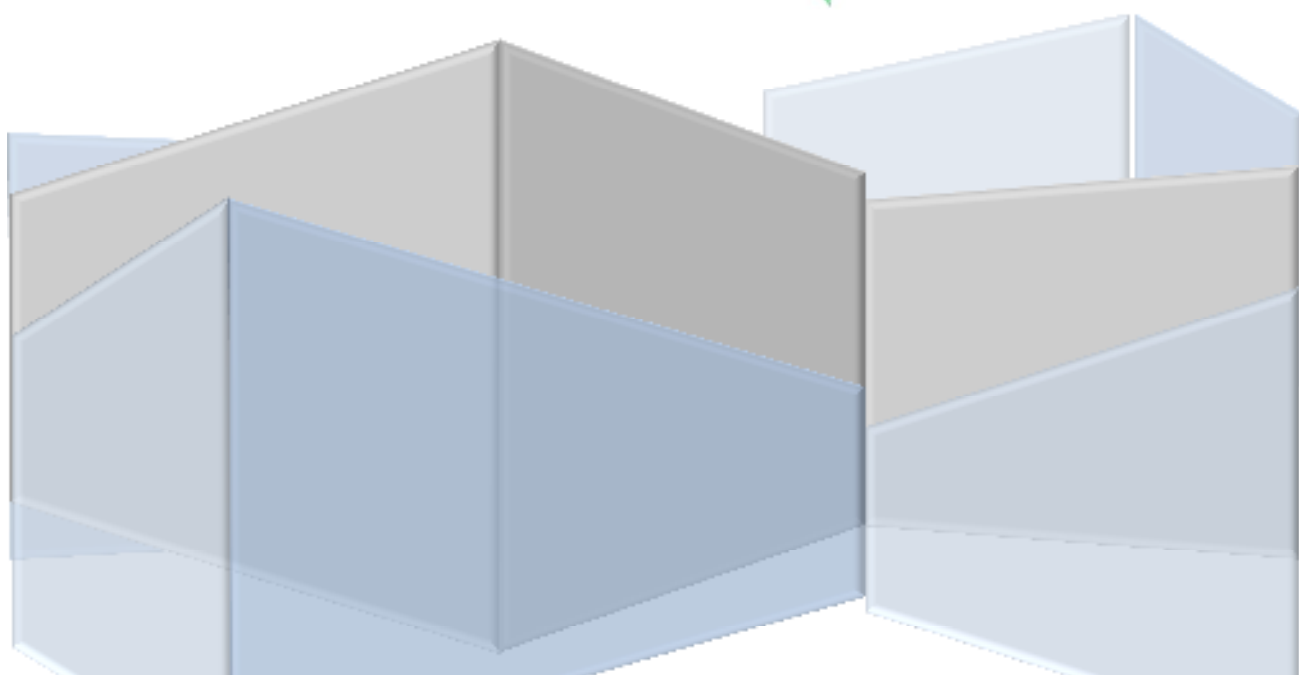


# みやこ町公共施設 再配置計画



## ▶みやこ町公共施設再配置計画

### 目 次

1 公共施設の再配置における背景と目的	1
2 対象施設	2
3 施設の役割と今後の考え方	3
4 施設総量の適正化による効果	4
5 公共施設再配置計画	8
(1)町民文化系施設	8
(2)社会教育系施設	9
(3)スポーツ・レクリエーション系施設	10
(4)学校教育系施設	11
(5)子育て支援施設	12
(6)保健・福祉施設	13
(7)行政系施設	14
(8)その他	14

## 1 公共施設の再配置における背景と目的

みやこ町の公共施設の多くは建築後30年以上が経過し、今後、大規模改修や建替えに多額の費用が必要となることが見込まれています。

その一方で社会的な人口減少や厳しい財政状況が続く中、保有する全ての施設を維持し続けることが困難な状況になっています。

これらを踏まえ、公共施設の適切な規模や効率的な維持管理運営等の基本的な方向性を示すため、平成29年3月にみやこ町公共施設等総合管理計画(以下、「総合管理計画」という。)を策定しました。

総合管理計画の中で重点プランとして掲げた施設について、平成29年6月28日にみやこ町行政改革推進委員会に公共施設の再配置における個別計画の策定、イベント事業の見直し、その他行財政改革の推進に関する事項に関して諮問し、平成30年4月27日に平成29年度における答申を受けました。

町としては、答申内容を尊重するとともに、慎重に精査したうえで公共施設の再配置計画を策定しました。

今後は、この計画に基づき、本町が保有する公共施設について、適切な規模、効率的・効果的な管理運営を行うとともに、経営視点にたった行財政改革にスピード感をもって取り組んでいきます。

そして、真に必要な公共サービスを持続可能なものにするため、財政改革を進めるとともに、多種・多様化・複雑化する住民ニーズに対し、柔軟に対応できる体制を整備していきます。

なお、みやこ町における行財政改革は今年度で終わるものではなく、次年度以降についても真に必要な公共サービスを持続するため、引き続き不断の改革を推進していきます。

## 2 対象施設

平成29年3月に策定された総合管理計画の中で重点プランとして掲げた施設を対象としています。

町民文化系施設：11施設	
	中央公民館、豊津公民館、勝山公民館、本庄地区学習等供用施設、城井地区学習等供用施設、柳瀬地区学習等供用施設、祓郷地区学習等供用施設、節丸地区学習等供用施設、久保地区学習等供用施設、サン・グレートみやこ、ユータウン犀川
社会教育系施設：4施設	
	中央図書館、犀川図書館、勝山図書館、歴史民俗博物館
スポーツ・レクリエーション系施設：19施設	
	犀川体育館、犀川B&G体育館、豊津体育館、豊津B&G体育館、勝山体育館、犀川運動公園(運動場、野球場、ゲートボール場、グラウンドゴルフ場)、豊津陸上競技場、豊津運動公園(トレーニングセンター、テニスコート)、勝山運動公園野球場、本庄グラウンド、豊津グラウンド、犀川プール、犀川B&Gプール、豊津B&Gプール、本庁別館横ゲートボール場
学校教育系施設：13施設	
	犀川小学校、柳瀬小学校、上高屋小学校、城井小学校、豊津小学校、祓郷小学校、節丸小学校、諫山小学校、久保小学校、黒田小学校、犀川中学校、勝山中学校、豊津中学校
子育て支援施設：2施設	
	久保保育所、豊津保育所
保健・福祉施設：10施設	
	いこいの里(浴場含む)、文化芸能館、陶芸館、木工館、すどりの里(浴場含む)、ふれあいの窯、遊びの家、隠国の里、豊津隣保館、犀川保健相談センター
行政系施設：2施設	
	犀川支所、豊津支所
その他：1施設	
	総合観光案内所

※答申の対象施設から、同じ施設内の一機能として検討している施設、平成29年度末にて統廃合の対象となった施設を除く。

### 3 施設の役割と今後の考え方

多くの公共施設は文化活動や地域活動のため、また、健康の保持及び福祉利用のため、町民の様々な活動拠点として利用しています。

これらの公共施設は合併による機能の重複した施設や社会的な人口減少・ニーズの変化等により、低稼働率化している施設が見受けられます。

公共施設再配置計画では、良質なサービスを提供するため、総合管理計画の管理に関する基本原則に従い、質(安全に賢く長く使う)・量(最適規模を保有)・コスト(財政負担の軽減と協働の推進)の3つの視点から、最適化に取り組みます。

また、施設の総量及び配置の適正化・施設の長寿命化の観点から本町の公共施設のあり方について、方向性を検討します。

事故等の重大な問題発生回避、修繕や更新等の必要性の判断のために、定期的な点検・診断のほか、職員による自主点検を定期的を実施します。

点検・診断の結果、異常が発見された場合には、速やかに対応し予防保全に努めます。

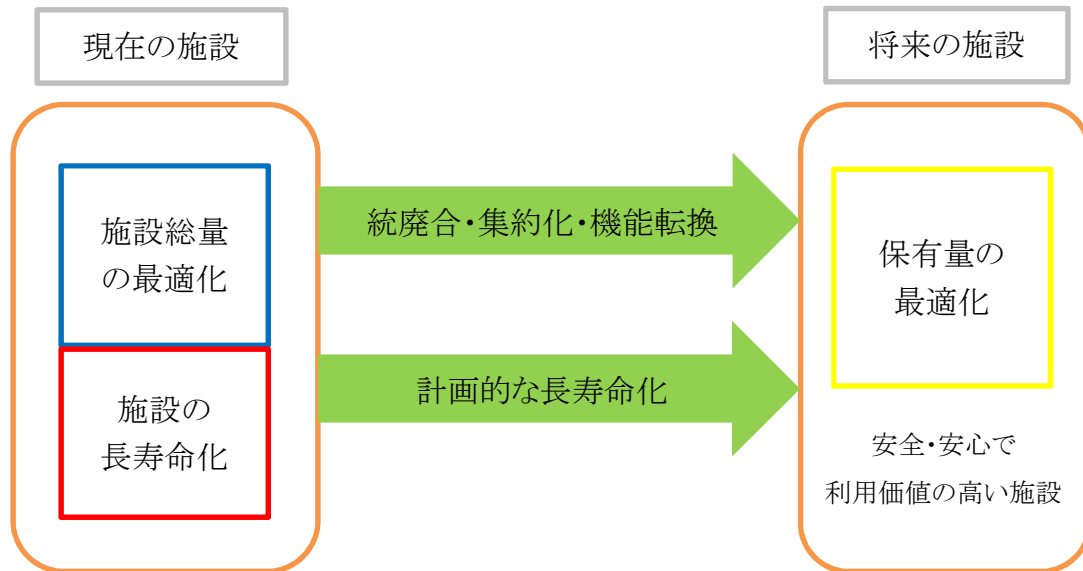
#### 【施設総量を適正化する施設】

- 空きスペースが多い施設、機能が重複している施設、適正配置及び統廃合等の可能性のある施設

#### 【施設を長寿命化する施設】

- 建築年が新しい、機能の重複がない、施設の特性から統廃合が難しい等の施設

図1 現在と将来の施設のイメージ



#### 4 施設総量の適正化による効果

総合管理計画に基づき、適正化に取り組むことで、40年間の更新費用の総額(表1-1)は約609億円となり、再配置をせずにそのまま保有施設を維持しながら使用した場合に比べると、約170億円のコスト削減効果が見込まれます。

平成29年度からの10年間で試算した場合(表1-2)でも、適正化実施後では約44億円の削減効果が見込まれます。さらに維持管理費の面からも10年間の累計で約9億円(表1-3)、平成38年度では年間約1億4千万円(表1-4)の維持管理費の削減が見込まれ、更新費・維持管理費は10年間累計で約53億円が縮減出来ると推計されます。

また施設保有量の観点から見ても、図2-4で示しているように、今回の再編計画に基づき、全施設の統廃合を実施したとしても福岡県平均と比較して約1.5倍、全国平均と比較しても約1.7倍の施設を保有することがわかります。

表1-1 40年間の公共施設の改修・更新に係る経費の試算結果

経費パターン	適正化前	適正化後	縮減額
更新・大規模改修費(40年間)	約779億円	約609億円	約170億円

資料:みやこ町公共施設等総合管理計画

図2-1 40年間の改修・更新に係る経費見込み

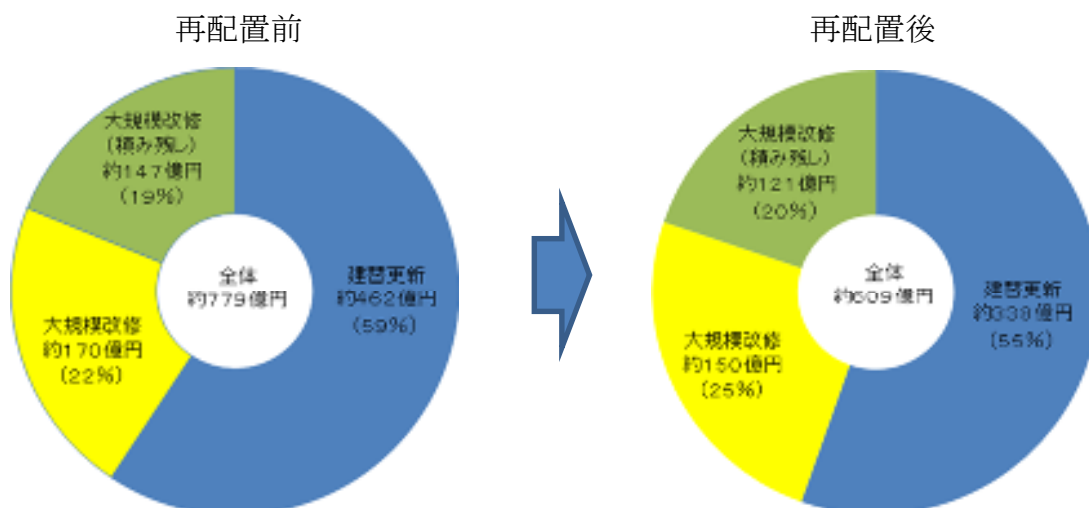


表1-2 10年間の公共施設の改修・更新に係る経費の試算結果

経費パターン	適正化前	適正化後	縮減額
更新・大規模改修費(10年間)	約240億円	約196億円	約44億円

資料:みやこ町公共施設等総合管理計画

図2-2 10年間の改修・更新に係る経費見込み

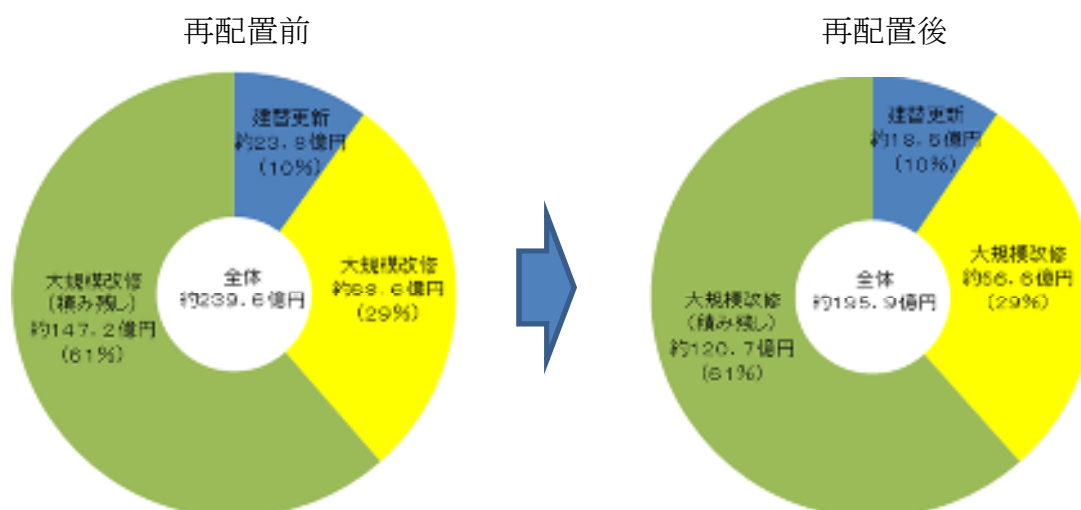


表1-3 10年間の公共施設の維持管理に係る経費の試算結果

経費パターン	適正化前	適正化後	縮減額
維持管理費(10年間)	約38億円	約29億円	約9億円

資料:平成28年度公共施設維持管理費による試算

図2-3 10年間での維持管理費の推移

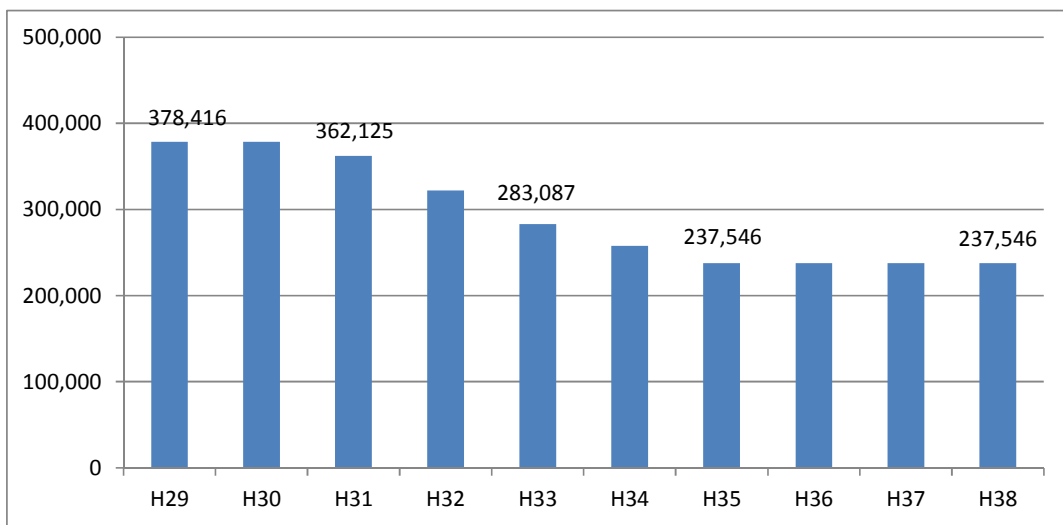


表1-4 10年間の維持管理費の推移

単年経費		単位:千円									
		H29	H30	H31	H32	H33	H34	H35	H36	H37	H38
単年 毎 経 費	再編前	378,416	378,416	378,416	378,416	378,416	378,416	378,416	378,416	378,416	378,416
	再編後	378,416	378,416	362,125	321,856	283,087	257,492	237,546	237,546	237,546	237,546
	差引額	0	0	▲ 16,291	▲ 56,560	▲ 95,329	▲ 120,924	▲ 140,870	▲ 140,870	▲ 140,870	▲ 140,870
累計経費		単位:千円									
		H29	H30	H31	H32	H33	H34	H35	H36	H37	H38
累計 経 費	再編前	378,416	756,832	1,135,248	1,513,664	1,892,080	2,270,496	2,648,912	3,027,328	3,405,744	3,784,160
	再編後	378,416	756,832	1,118,957	1,440,813	1,723,900	1,981,392	2,218,938	2,456,484	2,694,030	2,931,576
	差引額	0	0	▲ 16,291	▲ 72,851	▲ 168,180	▲ 289,104	▲ 429,974	▲ 570,844	▲ 711,714	▲ 852,584

資料:平成28年度公共施設維持管理費による試算



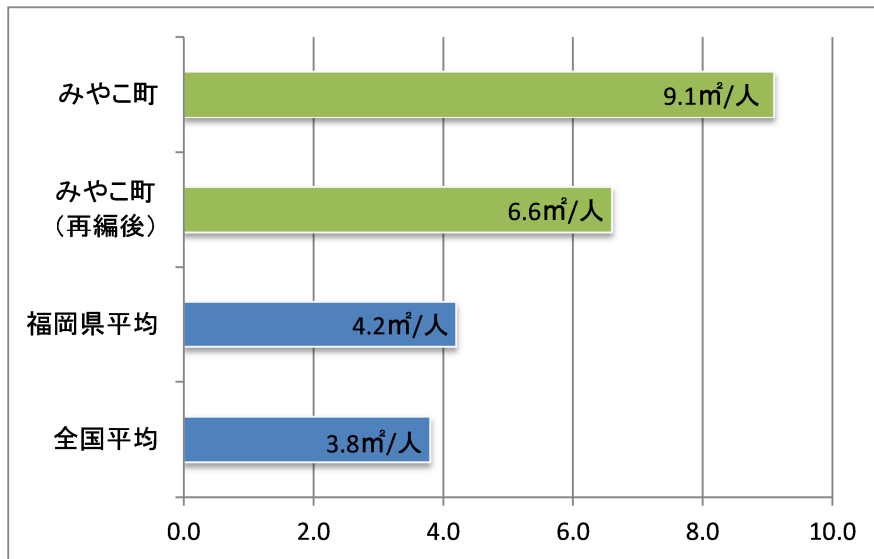
表1-5 重点プランの実施による施設の削減効果

	適正化前	適正化後	削減幅
延床面積の削減率(10年間)	91,206 m <sup>2</sup>	40,338 m <sup>2</sup>	50,868 m <sup>2</sup>
削減率	50,868 m <sup>2</sup> ÷ 現状の保有面積(183,577 m <sup>2</sup> )		約 28%

資料:みやこ町公共施設等総合管理計画

※現状の保有面積は「総合管理計画」に記載されている、町が現在保有する公共施設の総延床面積。

図2-4 町民一人当たりの施設保有量(県及び全国平均との比較)



資料:みやこ町公共施設等総合管理計画

## 5 公共施設再配置計画

### (1) 町民文化系施設

#### < 集会施設:統廃合スケジュール >

施設名	方向性	H29	H30	H31	H32	H33	H34	H35	H36	H37	H38
中央公民館	長寿命化	各施設より機能を集約 H31年度から犀川支所兼用									
豊津公民館	建替・大規模改修	各施設より機能を集約(建替もしくは大規模改修を検討) H31年度から豊津支所兼用									
勝山公民館	廃止	サン・グレートみやこに集約	民間へ駐車場として貸出又は宅地販売								
本庄地区学習等供用施設	廃止	中央公民館に集約		駐車場							
城井地区学習等供用施設	廃止	中央公民館に集約	宅地販売、又は更地管理								
柳瀬地区学習等供用施設	廃止	中央公民館に集約			企業誘致						
祓郷地区学習等供用施設	廃止	豊津公民館に集約				企業誘致					
節丸地区学習等供用施設	廃止	豊津公民館に集約				入居企業募集					
久保地区学習等供用施設	廃止	サン・グレートみやこに集約			入居企業募集						

#### < 集会施設:再配置内容 >

施設名	説明	跡地検討
中央公民館	平成31年度に支所機能を集約するとともに、計画的な予防保全を行うことにより、長寿命化を推進します。	—
豊津公民館	平成31年度に支所機能を集約し、施設の建替もしくは大規模改修を検討します。	—
勝山公民館	平成30年度末に廃止、機能をサン・グレートみやこに集約し、平成31年度に解体します。	民間へ駐車場としての貸出又は宅地造成して販売を検討します。
本庄地区学習等供用施設	平成31年度末に廃止、機能を中央公民館に集約し、平成32年度に解体します。	駐車場整備を検討します。
城井地区学習等供用施設	平成30年度末に廃止、機能を中央公民館に集約し、平成31年度に解体します。	宅地造成して販売又は更地にして管理します。
柳瀬地区学習等供用施設	平成32年度末に廃止、機能を中央公民館に集約し、平成33年度に解体します。	更地に整備して企業誘致を検討します。
祓郷地区学習等供用施設	平成33年度末に廃止、機能を豊津公民館に集約し、平成34年度に解体します。	更地に整備して企業誘致を検討します。
節丸地区学習等供用施設	平成33年度末に廃止、機能を豊津公民館に集約し、平成38年度に解体します。	平成34年度から37年度まで入居企業の募集を検討します。
久保地区学習等供用施設	平成32年度末に廃止、機能をサン・グレートみやこに集約し、平成38年度に解体します。	平成33年度から37年度まで入居企業の募集を検討します。

< 文化施設:統廃合スケジュール >

施設名	方向性	H29	H30	H31	H32	H33	H34	H35	H36	H37	H38	
サン・グレートみやこ	改修・長寿命化	各施設より機能を集約										
ユータウン犀川	長寿命化	現状維持					観光案内所を移転					

< 文化施設:再配置内容 >

施設名	説明	跡地検討
サン・グレートみやこ	平成29年度末に工作室を廃止、平成32年度末に図書館を廃止し、機能転用して利用します。	—
ユータウン犀川	平成33年度に観光案内所を移転するとともに、計画的な予防保全を行うことにより、長寿命化を推進します。	—

(2) 社会教育系施設

< 図書館:統廃合スケジュール >

施設名	方向性	H29	H30	H31	H32	H33	H34	H35	H36	H37	H38	
中央図書館	長寿命化	現状維持										
犀川図書館	廃止	中央図書館に集約				保健・福祉施設として利用						
勝山図書館	廃止	中央図書館に集約				書庫等として利用						

< 図書館:再配置内容 >

施設名	説明	跡地検討
中央図書館	計画的な予防保全を行うことにより、長寿命化を推進します。	—
犀川図書館	平成32年度末に廃止、機能を中央図書館に集約します。	機能転用して保健・福祉利用を検討します。
勝山図書館	平成32年度末に廃止、機能を中央図書館に集約します。	機能転用して書庫等の利用を検討します。

< 博物館:統廃合スケジュール >

施設名	方向性	H29	H30	H31	H32	H33	H34	H35	H36	H37	H38
歴史民俗博物館	長寿命化	現状維持									

< 博物館:再配置内容 >

施設名	説明	跡地検討
歴史民俗博物館	計画的な予防保全を行うことにより、長寿命化を推進します。	—

(3) スポーツ・レクリエーション系施設

< スポーツ施設:統廃合スケジュール >

施設名	方向性	H29	H30	H31	H32	H33	H34	H35	H36	H37	H38	
犀川体育館	長寿命化	各施設より機能を集約										
犀川B&G体育館	廃止	犀川体育館に集約			駐車場							
豊津体育館	廃止	豊津B&G体育館に集約						売却				
豊津B&G体育館	再検討	各施設より機能を集約										
勝山体育館	再検討	現状維持										
犀川運動公園 運動場	長寿命化	各施設より機能を集約										
犀川運動公園 野球場	長寿命化	各施設より機能を集約										
犀川運動公園 ゲートボール場	長寿命化	現状維持										
犀川運動公園 グラウンドゴルフ場	長寿命化	現状維持										
豊津陸上競技場	長寿命化	現状維持										
豊津運動公園 トレーニングセンター	廃止	犀川体育館に集約						駐車場				
豊津運動公園 テニスコート	長寿命化	現状維持										
勝山運動公園 野球場	廃止	犀川運動公園に集約			企業誘致又は宅地販売							
本庄グラウンド	廃止	犀川運動公園に集約			宅地販売							
豊津グラウンド	照明廃止	照明設備を廃止して利用										
犀川プール	長寿命化	各施設より機能を集約										
犀川B&Gプール	廃止	犀川プールに集約済			駐車場							
豊津B&Gプール	長寿命化	現状維持										
本庁別館横 ゲートボール場	縮小	2面を1面に縮小 駐車場(1面のみ)										

< スポーツ施設:再配置内容 >

施設名	説明	跡地検討
犀川体育館	計画的な予防保全を行うことにより、長寿命化を推進します。	—
犀川B&G体育館	平成31年度末に廃止、機能を犀川体育館に集約し、平成32年度に解体します。	駐車場整備を検討します。
豊津体育館	平成34年度末に廃止、機能を豊津B&G体育館に集約します。	福岡県又は民間団体への売却を検討します。
豊津B&G体育館	当面は予防保全を行い、将来的に町内1箇所への集約については、改めて検討します。	改めて跡地利用を検討します。
勝山体育館	当面は予防保全を行い、将来的に町内1箇所への集約については、改めて検討します。	改めて跡地利用を検討します。
犀川運動公園運動場	計画的な予防保全を行うことにより、長寿命化を推進します。	—
犀川運動公園野球場	計画的な予防保全を行うことにより、長寿命化を推進します。	—
犀川運動公園ゲートボール場	計画的な予防保全を行うことにより、長寿命化を推進します。	—
犀川運動公園グラウンドゴルフ場	計画的な予防保全を行うことにより、長寿命化を推進します。	—
豊津陸上競技場	計画的な予防保全を行うことにより、長寿命化を推進します。	—
豊津運動公園トレーニングセンター	平成34年度末に廃止、機能を犀川体育館に集約し、平成35年度に解体します。	駐車場整備を検討します。
豊津運動公園テニスコート	計画的な予防保全を行うことにより、長寿命化を推進します。	—
勝山運動公園野球場	平成31年度末に廃止、機能を犀川運動公園野球場に集約し、平成32年度に解体します。	企業誘致又は宅地造成して販売を検討します。
本庄グラウンド	平成31年度末に廃止、機能を犀川運動公園運動場に集約します。	宅地造成して販売を検討します。
豊津グラウンド	平成32年度末に照明を廃止、平成33年度に照明施設を解体します。	—
犀川プール	計画的な予防保全を行うことにより、長寿命化を推進します。	—
犀川B&Gプール	機能は犀川プールに集約済、平成31年度に解体します。	駐車場整備を検討します。
豊津B&Gプール	計画的な予防保全を行うことにより、長寿命化を推進します。	—
本庁別館横ゲートボール場	平成29年度末に2面使用を1面に縮小します。	縮小した1面は駐車場整備を検討します。

(4) 学校教育系施設

< 学校:統廃合スケジュール >

施設名	方向性	H29	H30	H31	H32	H33	H34	H35	H36	H37	H38
犀川小学校	再編	犀川地区1校に統合			4小学校を統合し開校						
柳瀬小学校	再編	犀川地区1校に統合			企業誘致						
上高屋小学校	再編	犀川地区1校に統合			跡地検討						
城井小学校	再編	犀川地区1校に統合			跡地検討						
豊津小学校	再編	豊津地区1校に統合				3小学校を統合し開校					
祓郷小学校	再編	豊津地区1校に統合				企業誘致					
節丸小学校	再編	豊津地区1校に統合				跡地検討					

施設名	方向性	H29	H30	H31	H32	H33	H34	H35	H36	H37	H38	
諫山小学校	再編	新校舎に統合して開校									後日検討	
久保小学校	再編	新校舎に統合して開校									後日検討	
黒田小学校	再編	新校舎に統合して開校									後日検討	
犀川中学校	再編	新校舎に統合して開校						後日検討				
勝山中学校	再編	新校舎に統合して開校						後日検討				
豊津中学校	再編	新校舎に統合して開校						後日検討				

< 学校:再配置内容 >

施設名	説明	跡地検討
犀川小学校	平成32年度に犀川地区4小学校を1校に統合し、犀川小学校内に新校舎を建設して開校します。 柳瀬小学校の旧校舎は平成32年度に解体します。 柳瀬小学校は平成33年度に解体します。 上高屋小学校は平成38年度に解体します。 城井小学校は平成38年度に解体します。	新校舎建設後、学校敷地として利用します。
柳瀬小学校		更地に整備して企業誘致を検討します。
上高屋小学校		地域と協議し、跡地利用方法を検討します。
城井小学校		地域と協議し、跡地利用方法を検討します。
豊津小学校	平成34年度に豊津地区3小学校を1校に統合し、豊津小学校内に新校舎を建設して開校します。 祓郷小学校の旧校舎は平成34年度に解体します。 祓郷小学校は34年度に解体します。 節丸小学校は38年度に解体します。	新校舎建設後、学校敷地として利用します。
祓郷小学校		更地に整備して企業誘致を検討します。
節丸小学校		地域と協議し、跡地利用方法を検討します。
諫山小学校	平成38年度に勝山地区3小学校を1校に統合し、開校を目指します。	新校舎の場所が決定後、改めて検討します。
久保小学校		新校舎の場所が決定後、改めて検討します。
黒田小学校		新校舎の場所が決定後、改めて検討します。
犀川中学校	平成36年度に町内3中学校を1校に統合し、開校を目指します。	新校舎の場所が決定後、改めて検討します。
勝山中学校		新校舎の場所が決定後、改めて検討します。
豊津中学校		新校舎の場所が決定後、改めて検討します。

(5) 子育て支援施設

< 保育所:統廃合スケジュール >

施設名	方向性	H29	H30	H31	H32	H33	H34	H35	H36	H37	H38
久保保育所	長寿命化	公立保育所の1園の維持を含め、民営化について検討する									
豊津保育所	長寿命化	公立保育所の1園の維持を含め、民営化について検討する									

< 保育所:再配置内容 >

施設名	説明	跡地検討
久保保育所	計画的な予防保全を行うことにより、長寿命化を推進します。	—
豊津保育所	計画的な予防保全を行うことにより、長寿命化を推進します。	—

(6) 保健・福祉施設

< 福祉施設:統廃合スケジュール >

施設名	方向性	H29	H30	H31	H32	H33	H34	H35	H36	H37	H38	
いこいの里	改修・長寿命化	大浴場は廃止					福祉利用					
		施設は現状維持										
いこいの里文化芸能館	長寿命化	各施設より機能を集約										
いこいの里陶芸館	長寿命化	各施設より機能を集約										
いこいの里木工館	長寿命化	各施設より機能を集約										
すどりの里	改修・長寿命化	大浴場はリース期間終了後に廃止										福祉利用
		施設は現状維持										
すどりの里ふれあいの窯	廃止	いこいの里陶芸館に集約	福祉利用									
すどりの里あそびの家	長寿命化	現状維持										
隠国の里	長寿命化	現状維持										
豊津隣保館	長寿命化	現状維持										

< 福祉施設:再配置内容 >

施設名	説明	跡地検討
いこいの里	平成32年度末に大浴場を廃止、平成32年度末に図書館機能を廃止し、保健・福祉機能に転用します。	—
いこいの里文化芸能館	計画的な予防保全を行うことにより、長寿命化を推進します。	—
いこいの里陶芸館	計画的な予防保全を行うことにより、長寿命化を推進します。	—
いこいの里木工館	計画的な予防保全を行うことにより、長寿命化を推進します。	—
すどりの里	平成30年度末にふれあい窯を廃止、平成38年度に大浴場を廃止し、福祉機能に転用します。	—
すどりの里ふれあいの窯	平成30年度末に廃止、機能をいこいの里陶芸館に集約し、福祉機能に転用します。	—
すどりの里あそびの家	計画的な予防保全を行うことにより、長寿命化を推進します。	—
隠国の里	計画的な予防保全を行うことにより、長寿命化を推進します。	—
豊津隣保館	計画的な予防保全を行うことにより、長寿命化を推進します。	—

< 保健施設:統廃合スケジュール >

施設名	方向性	H29	H30	H31	H32	H33	H34	H35	H36	H37	H38	
犀川保健相談センター	廃止	機能をいこいの里に集約					入居福祉施設募集					

< 保健施設:再配置内容 >

施設名	説明	跡地検討
犀川保健相談センター	平成33年度末に廃止、機能をいこいの里に集約し、平成38年度に解体します。	入居施設の募集を検討します。

(7) 行政系施設

< 庁舎等:統廃合スケジュール >

施設名	方向性	H29	H30	H31	H32	H33	H34	H35	H36	H37	H38
犀川支所	移転	中央公民館 に移転		企業誘致・宅地販売							
豊津支所	移転	豊津公民館 に移転		公共施設の建替地							

< 庁舎等:再配置内容 >

施設名	説明	跡地検討
犀川支所	平成31年度に機能を中央公民館に移転し、平成32年度に解体します。	平成31年度に入居企業の募集を検討し、募集無の場合は企業誘致又は宅地販売を検討します。
豊津支所	平成31年度に機能を豊津公民館に移転し、平成31年度に解体します。	公共施設の建替地として検討します。

(8) その他

< その他:統廃合スケジュール >

施設名	方向性	H29	H30	H31	H32	H33	H34	H35	H36	H37	H38
総合観光案内所	移転	ユータウン犀川に移転				売却					

< その他:再配置内容 >

施設名	説明	跡地検討
総合観光案内所	平成33年度にユータウン犀川に移転します。	福岡県又は民間団体への売却を検討します。

※長寿命化・現状維持の施設については、今後の利用状況や施設の状態をみて、有効活用を検討します。







みやこ町マスコットキャラクター  
みやっこ君

## みやこ町公共施設再配置計画

平成30年6月

みやこ町